

ส่วนที่ ๓

ยุทธศาสตร์การพัฒนา

เมืองพัทยา

ส่วนที่ ๓

ยุทธศาสตร์การพัฒนาของเมืองพัทยา

๑. ความสัมพันธ์ระหว่างแผนพัฒนาระดับมหภาค

๑.๑ แผนยุทธศาสตร์ชาติ ๒๐ ปี

๑. วิสัยทัศน์

วิสัยทัศน์ “ประเทศไทยมีความมั่งคั่ง มั่งคั่ง และยั่งยืน เป็นประเทศพัฒนาแล้ว ด้วยการพัฒนาตามหลักปรัชญาของเศรษฐกิจพอเพียง” หรือเป็นคติพจน์ประจำชาติว่า “ มั่งคั่ง มั่งคั่ง ยั่งยืน ” ทั้งนี้วิสัยทัศน์ดังกล่าวจะต้องสนองต่อผลประโยชน์แห่งชาติ อันได้แก่ การมีเอกราช อธิปไตย และบูรณภาพแห่งเขตอำนาจรัฐ การดำรงอยู่อย่างมั่งคั่ง ยั่งยืนของสถาบันหลักของชาติ การดำรงอยู่อย่างมั่นคงของชาติ และประชาชนจากภัยคุกคามทุกรูปแบบ การอยู่ร่วมกันในชาติอย่างสันติสุขเป็นปึกแผ่นมีความมั่นคงทางสังคมท่ามกลางพหุสังคมและการมีเกียรติและศักดิ์ศรีของความเป็นมนุษย์ ความเจริญเติบโตของชาติ ความเป็นธรรม และความอยู่ดีมีสุขของประชาชน ความยั่งยืนของฐานทรัพยากรธรรมชาติสิ่งแวดล้อม ความมั่นคงทางพลังงานและอาหาร ความสามารถในการรักษาผลประโยชน์ของชาติภายใต้การเปลี่ยนแปลงของสภาวะแวดล้อมระหว่างประเทศและการอยู่ร่วมกันอย่างสันติประสานสอดคล้องกัน ด้านความมั่นคงในประชาคมอาเซียนและประชาคมโลกอย่างมีเกียรติและศักดิ์ศรีไม่เป็นภาระของโลกและสามารถเกื้อกูลประเทศที่มีศักยภาพทางเศรษฐกิจที่ต่ำกว่า

๒. ยุทธศาสตร์ชาติ

ในการที่จะบรรลุวิสัยทัศน์และทำให้ประเทศไทยพัฒนาไปสู่อนาคตที่พึงประสงค์นั้น จำเป็นจะต้องมีการวางแผน และกำหนดยุทธศาสตร์การพัฒนาในระยะยาว และกำหนดแนวทางการพัฒนาของทุกภาคส่วนให้ขับเคลื่อนไปในทิศทางเดียวกัน ดังนั้น จึงจำเป็นต้องกำหนดยุทธศาสตร์ชาติในระยะยาวเพื่อถ่ายทอดแนวทางการพัฒนาสู่การปฏิบัติในแต่ละช่วงเวลาอย่างต่อเนื่องและมีการบูรณาการ และสร้างความเข้าใจสู่อนาคตของประเทศไทยร่วมกัน และเกิดการรวมพลังของทุกภาคส่วนในสังคมทั้งประชาชน เอกชน ประชาสังคม ในการขับเคลื่อนการพัฒนาเพื่อการสร้างและรักษาไว้ซึ่งผลประโยชน์แห่งชาติและบรรลุวิสัยทัศน์ “ประเทศไทยมีความมั่งคั่ง มั่งคั่ง ยั่งยืน เป็นประเทศพัฒนาแล้ว ด้วยการพัฒนาตามหลักปรัชญาของเศรษฐกิจพอเพียง” หรือคติพจน์ประจำชาติ “ มั่งคั่ง มั่งคั่ง ยั่งยืน ” เพื่อให้ประเทศมีขีดความสามารถในการแข่งขัน มีรายได้สูงอยู่ในกลุ่มประเทศพัฒนาแล้ว คนไทยมีความสุข อยู่ดี กินดี สังคมมีความมั่นคง เสมอภาคและเป็นธรรม ซึ่งยุทธศาสตร์ชาติที่จะใช้เป็นกรอบแนวทางการพัฒนาในระยะ ๒๐ ปี ต่อจากนี้ไป จะประกอบด้วย ๖ ยุทธศาสตร์ ได้แก่ (๑) ยุทธศาสตร์ด้านความมั่นคง (๒) ยุทธศาสตร์ด้านการสร้างความสามารถในการแข่งขัน (๓) ยุทธศาสตร์การพัฒนา และเสริมสร้างศักยภาพคน (๔) ยุทธศาสตร์ด้านการสร้างโอกาสความเสมอภาคและเท่าเทียมกันทางสังคม (๕) ยุทธศาสตร์ด้านการสร้างการเติบโตบนคุณภาพชีวิตที่เป็นมิตรกับสิ่งแวดล้อม และ (๖) ยุทธศาสตร์ด้านการปรับสมดุลและพัฒนาระบบการบริหารจัดการภาครัฐ โดยมีสาระสำคัญของแต่ละยุทธศาสตร์ สรุปได้ ดังนี้

๒.๑ ยุทธศาสตร์ด้านความมั่นคง

มีเป้าหมายทั้งในการสร้างเสถียรภาพภายในประเทศและช่วยลดและป้องกันภัยคุกคามจากภายนอก รวมทั้งสร้างความเชื่อมั่นในกลุ่มประเทศอาเซียนและประชาคมโลกที่มีต่อประเทศไทย กรอบแนวทางที่ต้องให้ความสำคัญ อาทิ

- (๑) การเสริมสร้างความมั่นคงของสถาบันหลักและการปกครองระบอบประชาธิปไตยอันมีพระมหากษัตริย์ทรงเป็นประมุข
- (๒) การปฏิรูปกลไกการบริหารประเทศและพัฒนาความมั่นคงทางการเมือง ขจัดคอร์รัปชัน สร้างความเชื่อมั่นในกระบวนการยุติธรรม
- (๓) การรักษาความมั่นคงภายในและสร้างความสงบเรียบร้อยภายใน ตลอดจนการบริการจัดการความมั่นคงชายแดนและชายฝั่งทะเล
- (๔) การพัฒนาระบบ กลไก มาตรการและความร่วมมือระหว่างประเทศทุกระดับ และรักษาดุลยภาพความสัมพันธ์กับประเทศมหาอำนาจ เพื่อป้องกันและแก้ไขปัญหาความมั่นคงรูปแบบใหม่
- (๕) การพัฒนาเสริมสร้างศักยภาพการฉีกกำลังป้องกันประเทศ การรักษาความสงบเรียบร้อยภายในประเทศ สร้างความร่วมมือกับประเทศเพื่อนบ้านและมิตรประเทศ
- (๖) การพัฒนาระบบการเตรียมพร้อมแห่งชาติและระบบบริหารจัดการภัยพิบัติ รักษาความมั่นคงของฐานทรัพยากรธรรมชาติ สิ่งแวดล้อม
- (๗) การปรับปรุงกระบวนการทำงานของกลไกที่เกี่ยวข้องจากแนวคิดสู่แนวระนาบมากขึ้น

๒.๒ ยุทธศาสตร์ด้านการสร้างความสามารถในการแข่งขัน

เพื่อให้ประเทศไทยสามารถพัฒนานำไปสู่การเป็นประเทศพัฒนาแล้ว ซึ่งจำเป็นต้องยกระดับผลิตภาพการผลิตและการใช้นวัตกรรมในการเพิ่มความสามารถในการแข่งขันและการพัฒนาอย่างยั่งยืนทั้งในสาขาอุตสาหกรรม เกษตรและบริการ การสร้างความมั่นคงและปลอดภัยด้านอาหาร การเพิ่มขีดความสามารถด้านการค้าและการเป็นผู้ประกอบการ รวมทั้งการพัฒนาฐานเศรษฐกิจแห่งอนาคต ทั้งนี้ภายใต้กรอบการปฏิรูปและพัฒนาปัจจัยเชิงยุทธศาสตร์ทุกด้าน อันได้แก่ โครงสร้างพื้นฐานและระบบโลจิสติกส์ วิทยาศาสตร์ เทคโนโลยีและนวัตกรรม การพัฒนาทุนมนุษย์ การบริหารจัดการทั้งในภาครัฐและภาคธุรกิจ เอกชน กรอบแนวทางที่ต้องให้ความสำคัญ อาทิ

- (๑) การพัฒนาสมรรถนะทางเศรษฐกิจ ได้แก่ การรักษาเสถียรภาพเศรษฐกิจ และสร้างความเชื่อมั่น การส่งเสริมการค้าและการลงทุนที่อยู่บนการแข่งขันที่เป็นธรรมและรับผิดชอบต่อสังคม ตลอดจนการพัฒนาประเทศสู่ความเป็นชาติการค้าเพื่อให้ได้ประโยชน์จากห่วงโซ่มูลค่าในภูมิภาค และเป็นการยกระดับไปสู่ส่วนบนของห่วงโซ่มูลค่ามากขึ้น
- (๒) การพัฒนาภาคการผลิตและบริการบนฐานของการพัฒนานวัตกรรมและมีความเป็นมิตรต่อสิ่งแวดล้อม โดยมีการใช้ดิจิทัล และการค้าที่เข้มข้น เพื่อสร้างมูลค่าเพิ่ม และขยายกิจกรรมการผลิตและบริการ โดยมุ่งสู่ความเป็นเลิศในระดับโลกและในระดับภูมิภาคในอุตสาหกรรมหลายสาขา และในภาคบริการที่หลากหลายตามรูปแบบการดำเนินชีวิตและการดำเนินธุรกิจที่เปลี่ยนไป รวมทั้งเป็นแหล่งอาหารคุณภาพสะอาดและปลอดภัยของโลก

- ภาคเกษตร โดยเสริมสร้างฐานการผลิตให้เข้มแข็งและยั่งยืน เพิ่มขีดความสามารถในการแข่งขันของภาคเกษตรส่งเสริมเกษตรกรรายย่อยให้ปรับไปสู่การทำเกษตรยั่งยืนที่เป็นมิตรกับสิ่งแวดล้อมและรวมกลุ่มเกษตรกรในการพัฒนาอาชีพที่เข้มแข็ง และการพัฒนาสินค้าเกษตรที่มีศักยภาพและ

อาหารคุณภาพ สะอาด และปลอดภัย

- ภาคอุตสาหกรรม โดยพัฒนาอุตสาหกรรมศักยภาพ ยกกระตือรือร้นการพัฒนาอุตสาหกรรมปัจจุบันที่มีศักยภาพสูง และพัฒนาอุตสาหกรรมอนาคตที่มีศักยภาพ โดยการใช้ดิจิทัลและการค้ามาเพิ่มมูลค่าและยกระดับห่วงโซ่มูลค่าในระดับสูงขึ้น

- ภาคบริการ โดยขยายฐานการบริการให้มีความหลากหลาย มีความเป็นเลิศและเป็นมิตรต่อสิ่งแวดล้อม โดยการยกระดับบริการที่เป็นฐานรายได้เดิม เช่น การท่องเที่ยว และพัฒนาให้ประเทศไทยเป็นศูนย์กลางการให้บริการสุขภาพ ธุรกิจบริการด้านการเงินและธุรกิจบริการที่มีศักยภาพอื่นๆ เป็นต้น

(๓) การพัฒนาผู้ประกอบการและเศรษฐกิจชุมชน พัฒนาทักษะผู้ประกอบการยกระดับผลิตภาพแรงงานและพัฒนานวิสาหกิจขนาดกลางและขนาดย่อม (SMEs) สู่สากล และพัฒนานวิสาหกิจชุมชนและสถาบันเกษตรกร

(๔) การพัฒนาพื้นที่เศรษฐกิจพิเศษและเมืองพัฒนาเขตเศรษฐกิจพิเศษชายแดน และพัฒนาระบบเมืองศูนย์กลางความเจริญ จัดระบบผังเมืองที่มีประสิทธิภาพและมีส่วนร่วม มีการจัดการสิ่งแวดล้อมเมือง และโครงสร้างพื้นฐานทางสังคมและเศรษฐกิจที่สอดคล้องกับศักยภาพ

(๕) การลงทุนพัฒนาโครงสร้างพื้นฐาน ในด้านการขนส่ง ด้านพลังงาน ระบบเทคโนโลยีสารสนเทศและการสื่อสารและการวิจัยและพัฒนา

(๖) การเชื่อมโยงกับภูมิภาคและเศรษฐกิจโลกสร้างความเป็นหุ้นส่วนการพัฒนา กับนานาชาติ ส่งเสริมความร่วมมือกับนานาชาติในการสร้างความมั่นคงด้านต่างๆ เพิ่มบทบาทของไทยในองค์การระหว่างประเทศ รวมถึงสร้างองค์ความรู้ด้านการต่างประเทศ

๒.๓ ยุทธศาสตร์การพัฒนาและเสริมสร้างศักยภาพคน

เพื่อพัฒนาคนและสังคมไทยให้เป็นรากฐานที่แข็งแกร่งของประเทศมีความพร้อมทางกาย ใจ สติปัญญา มีความเป็นสากล มีทักษะการคิดวิเคราะห์อย่างมีเหตุผล มีระเบียบวินัย เคารพกฎหมาย มีคุณธรรม จริยธรรม รู้คุณค่าความเป็นไทย มีครอบครัวที่มั่นคง กรอบแนวทางที่ต้องให้ความสำคัญ อาทิ

- (๑) การพัฒนาศักยภาพคนตลอดช่วงชีวิตให้สนับสนุนการเจริญเติบโตของประเทศ
- (๒) การยกระดับคุณภาพการศึกษาและการเรียนรู้ให้มีคุณภาพ เท่าเทียม และทั่วถึง
- (๓) การปลูกฝังระเบียบวินัย คุณธรรม จริยธรรมค่านิยมที่พึงประสงค์
- (๔) การสร้างเสริมให้คนมีสุขภาพที่ดี
- (๕) การสร้างความอยู่ดีมีสุขของครอบครัวไทยเสริมสร้างบทบาทของสถาบัน

ครอบครัวในการบ่มเพาะจิตใจให้เข้มแข็ง

๒.๔ ยุทธศาสตร์ด้านการสร้างโอกาสความเสมอภาคและเท่าเทียมกันทางสังคม

เพื่อกระจายโอกาสการพัฒนาและสร้างความมั่นคงให้ทั่วถึง ลดความเหลื่อมล้ำไปสู่สังคมที่เสมอภาคและเป็นธรรม กรอบแนวทางที่ต้องให้ความสำคัญ อาทิ

- (๑) การสร้างความมั่นคงและการลดความเหลื่อมล้ำทางด้านเศรษฐกิจและสังคม
- (๒) การพัฒนาระบบบริการและระบบบริหารจัดการสุขภาพ
- (๓) การสร้างสภาพแวดล้อมและนวัตกรรมที่เอื้อต่อการดำรงชีวิตในสังคมสูงวัย
- (๔) การสร้างความเข้มแข็งของสถาบันทางสังคม ทูทางวัฒนธรรม และความ

เข้มแข็งของชุมชน

(๕) การพัฒนาการสื่อสารมวลชนให้เป็นกลไกในการสนับสนุนการพัฒนา

๒.๕ ยุทธศาสตร์ด้านการสร้างการเติบโตบนคุณภาพชีวิตที่เป็นมิตรต่อ

สิ่งแวดล้อม

เพื่อเร่งอนุรักษ์ ฟื้นฟู และสร้างความมั่นคงของฐานทรัพยากรธรรมชาติ และมีความมั่นคงด้านน้ำ รวมทั้งมีความสามารถในการป้องกันผลกระทบ และปรับตัวต่อการเปลี่ยนแปลงสภาพภูมิอากาศ และภัยพิบัติธรรมชาติ และพัฒนามุ่งสู่การเป็นสังคมสีเขียว กรอบแนวทางที่ต้องให้ความสำคัญ อาทิ

(๑) การจัดระบบอนุรักษ์ ฟื้นฟูและป้องกันการทำลายทรัพยากรธรรมชาติ

(๒) การวางระบบบริหารจัดการน้ำให้มีประสิทธิภาพทั้ง ๒๕ ลุ่มน้ำ เน้นการปรับ

ระบบการบริหารจัดการอุทกภัยอย่างบูรณาการ

(๓) การพัฒนาและใช้พลังงานที่เป็นมิตรกับสิ่งแวดล้อม

(๔) การพัฒนาเมืองอุตสาหกรรมเชิงนิเวศ และเมืองที่เป็นมิตรกับสิ่งแวดล้อม

(๕) การร่วมลดปัญหาโลกร้อน และปรับตัวให้พร้อมกับการเปลี่ยนแปลงสภาพ

ภูมิอากาศ

(๖) การใช้เครื่องมือทางเศรษฐศาสตร์ และนโยบายการคลังเพื่อสิ่งแวดล้อม

๒.๖ ยุทธศาสตร์ด้านการปรับสมดุลและพัฒนาระบบการบริหารจัดการภาครัฐ

เพื่อให้หน่วยงานภาครัฐมีขนาดที่เหมาะสมกับบทบาทภารกิจ มีสมรรถนะสูง มีประสิทธิภาพ และประสิทธิผลกระจายบทบาทภารกิจไปสู่ท้องถิ่นอย่างเหมาะสม มีธรรมาภิบาลกรอบแนวทางที่ต้องให้ความสำคัญ อาทิ

(๑) การปรับปรุงโครงสร้าง บทบาท ภารกิจของหน่วยงานภาครัฐ ให้มีขนาดที่

เหมาะสม

(๒) การวางระบบบริหารราชการแบบบูรณาการ

(๓) การพัฒนาระบบบริหารจัดการกำลังคน และพัฒนาบุคลากรภาครัฐ

(๔) การต่อต้านการทุจริต และประพฤติมิชอบ

(๕) การปรับปรุงกฎหมาย และระเบียบต่างๆ ให้ทันสมัย เป็นธรรม และเป็นสากล

(๖) การพัฒนาระบบการให้บริการประชาชนของหน่วยงานภาครัฐ

(๗) การปรับปรุง การบริหารจัดการ การรายได้ และรายจ่ายของภาครัฐ

๑.๒ แผนพัฒนาเศรษฐกิจและสังคมแห่งชาติ ฉบับที่ ๑๒

เนื่องด้วยในการจัดทำแผนพัฒนา สี่ปีขององค์การปกครองส่วนท้องถิ่นนั้น จะต้องสอดคล้องกับแผนยุทธศาสตร์พัฒนาขององค์การปกครองส่วนท้องถิ่น โดยแผนยุทธศาสตร์การพัฒนายจะต้องสอดคล้องกับแผนพัฒนาเศรษฐกิจและสังคมแห่งชาติ แต่ทั้งนี้ แผนพัฒนาเศรษฐกิจและสังคมแห่งชาติ ฉบับที่ ๑๑ (พ.ศ. ๒๕๕๕ - ๒๕๕๙) ได้สิ้นสุดลงและการจัดทำแผนพัฒนาเศรษฐกิจและสังคมแห่งชาติ ฉบับที่ ๑๒ อยู่ระหว่างการดำเนินการและยังไม่ประกาศใช้ แต่ได้กำหนดทิศทางของแผนพัฒนาเศรษฐกิจและสังคมแห่งชาติ ฉบับที่ ๑๒ เอาไว้แล้ว

ดังนั้น เพื่อให้การจัดทำแผนพัฒนา สี่ปี (พ.ศ. ๒๕๖๑ - ๒๕๖๔) ของเมืองพัทยา มีความสอดคล้องกับทิศทางแผนพัฒนาเศรษฐกิจและสังคมแห่งชาติ ฉบับที่ ๑๒ เมืองพัทยา จึงได้นำทิศทางของแผนพัฒนาเศรษฐกิจและสังคมแห่งชาติดังกล่าวมาประกอบในการจัดทำแผนพัฒนา สี่ปีให้เหมาะสมกับสภาพการณ์ของเมืองพัทยา ซึ่งทิศทางของแผนพัฒนาเศรษฐกิจและสังคมแห่งชาติ ฉบับที่ ๑๒ มีรายละเอียดดังนี้

๑. วัตถุประสงค์

๑.๑ เพื่อวางรากฐานให้คนไทยเป็นคนที่สมบูรณ์ มีคุณธรรมจริยธรรม มีระเบียบวินัยค่านิยมที่ดี มีจิตสาธารณะ และมีความสุข โดยมีสุขภาพและสุขภาพที่ดี ครอบครัวอบอุ่น ตลอดจนเป็นคนเก่งที่มีทักษะความรู้ความสามารถและพัฒนาตนเองได้ต่อเนื่องตลอดชีวิต

๑.๒ เพื่อให้คนไทยมีความมั่นคงทางเศรษฐกิจและสังคม ได้รับความเป็นธรรมในการเข้าถึงทรัพยากรและบริการทางสังคมที่มีคุณภาพ ผู้ด้อยโอกาสได้รับการพัฒนาศักยภาพ รวมทั้งชุมชนมีความเข้มแข็งพึ่งพาตนเองได้

๑.๓ เพื่อให้เศรษฐกิจเข้มแข็ง แข่งขันได้ มีเสถียรภาพ และมีความยั่งยืน สร้างความเข้มแข็งของฐานการผลิตและบริการเดิมและขยายฐานใหม่โดยการใช้นวัตกรรมที่เข้มข้นมากขึ้น สร้างความเข้มแข็งของเศรษฐกิจฐานราก และสร้างความมั่นคงทางพลังงาน อาหาร และน้ำ

๑.๔ เพื่อรักษาและฟื้นฟูทรัพยากรธรรมชาติและคุณภาพสิ่งแวดล้อมให้สามารถสนับสนุนการเติบโตที่เป็นมิตรกับสิ่งแวดล้อมและการมีคุณภาพชีวิตที่ดีของประชาชน

๑.๕ เพื่อให้การบริหารราชการแผ่นดินมีประสิทธิภาพ โปร่งใส ทันทสมัย และมีการทำงานเชิงบูรณาการของภาคีการพัฒนา

๑.๖ เพื่อให้มีการกระจายความเจริญไปสู่ภูมิภาคโดยการพัฒนาภาคและเมืองเพื่อรองรับการพัฒนายกระดับฐานการผลิตและบริการเดิมและขยายฐานการผลิตและบริการใหม่

๑.๗ เพื่อผลักดันให้ประเทศไทยมีความเชื่อมโยง (Connectivity) กับประเทศต่างๆ ทั้งในระดับอนุภูมิภาค ภูมิภาค และนานาชาติได้อย่างสมบูรณ์และมีประสิทธิภาพ รวมทั้งให้ประเทศไทยมีบทบาทนำและสร้างสรรค์ในด้านการค้า การบริการ และการลงทุนภายใต้กรอบความร่วมมือต่างๆ ทั้งในระดับอนุภูมิภาค ภูมิภาค และโลก

๒. เป้าหมาย

เพื่อให้เป็นไปตามวัตถุประสงค์ดังกล่าว ได้กำหนดเป้าหมายรวมการพัฒนาของแผนพัฒนาฯ ฉบับที่ ๑๒

๒.๑ คนไทยมีคุณลักษณะเป็นคนไทยที่สมบูรณ์ มีวินัย มีทัศนคติและพฤติกรรมตามบรรทัดฐานที่ดีของสังคม มีความเป็นพลเมืองตื่นรู้ มีความสามารถในการปรับตัวได้อย่างรู้เท่าทัน

สถานการณ์ มีความรับผิดชอบและทำประโยชน์ต่อส่วนรวม มีสุขภาพกายและใจที่ดี มีความเจริญงอกงามทางจิตวิญญาณมีวิถีชีวิตที่พอเพียง และมีความเป็นไทย

๒.๒ ความเหลื่อมล้ำทางด้านรายได้และความยากจนลดลง เศรษฐกิจฐานรากมีความเข้มแข็งประชาชนทุกคนมีโอกาสในการเข้าถึงทรัพยากร การประกอบอาชีพ และบริการทางสังคมที่มีคุณภาพอย่างทั่วถึงและเป็นธรรม กลุ่มที่มีรายได้ต่ำสุดร้อยละ ๔๐ มีรายได้เพิ่มขึ้นอย่างน้อยร้อยละ ๑๕

๒.๓ ระบบเศรษฐกิจมีความเข้มแข็งและแข่งขันได้ โครงสร้างเศรษฐกิจปรับสู่เศรษฐกิจฐานบริการและดิจิทัล มีผู้ประกอบการรุ่นใหม่และเป็นสังคมผู้ประกอบการ ผู้ประกอบการขนาดกลางและขนาดเล็กที่เข้มแข็งสามารถใช้นวัตกรรมและเทคโนโลยีดิจิทัลในการสร้างสรรค์คุณค่าสินค้าและบริการ มีระบบการผลิตและให้บริการจากฐานรายได้ที่มีมูลค่าเพิ่มสูงขึ้น และมีการลงทุนในการผลิตและบริการฐานความรู้ขั้นสูงใหม่ๆ ที่เป็นมิตรกับสิ่งแวดล้อมและชุมชน รวมทั้งกระจายฐานการผลิตและการให้บริการสู่ภูมิภาคเพื่อลดความเหลื่อมล้ำ โดยเศรษฐกิจไทยมีเสถียรภาพและมีอัตราการขยายตัวเฉลี่ยร้อยละ ๕ ต่อปี และมีปัจจัยสนับสนุน อาทิ ระบบโลจิสติกส์ พลังงาน และการลงทุนวิจัยและพัฒนา ที่เอื้อต่อการขยายตัวของภาคการผลิตและบริการ

๒.๔ ทูนาทางธรรมชาติและคุณภาพสิ่งแวดล้อมสามารถสนับสนุนการเติบโตที่เป็นมิตรกับสิ่งแวดล้อม มีความมั่นคงทางอาหาร พลังงาน และน้ำ โดยเพิ่มพื้นที่ป่าไม้ให้ได้ร้อยละ ๔๐ ของพื้นที่ประเทศเพื่อรักษาความสมดุลของระบบนิเวศ ลดการปล่อยก๊าซเรือนกระจกในภาคพลังงานและขนส่งไม่น้อยกว่าร้อยละ ๗ ภายในปี ๒๕๖๓ เทียบกับการปล่อยในกรณีปกติ มีปริมาณหรือสัดส่วนของขยะมูลฝอยที่ได้รับการจัดการอย่างถูกสุขภาภิบาลเพิ่มขึ้น และรักษาคุณภาพอากาศในพื้นที่วิกฤตให้อยู่ในเกณฑ์มาตรฐาน

๒.๕ มีความมั่นคงในเอกราชและอธิปไตย สังคมปลอดภัย สามัคคี สร้างภาพลักษณ์ที่ดี และเพิ่มความเชื่อมั่นของนานาชาติต่อประเทศไทย ความขัดแย้งทางอุดมการณ์และความคิดในสังคมลดลง ปัญหาอาชญากรรมลดลง ปริมาณความสูญเสียจากภัยโจรสลัดและการลักลอบขนส่งสินค้าและค่านิยมชายฝั่งลดลงมีความพร้อมที่ปกป้องประชาชนจากการก่อการร้ายและภัยพิบัติทางธรรมชาติ ประเทศไทยมีส่วนร่วมในการกำหนดบรรทัดฐานระหว่างประเทศ เกิดความเชื่อมโยงการขนส่ง โลจิสติกส์ ห่วงโซ่คุณค่า เป็นหุ้นส่วนการพัฒนาที่สำคัญในอนุภูมิภาค ภูมิภาค และโลก และอัตราการเติบโตของมูลค่าการลงทุนและการส่งออกของไทยในอนุภูมิภาค และอาเซียนสูงขึ้น

๒.๖ มีระบบบริหารจัดการภาครัฐที่มีประสิทธิภาพ ทันสมัย โปร่งใส ตรวจสอบได้ กระจายอำนาจและมีส่วนร่วมจากประชาชน บทบาทภาครัฐในการให้บริการซึ่งภาคเอกชนดำเนินการแทนได้ดีกว่าลดลง เพิ่มการใช้ระบบดิจิทัลในการให้บริการ ปัญหาคอร์รัปชันลดลง และการบริหารจัดการขององค์กรปกครองส่วนท้องถิ่นมีอิสระมากขึ้น โดยอันดับประสิทธิภาพภาครัฐที่จัดทำโดยสถาบันการศึกษานานาชาติและอันดับความยากง่ายในการดำเนินธุรกิจในประเทศดีขึ้น การใช้จ่ายภาครัฐและระบบงบประมาณมีประสิทธิภาพสูง ฐานภาษีกว้างขึ้น และดัชนีการรับรู้การทุจริตที่ดีขึ้น รวมถึงมีบุคลากรภาครัฐที่มีความรู้ความสามารถและปรับตัวได้ทันกับยุคดิจิทัลเพิ่มขึ้น

๓. ยุทธศาสตร์การพัฒนาประเทศ

ยุทธศาสตร์ที่ ๑ การเสริมสร้างและพัฒนาศักยภาพทุนมนุษย์

ยุทธศาสตร์ที่ ๒ การสร้างความเป็นธรรมและลดความเหลื่อมล้ำในสังคม

ยุทธศาสตร์ที่ ๓ การสร้างความเข้มแข็งทางเศรษฐกิจและแข่งขันได้อย่างยั่งยืน

ยุทธศาสตร์ที่ ๔ การเติบโตที่เป็นมิตรกับสิ่งแวดล้อมเพื่อพัฒนาอย่างยั่งยืน

ยุทธศาสตร์ที่ ๕ การเสริมสร้างความมั่นคงแห่งชาติเพื่อการพัฒนาประเทศสู่ความมั่งคั่งและยั่งยืน

ยุทธศาสตร์ที่ ๖ การบริหารจัดการในภาครัฐ การป้องกันการทุจริตประพฤติ

มิชอบ และธรรมาภิบาลในสังคมไทย

ยุทธศาสตร์ที่ ๗ การพัฒนาโครงสร้างพื้นฐานและระบบโลจิสติกส์

ยุทธศาสตร์ที่ ๘ การพัฒนาวิทยาศาสตร์ เทคโนโลยี วิจัย และนวัตกรรม

ยุทธศาสตร์ที่ ๙ การพัฒนาภาค เมือง และพื้นที่เศรษฐกิจ

ยุทธศาสตร์ที่ ๑๐ ความร่วมมือระหว่างประเทศเพื่อการพัฒนา

๑.๓ ไทยแลนด์ ๔.๐

การประกาศทิศทางของประเทศไทยในอนาคต ของนายกรัฐมนตรี พลเอก ประยุทธ์ จันทร์โอชา เรื่อง “ประเทศไทย ๔.๐” ในรายการคืนความสุขให้คนในชาติ ออกอากาศทางโทรทัศน์รวมการเฉพาะกิจแห่งประเทศไทย เมื่อคืนวันศุกร์ที่ ๒๒ เมษายน ๒๕๕๙

ที่มาและความหมาย

โลกของอุตสาหกรรมกำลังก้าวสู่การปฏิวัติครั้งใหม่ ที่เรียกว่า อุตสาหกรรม ๔.๐ ซึ่งเป็นการเปลี่ยนแปลงครั้งสำคัญ “Industry ๔.๐” มาจากชื่อนโยบายอุตสาหกรรมแห่งชาติของเยอรมนีเมื่อปี ค.ศ. ๒๐๑๓ แนวคิดก็คือ โลกของเราจะเข้าสู่ช่วงการปฏิวัติอุตสาหกรรมครั้งที่ ๔ ภายใน ๒๐ ปีข้างหน้า ทำให้หลายประเทศต่างก็ตื่นตัวกับผลกระทบที่จะติดตามมา เนื่องจากปัจจุบันทุกประเทศบนโลกมีการเชื่อมต่อกันอย่างไร้พรมแดนในทุกมิติ ทั้งความร่วมมือทางการค้า ความร่วมมือด้านการพัฒนาโครงสร้างพื้นฐาน ความร่วมมือทางด้านเศรษฐกิจและสังคม เป็นต้น ในอีกมุมหนึ่ง ก็ย่อมเกิดการแข่งขันกันสูงขึ้นเรื่อยๆ ด้วยเหตุผลประการหลังนี้เองหลายประเทศจึงจำเป็นต้องปรับตัวสู่การพัฒนาในยุคอุตสาหกรรม ๔.๐ เพื่อเพิ่มศักยภาพของตนเองในการแข่งขันกับประเทศอื่นประเทศไทยก็เช่นเดียวกัน (ก้าวสู่ยุคอุตสาหกรรม ๔.๐ อุตสาหกรรมไทยจะปรับตัวและรับมืออย่างไรดี? , ๒๕๕๙)

ประเทศไทยโดยรัฐบาล พลเอก ประยุทธ์ จันทร์โอชา นายกรัฐมนตรี ก็เห็นความสำคัญของ “อุตสาหกรรม ๔.๐” จึงเป็นที่มาของนโยบาย “ประเทศไทย ๔.๐”

“ประเทศไทย ๔.๐” หมายถึง การปฏิรูปโครงสร้างทางเศรษฐกิจ ที่เน้นการใช้นวัตกรรมและเทคโนโลยีเข้ามาช่วยพัฒนา โดยที่ภาคการเกษตรยังคงเป็นแกนหลัก แต่จะเปลี่ยนการเกษตรแบบดั้งเดิมไปสู่การเกษตรสมัยใหม่ โดยสร้างการเกษตรปราดเปรื่อง (Smart Farmer) และสนับสนุนให้เกษตรกรเป็นผู้ประกอบการมากขึ้น

๑๑๖

เดิมประเทศไทยมีการพัฒนารูปแบบทางเศรษฐกิจอย่างต่อเนื่อง ตั้งแต่รูปแบบ “ประเทศไทย ๑.๐” ที่เน้นด้านการเกษตรกรรม จนถึง “ประเทศไทย ๒.๐” ที่เน้นอุตสาหกรรมเบาและ “ประเทศไทย ๓.๐” ที่เน้นอุตสาหกรรมหนัก ซึ่งทำให้เราติดอยู่ใน ๓ ก้นดัก คือ รายได้ปานกลาง ความเหลื่อมล้ำ และความไม่สมดุลในการพัฒนา ซึ่งรัฐบาลจะต้องปฏิรูปเพื่อเปลี่ยนผ่านจากประเทศไทย ๓.๐ ไปสู่ “ประเทศไทย ๔.๐” ที่เน้นเศรษฐกิจที่ขับเคลื่อนด้วยนวัตกรรม คือ เปลี่ยนจากการทำปริมาณมากแต่ได้ผลน้อย เป็นการทำให้ปริมาณน้อยแต่ได้ผลมาก ซึ่งต้องอาศัยกระบวนการที่คนในการพัฒนา ๓ เรื่อง คือ

๑. เปลี่ยนจากการผลิตสินค้าโภคภัณฑ์ ไปสู่สินค้าเชิงนวัตกรรม
๒. เปลี่ยนจากการขับเคลื่อนด้วยอุตสาหกรรม ไปสู่การขับเคลื่อนด้วยเทคโนโลยี
๓. เปลี่ยนจากภาคการผลิตสินค้า ไปสู่ภาคบริการมากขึ้น

ดังนั้น เราจึงต้องค้นหาเครื่องยนต์เพื่อขับเคลื่อนการเติบโตทางเศรษฐกิจยุคใหม่ ที่จะสร้างความมั่งคั่งอย่างยั่งยืนให้กับประเทศไทยในศตวรรษที่ ๒๑ โดยการแปลง “ความได้เปรียบเชิงเปรียบเทียบ” ของประเทศที่มีอยู่ ๒ ด้าน คือ ความหลากหลายเชิงชีวภาพ และความหลากหลายเชิงวัฒนธรรมให้เป็น “ความได้เปรียบในเชิงแข่งขัน” ใน ๕ กลุ่มเทคโนโลยี และอุตสาหกรรมเป้าหมาย ได้แก่

- กลุ่มที่ ๑ กลุ่มอาหาร เกษตร และเทคโนโลยี
- กลุ่มที่ ๒ กลุ่มสาธารณสุข สุขภาพ และเทคโนโลยีการแพทย์
- กลุ่มที่ ๓ กลุ่มเครื่องมืออุปกรณ์อัจฉริยะ หุ่นยนต์ และระบบเครื่องกลที่ใช้ระบบ

อิเล็กทรอนิกส์ควบคุม

- กลุ่มที่ ๔ กลุ่มดิจิทัล เทคโนโลยีอินเทอร์เน็ตที่เชื่อมต่อและฝังกับอุปกรณ์ต่างๆ และ
- กลุ่มที่ ๕ กลุ่มอุตสาหกรรมสร้างสรรค์ วัฒนธรรม และบริการที่มีมูลค่าสูง

วิเคราะห์เศรษฐกิจประเทศไทยในช่วง ๕๐ ปีที่ผ่านมา ในช่วงระยะแรก (พ.ศ. ๒๕๐๐ -

๒๕๓๖) เศรษฐกิจไทยมีการเติบโตอย่างต่อเนื่องอยู่ที่ ร้อยละ ๗ - ๘ ต่อปี อย่างไรก็ตามในช่วงระยะถัดมา (พ.ศ. ๒๕๓๗ - ปัจจุบัน) เศรษฐกิจไทยเริ่มมีการเติบโตเพียงร้อยละ ๓ - ๔ ต่อปีเท่านั้น สอดคล้องกับการจัดอันดับความสามารถในการแข่งขันโดย World Economic Forum โดยให้ประเทศไทยอยู่ในอันดับที่ ๓๒ ของโลก ซึ่งต่ำกว่า สิงคโปร์และมาเลเซีย ทำให้เป็นที่มาของนโยบายที่มีชื่อว่า ประเทศไทย ๔.๐

แนวคิด “ประเทศไทย ๔.๐”

“ประเทศไทย ๔.๐” ประกอบด้วย ๒ แนวคิดสำคัญ

๑. “Strength from Within” คือการสร้างความเข้มแข็งจากภายใน
๒. “Connect to the World” คือ เมื่อภายในประเทศเข้มแข็งแล้ว ก็ต้องเชื่อมโยงเศรษฐกิจ

ภายในกับเศรษฐกิจโลก

กลไกขับเคลื่อนไทยแลนด์ ๔.๐

Strength from Within หรือการสร้างความเข้มแข็งจากภายใน มีกลไกในการขับเคลื่อนหลักอยู่ ๓ ตัว คือ

- ๑) การยกระดับนวัตกรรม (Innovation Driven Proposition) ของทุกภาคส่วนในประเทศ
- ๒) การสร้างสังคมที่มีจิตวิญญาณของความเป็นผู้ประกอบการ (Entrepreneur Driven Proposition)

๑๑๗

๓) การสร้างความเข้มแข็งของชุมชนและเครือข่าย (Community Driven Proposition)

ซึ่งทั้ง ๓ กลไกนี้ต้องขับเคลื่อนไปพร้อมๆ กัน

นวัตกรรมจะถูกยกระดับขึ้น ผ่าน Growth Engine ๓ ตัวใหม่ อันประกอบด้วย Green Growth Engine, Productive Growth Engine และ Inclusive Growth Engine การยกระดับนวัตกรรมเมื่อผนวกกับการสร้างสังคมที่มีจิตวิญญาณของผู้ประกอบการ จึงจะเอื้อให้เกิดการสร้าง Smart Enterprise ที่มีโมเดลการทำธุรกิจแบบใหม่มากมาย ท่ามกลาง Enabling Ecosystem ที่เอื้อให้เกิดการรังสรรค์นวัตกรรมและความคิดสร้างสรรค์

ส่วนสุดท้ายของ Strength from Within คือ การสร้างความเข้มแข็งในระดับฐานรากหรือชุมชน ซึ่งเมื่อผนวกความเข้มแข็งในระดับฐานรากกับการสร้างสังคมที่มีจิตวิญญาณผู้ประกอบการ จะก่อให้เกิดการปรับเปลี่ยนสถานะของผู้คนในสังคม (Social Mobility) ผ่านการสร้างสังคมแห่งโอกาส (Society with Opportunity) ควบคู่ไปกับการสร้างสังคมที่สามารถ (Society with Competence)

และเมื่อโครงสร้างเศรษฐกิจและสังคมภายในประเทศเกิดความเข้มแข็งแล้ว การเชื่อมโยงภายนอก (Connect to the World) เป็นสิ่งที่ต้องดำเนินควบคู่กันไป ซึ่งในส่วนนี้เชื่อมโยงกับโลกใน ๓ ระดับด้วยกัน คือ

๑) Domestic Economy เศรษฐกิจภายในประเทศ

๒) Regional Economy เศรษฐกิจภูมิภาค

๓) Global Economy เศรษฐกิจโลก

เศรษฐกิจในประเทศ เมื่อเชื่อมโยงกับแนวคิดการสร้างความเข้มแข็งของเศรษฐกิจฐานรากจะก่อให้เกิดการเติมเต็มพลังในท้องถิ่น (Local Empowerment) ผ่านการค้าและการลงทุนในท้องถิ่น การจ้างงานในท้องถิ่น และนำไปสู่ความเป็นเจ้าของของคนในท้องถิ่น ขณะเดียวกัน การผนวก Domestic กับ Regional Economy เข้าด้วยกัน เราจะเห็นภาพของ ASEAN ในภาพใหญ่ และ CLMVT (Cambodia-Laos-Myanmar-Vietnam-Thailand) ในภาพที่เล็กลงมา ซึ่งส่วนนี้จะสอดคล้องกับแนวคิด “CLMVT As Our Home Market” ที่รัฐบาลนี้กำลังผลักดันอยู่ ผ่านการเชื่อมโยงกันอย่างใกล้ชิดทั้งในระดับรัฐบาลกับรัฐบาล ธุรกิจกับธุรกิจและประชาชนกับประชาชน

สุดท้ายเป็นการเชื่อมโยง Regional กับ Global Economy ขยายความเชื่อมโยงและเรีงร้อย ASEAN เข้าด้วยกัน เพื่อเป็นพลังต่อรองกับส่วนอื่นๆ ของประชาคมโลกผ่านบทบาทในมิติทางภูมิรัฐศาสตร์และภูมิเศรษฐศาสตร์ของภูมิภาคแห่งนี้ “Thailand ๔.๐” จะนำพาประเทศไทยของเราให้ไปสู่ความมั่งคั่ง มั่งคั่ง และยั่งยืนได้ ซึ่งจะทำให้สังคมไทยเป็นสังคมที่มีความหวัง (Hope) มีความสุข (Happy) และความสมานฉันท์ (Harmony) ได้อย่างแท้จริง (สุวิทย์ เมษินทรีย์, ๒๕๕๙)

ข้อสังเกตประเทศไทย

สิ่งที่ประเทศไทยและองค์กรต้องปรับเปลี่ยนเมื่อเข้าสู่ยุค Industry ๔.๐ คือ

- ๑) เข้าใจเส้นทางธุรกิจตั้งแต่ต้นน้ำ (วัตถุดิบ) จนถึงปลายน้ำ (ผู้ใช้)
- ๒) ใช้ข้อมูลสารสนเทศให้เกิดประโยชน์สูงสุด
- ๓) สร้างความร่วมมือกับทุกฝ่าย
- ๔) การเพิ่มทักษะของบุคลากร
- ๕) การเข้าถึงและเข้าใจลูกค้ามากขึ้น

- ๖) ความรวดเร็วของเทคโนโลยี
- ๗) การปรับเปลี่ยนระบบการศึกษา

ผลกระทบต่อประเทศไทยจาก Industry ๔.๐ คือ

- ๑) การสูญเสียความสามารถทางการแข่งขัน
- ๒) อุตสาหกรรมอาจจะเปลี่ยนกลับไปยังประเทศที่พัฒนาแล้ว
- ๓) การลงทุนจากต่างประเทศอาจจะชะลอตัวลง
- ๔) มีการเปลี่ยนแปลงเกี่ยวกับทักษะแรงงานจาก Labor เป็น Intelligence Worker
- ๕) ผลกระทบต่อระบบสังคมด้านการเปลี่ยนวิถีคิด (Social System หรือ Mindset)
- ๖) การปรับปรุงระบบการศึกษาที่จำเป็น

สำหรับความท้าทายและแรงขับเคลื่อนที่สำคัญของอุตสาหกรรม คือ ระยะเวลาในกระบวนการผลิตสั้นลง ด้วยวงจรรวมวงจรที่สั้นลง แต่สินค้ามีความซับซ้อนมากขึ้นและปริมาณข้อมูลที่เพิ่มขึ้น มีความยืดหยุ่นเพิ่มขึ้น ส่งผลให้ประสิทธิภาพและขีดความสามารถทางการแข่งขันสูงขึ้น ด้วยพลังงานและแหล่งทรัพยากรที่มีประสิทธิภาพมากขึ้น (Dr. Wolfgang Baltus, ๒๕๕๙)

หลังจากรัฐบาลได้ผลักดันนโยบายเรื่อง ประเทศไทย ๔.๐ ก็ได้มีการขานรับจากภาคราชการ ภาคเอกชน และภาคประชาชนจำนวนมาก ทั้งในระดับนโยบาย เจ้าหน้าที่ฝ่ายบริหาร รวมถึงนักวิชาการ และวงเสวนาต่างๆ

๑.๔ แผนพัฒนากลุ่มจังหวัด/แผนพัฒนาจังหวัด

(๑) แผนพัฒนากลุ่มจังหวัด

วิสัยทัศน์การพัฒนากลุ่มจังหวัดภาคตะวันออกเฉียงเหนือ (พ.ศ.๒๕๖๑ - ๒๕๖๔)

“ฐานเศรษฐกิจอุตสาหกรรมสีเขียวชั้นนำในอาเซียน ฐานการผลิตและจำหน่ายผลไม้ ประมง และปศุสัตว์ เพื่อการส่งออก แหล่งท่องเที่ยวชายทะเลนานาชาติ เชนนิเวศ เชนเกษตร เชนสุขภาพ และการท่องเที่ยวโดยชุมชน พื้นที่เศรษฐกิจใหม่ชายแดนเชื่อมโยงกับประเทศเพื่อนบ้าน และประตูสู่เศรษฐกิจโลก”

เป้าประสงค์รวม

๑. เศรษฐกิจของกลุ่มจังหวัดภาคตะวันออกเฉียงเหนือขยายตัวอย่างต่อเนื่อง สมดุล มีเสถียรภาพ และสามารถแข่งขันได้ทั้งในและต่างประเทศ
๒. เป็นศูนย์กลางธุรกิจ การค้า การลงทุน การขนส่ง และโลจิสติกส์ ระดับนานาชาติ พร้อมเข้าสู่ประชาคมอาเซียน
๓. ทรัพยากรธรรมชาติและสิ่งแวดล้อมมีความอุดมสมบูรณ์เพิ่มขึ้น และมีการใช้ประโยชน์อย่างยั่งยืน โดยทุกภาคส่วนมีส่วนร่วมในกระบวนการบริหารจัดการ

ประเด็นยุทธศาสตร์

ประเด็นยุทธศาสตร์ที่ ๑ ยกระดับการพัฒนากลุ่มอุตสาหกรรมในพื้นที่จังหวัดชลบุรีและระยองให้เป็นฐานเศรษฐกิจอุตสาหกรรมสีเขียวชั้นนำในอาเซียน

เป็นศูนย์กลางอุตสาหกรรมเชิงนิเวศ ผู้ประกอบการขนาดกลางและขนาดย่อม (SMEs) และผู้ประกอบการชุมชนมีขีดความสามารถในการแข่งขันได้อย่างยั่งยืนตั้งแต่การเริ่มต้นธุรกิจการวางแผนธุรกิจ การตลาดการบริหารจัดการเพื่อพัฒนารูปแบบผลิตภัณฑ์ที่ใช้ความคิดสร้างสรรค์และนวัตกรรมตลอดจนการ

พัฒนาคุณภาพมาตรฐานที่ดีภายใต้แนวคิดสีเขียว การผลิตสินค้าอุตสาหกรรมมีคุณภาพและมาตรฐาน สอดคล้องกับความต้องการของผู้บริโภคทั้งในและต่างประเทศภายใต้แนวคิดสีเขียว โครงสร้างพื้นฐาน การคมนาคมขนส่งและโลจิสติกส์ที่มีประสิทธิภาพรองรับการเติบโตภาคอุตสาหกรรม

ประเด็นยุทธศาสตร์ที่ ๒ พัฒนาการผลิตอาหารและสินค้าเกษตรให้ได้คุณภาพมาตรฐานมีความทันสมัยและเป็นสากล เพื่อให้เป็นฐานการผลิตและจำหน่ายผลไม้ ปศุสัตว์และประมงเพื่อการส่งออก
เกษตรกรรมรายได้ที่เหมาะสมจากการผลิตสินค้าเกษตรสำคัญที่มีคุณภาพ การผลิตสินค้าเกษตรมีประสิทธิภาพเพิ่มขึ้นและผลผลิตมีคุณภาพได้มาตรฐานสามารถจำหน่ายในต่างประเทศเพิ่มขึ้น ผลิตภัณฑ์ใหม่และการเพิ่มมูลค่าผลผลิตที่มีมากในพื้นที่ สามารถตอบสนองความต้องการของผู้บริโภคที่มีความหลากหลายมากขึ้น

ประเด็นยุทธศาสตร์ที่ ๓ พัฒนาแหล่งท่องเที่ยวและกิจกรรมการท่องเที่ยวกลุ่มจังหวัดภาคตะวันออก ให้เป็นแหล่งท่องเที่ยวชายทะเลนานาชาติ เชนนิเวศ เชนเกษตร เชนคุณภาพ และการท่องเที่ยวโดยชุมชน

แหล่งท่องเที่ยวหลักของกลุ่มจังหวัดดำรงเป็นแหล่งท่องเที่ยวระดับสากลต่อไป นักท่องเที่ยวรายเดิมและนักท่องเที่ยวรายใหม่เพิ่มขึ้นจากสินค้าและบริการทางการท่องเที่ยวที่หลากหลายและได้มาตรฐาน การเข้าถึงแหล่งท่องเที่ยวและกิจกรรมการท่องเที่ยวของนักท่องเที่ยวมีความสะดวกและปลอดภัยรวมทั้งประทับใจในอรรถาธิบายไมตรีของคนในพื้นที่กลุ่มจังหวัด การรับรู้ข่าวสารการท่องเที่ยวกลุ่มจังหวัดภาคตะวันออกของกลุ่มตามเป้าหมายเป็นไปอย่างทั่วถึงในทุกช่องทาง โดยเฉพาะอย่างยิ่งการใช้ประโยชน์จากเทคโนโลยีและระบบการสื่อสารสมัยใหม่ สร้างรายได้จากการท่องเที่ยวให้แก่แต่ละจังหวัด

ประเด็นยุทธศาสตร์ที่ ๔ พัฒนาพื้นที่เศรษฐกิจบริเวณชายแดนให้เป็นประตูเศรษฐกิจเชื่อมโยงกับประเทศเพื่อนบ้านให้เจริญเติบโตอย่างยั่งยืนและเกิดผลที่เป็นรูปธรรม

การให้บริการและอำนวยความสะดวกบริเวณจุดผ่านแดนและท่าเทียบเรือได้มาตรฐานสากล ธุรกิจการค้าการลงทุน และการท่องเที่ยวเชื่อมโยงกับประเทศเพื่อนบ้านขยายตัวอย่างต่อเนื่อง มูลค่าการค้าชายแดนและท่าเทียบเรือในพื้นที่ที่เพิ่มขึ้นอย่างต่อเนื่อง การรับรู้ถึงการพัฒนาและยกระดับเขตเศรษฐกิจชายแดนสามารถจูงใจให้เกิดการลงทุนในเขตเศรษฐกิจชายแดน เพิ่มขีดความสามารถในการแข่งขันของผู้ประกอบการ

ประเด็นยุทธศาสตร์ที่ ๕ ปกป้องและฟื้นฟูทรัพยากรธรรมชาติและสิ่งแวดล้อมให้มีความหลากหลาย อุดมสมบูรณ์ตามธรรมชาติ และมีการใช้ประโยชน์อย่างเหมาะสม ก่อให้เกิดความสมดุลต่อระบบนิเวศ

พื้นที่ป่าไม้มีความอุดมสมบูรณ์เป็นต้นน้ำลำธารที่อยู่อาศัยของสัตว์ป่าลดการพังทลายของดิน ปริมาณน้ำเพียงพอสำหรับการอุปโภค บริโภค การเกษตร อุตสาหกรรม และการท่องเที่ยว ปัญหาอุทกภัยและภัยแล้งลดลงด้วยการบริหารจัดการน้ำอย่างเป็นระบบ ทรัพยากรทางทะเลและชายฝั่งมีความอุดมสมบูรณ์โดยการมีส่วนร่วมของทุกภาคส่วนเพื่อเป็นแหล่งที่อยู่อาศัยของสัตว์น้ำและลดการพังทลายของชายฝั่งทะเล จาก การถูกน้ำกัดเซาะและเอื้อต่อการท่องเที่ยวโดยการมีส่วนร่วมของชุมชน คุณภาพสิ่งแวดล้อมอยู่ในเกณฑ์มาตรฐานไม่ส่งผลกระทบต่อคุณภาพชีวิตที่ดีของประชาชนโดยการมีส่วนร่วมจากแหล่งกำเนิดต้นทางมลพิษและองค์กรปกครองส่วนท้องถิ่นในพื้นที่

(๒) แผนพัฒนาจังหวัด

วิสัยทัศน์ “ฐานเศรษฐกิจอุตสาหกรรมสะอาด แหล่งท่องเที่ยวนานาชาติ แหล่งผลิตสินค้าเกษตรปลอดภัย ประตูสู่เศรษฐกิจโลก สังคมแห่งการเรียนรู้และมีภูมิคุ้มกันทรัพยากรธรรมชาติและสิ่งแวดล้อมเป็นฐานการพัฒนาที่มีคุณภาพและยั่งยืน”

เป้าประสงค์รวม

๑. ฐานเศรษฐกิจหลักของจังหวัด(อุตสาหกรรม การท่องเที่ยว เกษตร เมืองศูนย์กลางธุรกิจ) มีการเติบโตอย่างมั่นคงและมีเสถียรภาพ (มีคุณภาพ มาตรฐาน และเป็นมิตรกับสิ่งแวดล้อมที่เกิดจากการมีส่วนร่วมของทุกภาคส่วน และให้เกิดความยั่งยืน) มีแหล่งงานในพื้นที่ ประชาชนมีงานทำที่มั่นคง และมีรายได้เพียงพอต่อการดำรงชีวิต

๒. ประชาชนและสังคมมีศักยภาพและคุณภาพชีวิตที่ดี สามารถรองรับการเจริญเติบโตทางเศรษฐกิจและการเปลี่ยนแปลงของสภาพแวดล้อม

๓. ทรัพยากรธรรมชาติและสิ่งแวดล้อมมีความอุดมสมบูรณ์และปราศจากมลภาวะรวมทั้งมีการใช้ประโยชน์อย่างเหมาะสมและสมดุลต่อระบบนิเวศ

ยุทธศาสตร์ที่ ๑ ส่งเสริมอุตสาหกรรมให้มีการใช้เทคโนโลยีสะอาดในการผลิต เพื่อไม่ให้สิ่งแวดล้อมเสื่อมโทรม

ภาคอุตสาหกรรมมีการใช้ประโยชน์และบริหารจัดการทรัพยากรธรรมชาติและสิ่งแวดล้อมอย่างยั่งยืน โดยมีความรับผิดชอบต่อสังคมและการมีส่วนร่วมของชุมชน เพื่อเป็นพื้นฐานในการพัฒนาไปสู่อุตสาหกรรมเชิงนิเวศ ส่งเสริมให้สถานประกอบการประยุกต์ใช้แนวทาง Industry ๔.๐ ในการปรับเปลี่ยนกระบวนการผลิต โดยใช้เทคโนโลยีสะอาดและนวัตกรรมที่เป็นมิตรกับสิ่งแวดล้อม ส่งเสริมและพัฒนาศักยภาพของผู้ประกอบการวิสาหกิจขนาดกลางและขนาดย่อมและวิสาหกิจชุมชนให้มีความเข้มแข็งและสามารถแข่งขันได้ในตลาดโลก

ยุทธศาสตร์ที่ ๒ ปรับปรุงและพัฒนาแหล่งท่องเที่ยว สินค้า และบริการด้านการท่องเที่ยว ให้มีความหลากหลายและได้มาตรฐานสากล

แหล่งท่องเที่ยวมีคุณภาพ และสามารถรองรับ นักท่องเที่ยวได้ทุกกลุ่ม (เด็ก ผู้ใหญ่ ผู้สูงอายุ คนพิการ) รายได้จากการท่องเที่ยวต่อคนต่อวันเพิ่มขึ้น

**ยุทธศาสตร์ที่ ๓ พัฒนาระบบการผลิตสินค้าเกษตรให้มีคุณภาพมูลค่าและ
ความสามารถในการแข่งขันเพิ่มขึ้น**

เกษตรกรสามารถปรับเปลี่ยนสู่ระบบเกษตรคุณภาพและมีความสามารถในการแข่งขันเพิ่มมากขึ้น

ยุทธศาสตร์ที่ ๔ พัฒนาและปรับปรุงโครงสร้างพื้นฐานและผังเมืองรองรับการขยายตัวทางเศรษฐกิจและสังคม

ระบบขนส่งและการให้บริการเชื่อมโยงพื้นที่เศรษฐกิจและชุมชนมีประสิทธิภาพ โครงสร้างพื้นฐานด้านขนส่ง ประปา ระบบไฟฟ้า และแหล่งน้ำมีความพร้อมรองรับการขยายตัวของเศรษฐกิจ

ยุทธศาสตร์ที่ ๕ บริหารจัดการทรัพยากรธรรมชาติและสิ่งแวดล้อมให้เกิดความสมดุล โดยประชาชนมีส่วนร่วม

พื้นที่ป่าไม้ สัตว์ป่า พื้นที่ป่าชายเลน และทรัพยากรชายฝั่งทะเลมีความอุดมสมบูรณ์ แหล่งท่องเที่ยวทางธรรมชาติได้รับการอนุรักษ์ แหล่งน้ำเพื่อการอุปโภค บริโภคของประชาชนครอบคลุมทุกพื้นที่ และพอเพียง ทุกภาคส่วนมีส่วนร่วมในการบริหารจัดการทรัพยากรธรรมชาติและสิ่งแวดล้อม คุณภาพสิ่งแวดล้อมอยู่ในเกณฑ์มาตรฐาน

ยุทธศาสตร์ที่ ๖ พัฒนาคณะและชุมชนมีคุณภาพโดยการจัดบริการสังคมให้มีคุณภาพและได้มาตรฐาน

ประชาชนมีคุณภาพชีวิตที่ดี สามารถเข้าถึงสิทธิสวัสดิการขั้นพื้นฐาน มีความปลอดภัยในชีวิต ทรัพย์สินและเป็นเมืองที่น่าอยู่ ผู้เรียนได้รับการศึกษาที่มีคุณภาพ ได้มาตรฐานและมีผลสัมฤทธิ์ทางเรียนรู้ สูงขึ้น มีความรู้และทักษะนำไปใช้ประกอบอาชีพได้ ผู้เรียนและกำลังแรงงานได้รับการเตรียมความพร้อมด้าน เทคโนโลยี นวัตกรรมและการสื่อสาร เข้าสู่ Thailand ๔.๐ แรงงานมีหลักประกันที่มั่นคง ได้รับการคุ้มครอง ตามกฎหมาย มีทักษะฝีมือและศักยภาพที่ได้มาตรฐาน สร้างงานและรายได้เพิ่มขึ้น

๑.๕ ยุทธศาสตร์การพัฒนาขององค์กรปกครองส่วนท้องถิ่นในเขตจังหวัด

วิสัยทัศน์ “ ชลบุรีน่าอยู่ คู่อุตสาหกรรมสีเขียว วัฒนธรรมและการท่องเที่ยวที่ยั่งยืน พื้นฟูเศรษฐกิจพอเพียง ประชาชนมีคุณภาพชีวิตที่ดี มีวินัย ใส่ใจสิ่งแวดล้อมพร้อมพัฒนาตามหลักธรรมาภิบาล ”

ยุทธศาสตร์ที่ ๑ ยุทธศาสตร์การพัฒนาโครงสร้างพื้นฐาน/สาธารณูปโภค

พัฒนาประปาชุมชนที่สะอาด/พอเพียง และมีคุณภาพ จัดการแหล่งน้ำให้เพียงพอ เพื่อเป็น ต้นทุนใช้ในด้านเกษตร/อุตสาหกรรม/อุปโภค บริโภคและการท่องเที่ยว พัฒนาถนน/สะพาน ให้ได้ มาตรฐาน โดยให้องค์กรปกครองส่วนท้องถิ่นมีส่วนร่วม ปรับปรุงเครือข่ายเส้นทางคมนาคม ความเชื่อมโยงสู่ การพัฒนาด้านเศรษฐกิจการท่องเที่ยว และการเข้าสู่ประชาคมอาเซียน พัฒนาระบบจราจร และความ ปลอดภัยบนท้องถนน พัฒนาระบบไฟฟ้า ส่งเสริมและพัฒนาขนส่งมวลชน พัฒนาระบบโทรศัพท์ และ อินเทอร์เน็ตความเร็วสูง พัฒนาระบบผังเมือง/และงานควบคุมอาคาร

ยุทธศาสตร์ที่ ๒ ยุทธศาสตร์การส่งเสริมวัฒนธรรมและการท่องเที่ยวที่ยั่งยืน

พัฒนารูปแบบวัฒนธรรมและการท่องเที่ยว เชิงอนุรักษ์โดยชุมชนมีส่วนร่วมจัดการและสร้าง จุดเด่นที่เอื้อต่อการท่องเที่ยว กำหนดโซน/รูปแบบท่องเที่ยวและบุคลากรท่องเที่ยว ภาศึทุกภาคส่วนที่ เกี่ยวข้องกับการท่องเที่ยวโดยมีแผนที่ชัดเจนร่วมกัน ยกกระตบภูมิปัญญาท้องถิ่น/วัฒนธรรมให้เชื่อมโยงกับการ ท่องเที่ยว และคงเอกลักษณ์ชุมชน พัฒนาอุตสาหกรรมการท่องเที่ยวของท้องถิ่นให้ได้มาตรฐาน ส่งเสริม ศักยภาพผู้ประกอบการในการให้บริการด้านการท่องเที่ยว ส่งเสริมวัฒนธรรม ประเพณีขององค์กรปกครอง ส่วนท้องถิ่นให้ยั่งยืน ส่งเสริมศาสนาและวัฒนธรรมของท้องถิ่นให้คงอยู่และยั่งยืน

ยุทธศาสตร์ที่ ๓ ยุทธศาสตร์การพัฒนาเกษตร/อุตสาหกรรมให้ได้มาตรฐาน

ยกระดับความรู้/ทักษะด้านการเกษตรและประยุกต์ใช้เทคโนโลยีที่เหมาะสม เพิ่มมูลค่าสินค้า การเกษตรให้ได้มาตรฐานและรวมกลุ่มวิสาหกิจในการบริหารจัดการ พัฒนาเศรษฐกิจพอเพียงที่สอดคล้องกับการบริหารการจัดสรรน้ำ/ระบบนิเวศน์ที่เหมาะสม สร้างความร่วมมือกับผู้ประกอบการในการพัฒนาธุรกิจที่เป็นมิตรกับสิ่งแวดล้อมให้ได้มาตรฐาน

ยุทธศาสตร์ที่ ๔ ยุทธศาสตร์การพัฒนาคุณภาพชีวิตคู่เศรษฐกิจพอเพียง

ยกระดับคุณภาพชีวิตผู้ด้อยโอกาสให้มีสวัสดิการที่ดี ได้มาตรฐานมีอาชีพทางเลือกที่เหมาะสม ส่งเสริมเด็ก/เยาวชนให้มีทักษะชีวิตที่ดี และเพิ่มพื้นที่สร้างสรรค์ที่เหมาะสม ส่งเสริมคุณภาพสินค้าผลิตภัณฑ์ และความเป็นเอกลักษณ์ของท้องถิ่นสู่ระดับภาค ส่งเสริมและเพิ่มโอกาสการมีงานทำและมีรายได้เพิ่มมากขึ้น พัฒนาคูณภาพการศึกษาทั้งใน - นอกระบบตามอัธยาศัย และยกระดับผลสัมฤทธิ์ทางการเรียนของเด็ก/เยาวชน โดยให้องค์กรปกครองส่วนท้องถิ่นมีส่วนร่วม พัฒนาการกีฬาเด็ก/เยาวชน/ประชาชน พร้อมทั้งจัดหาสถานที่บำรุงรักษา ซ่อมแซมให้พร้อมสำหรับการรองรับการพัฒนา พัฒนาส่งเสริมสุขภาพอนามัยของประชาชนให้มีคุณภาพชีวิตที่ดี พัฒนาและส่งเสริมการป้องกันและระงับการระบาดของโรคติดต่อ การพัฒนาระบบสวัสดิการสังคมของประชาชน

ยุทธศาสตร์ที่ ๕ ยุทธศาสตร์การอนุรักษ์/ฟื้นฟูสิ่งแวดล้อม และพลังงาน

พัฒนาระบบการบริหารจัดการขยะ/น้ำเสีย และมลภาวะอื่นๆ ให้มีประสิทธิภาพ ปลูกฝังจิตสำนึกเด็ก/เยาวชน และประชาชนให้มีส่วนร่วมในการจัดการสิ่งแวดล้อม/มีเครือข่ายเฝ้าระวังที่ดี อนุรักษ์/ฟื้นฟูทรัพยากรที่ดิน ป่าไม้ ทะเล ชายฝั่ง โดยการจัดการแบบบูรณาการให้คงความอุดมสมบูรณ์ยั่งยืน และส่งเสริมการใช้พลังงานที่เหมาะสม ส่งเสริมเครือข่าย/จัดตั้งศูนย์และกลไกเฝ้าระวังเตือนภัยด้านสิ่งแวดล้อม/ธรรมชาติ

ยุทธศาสตร์ที่ ๖ ยุทธศาสตร์การบริหารจัดการตามหลักธรรมาภิบาล

พัฒนาทักษะผู้นำ ระบบข้อมูลและยกระดับการวางแผนชุมชน ให้เชื่อมโยงกับการพัฒนาท้องถิ่นอย่างต่อเนื่อง พัฒนาหน่วยงาน/ศักยภาพบุคลากรท้องถิ่นให้มีทักษะ/เชี่ยวชาญเฉพาะทางและสามารถประยุกต์ความรู้ในการปฏิบัติงานที่มีประสิทธิภาพ ส่งเสริมการบริหารจัดการร่วมกับหน่วยงานต่างๆ

ยุทธศาสตร์ที่ ๗ ยุทธศาสตร์ด้านความปลอดภัยในชีวิตและทรัพย์สิน

การป้องกันและฟื้นฟูผู้ติดยาเสพติด ส่งเสริมให้ประชาชนมีส่วนร่วมและเฝ้าระวังด้านยาเสพติด ร่วมส่งเสริมกิจกรรมการกีฬาให้ทุกหมู่บ้านได้มีการเล่นกีฬาเป็นประจำทุกวัน สนับสนุนการรักษาความปลอดภัยในชีวิตและทรัพย์สิน

๒. แผนพัฒนาเมืองพัทยา ๔ ปี (พ.ศ. ๒๕๖๑ – ๒๕๖๔)

๒.๑ วิสัยทัศน์เมืองพัทยา

“นครศูนย์กลางเศรษฐกิจการท่องเที่ยวที่มีมาตรฐาน ยั่งยืนและน่าอยู่สำหรับทุกคน”
พันธกิจ (Mission)

๑. พัฒนาเมืองน่าอยู่และยั่งยืนครอบคลุมทั้งเศรษฐกิจ สังคม โครงสร้างพื้นฐาน และสิ่งแวดล้อม

๒. เสริมสร้างขีดความสามารถของเมืองพัทยาสู่การเป็นเมืองเศรษฐกิจการท่องเที่ยวที่มีมาตรฐาน และเป็นศูนย์กลางการเชื่อมโยงในภูมิภาค

๓. พัฒนาศักยภาพทรัพยากรมนุษย์ และคุณภาพชีวิตของประชากรโดยการมีส่วนร่วม และเป็นธรรม

วัตถุประสงค์ (Objective)

๑. เพื่อสร้างความพึงพอใจในด้านมาตรฐานและความปลอดภัยของเมือง เพื่อดึงดูดผลประโยชน์ทางเศรษฐกิจจากนักท่องเที่ยว ผู้มาเยือน และนักลงทุน เข้าสู่พื้นที่เมืองพัทยาย่างต่อเนื่อง

๒. เพื่อให้เมืองพัทยามีการพัฒนาที่ยั่งยืน มีความสมดุล และสอดคล้องกับความต้องการของทุกภาคส่วน

๓. เพื่อเตรียมความพร้อมของเมืองพัทยาในทุกมิติให้สามารถเป็นเมืองศูนย์กลางการพัฒนาพื้นที่ภาคตะวันออกของประเทศไทย และเป็นแหล่งดึงดูดนักท่องเที่ยว และการลงทุนในระดับ World class

๔. เพื่อพัฒนาทรัพยากรมนุษย์ในพื้นที่เมืองพัทยาให้เป็นบุคลากรที่มีคุณภาพสูงสามารถเข้าเป็นส่วนหนึ่งของกระบวนการพัฒนาที่ยั่งยืน มีคุณภาพชีวิตที่ดี รายได้และการดำรงชีวิตที่มั่นคง ได้รับการกระจายผลประโยชน์อย่างทั่วถึงและเป็นธรรม

๕. เพื่อพัฒนาองค์กรเมืองพัทยาสู่การเป็นองค์กรประสิทธิภาพสูง (High performance organization) สามารถบริหารจัดการและดูแลมหานครขนาดใหญ่ที่เป็นศูนย์กลางภาคตะวันออก และรองรับนักท่องเที่ยว ผู้มาเยือน ในปริมาณมากและหลากหลายวัฒนธรรมความต้องการ

๒.๒ ยุทธศาสตร์

ยุทธศาสตร์ที่ ๑ เสริมสร้างศักยภาพการรองรับอย่างยั่งยืนของพัทยามหานครสู่การเป็นเมืองน่าอยู่ของทุกคน (Customer)

ยุทธศาสตร์ที่ ๒ พัฒนาสู่การเป็นเมืองเศรษฐกิจการท่องเที่ยวระดับโลก และมหานครศูนย์กลางภูมิภาค (Innovation)

ยุทธศาสตร์ที่ ๓ พัฒนาศักยภาพทรัพยากรมนุษย์ และเสริมสร้างคุณภาพชีวิตประชากรอย่างต่อเนื่อง (Human/Social Capital)

ยุทธศาสตร์ที่ ๔ เสริมสร้างการบูรณาการการพัฒนา กับหน่วยงาน องค์กร และท้องถิ่นที่เกี่ยวข้อง (Internal process)

ยุทธศาสตร์ที่ ๕ เสริมสร้างศักยภาพองค์กรสู่การบริหารจัดการเมืองระดับมหานคร และการเป็นศูนย์กลางภูมิภาค (Internal process)

๒.๓ เป้าประสงค์ (Goal)

๑. ประชากร ผู้มาเยือน นักท่องเที่ยว นักลงทุน ได้รับความสะดวกสบาย ความเชื่อมั่นต่อความปลอดภัย สาธารณูปโภค สาธารณูปการ และสิ่งแวดล้อมที่มีคุณภาพของเมืองพัทยา
๒. เมืองพัทยามีการพัฒนาที่ยั่งยืน
 - ๒.๑ หน่วยงาน องค์กร สถาบัน ท้องถิ่นที่เกี่ยวข้องมีการบูรณาการการพัฒนาเชิงพื้นที่และพื้นที่เชื่อมโยง
 - ๒.๒ มีกระบวนการมีส่วนร่วมในการกำหนดทิศทางการพัฒนา และการกำกับติดตามการพัฒนาอย่างเข้มข้น
๓. พัทยาเป็นเมืองศูนย์กลางภูมิภาค
๔. พัทยาเป็นเมืองเศรษฐกิจการท่องเที่ยวที่มีมาตรฐานสากล
๕. ประชากรทุกคนในเมืองพัทยา และที่เกี่ยวข้องทุกคนมีคุณภาพชีวิตที่ดีได้รับการพัฒนาศักยภาพอย่างต่อเนื่องเพื่อสนับสนุนการพัฒนาเมืองอย่างยั่งยืน และเป็นธรรม
๖. เมืองพัทยาเป็นองค์กรที่มีประสิทธิภาพสูง (High performance organization)

๒.๔ ตัวชี้วัด /ค่าเป้าหมาย /กลยุทธ์

ยุทธศาสตร์ที่ ๑ เสริมสร้างศักยภาพการรองรับอย่างยั่งยืนของพัทยามหานครสู่การเป็นเมืองน่าอยู่ขอทุกคน (Customer)

เป้าประสงค์และตัวชี้วัดระดับเป้าประสงค์

เป้าประสงค์	ตัวชี้วัดระดับเป้าประสงค์
ประชาชน นักท่องเที่ยว ได้รับความสะดวกสบาย ความเชื่อมั่นต่อความปลอดภัย สาธารณูปโภค สาธารณูปการ และสิ่งแวดล้อมที่มีคุณภาพของเมืองพัทยา	- การมีโครงสร้างสาธารณูปโภค สาธารณูปการ และสิ่งแวดล้อมที่รองรับการขยายตัวของเมืองพัทยาอย่างมีประสิทธิภาพหรือเป็นไปตามมาตรฐานสากล

กลยุทธ์/แนวทางการพัฒนา และตัวชี้วัดระดับกลยุทธ์

กลยุทธ์/แนวทางการพัฒนา	ตัวชี้วัดระดับกลยุทธ์
แนวทางการพัฒนาที่ ๑ สร้างเสริมโครงสร้างพื้นฐานที่จำเป็นต่อการพัฒนา และการเติบโตของเมือง	- มีรูปแบบ/แนวทางในการจัดการประเด็นการกัดเซาะชายฝั่งและที่ดินนอกที่เหมาะสมเพิ่มขึ้น
	- มีระบบและอุปกรณ์ที่สามารถบริหารจัดการน้ำได้มีประสิทธิภาพ
	- จัดทำอุโมงค์เพื่อนำระบบสาธารณูปโภคบนดินลงใต้ดิน
	- เพิ่มถนนที่ช่วยระบายรถจากเส้นทางหลัก
	- มีท่าเทียบเรือที่มีมาตรฐานเพิ่มขึ้น
แนวทางการพัฒนาที่ ๒ พัฒนาศักยภาพการรองรับปริมาณการจราจรในอนาคต	- มีโครงสร้างพื้นฐานที่พร้อมรองรับการพัฒนาเมือง
	- มีระบบสารสนเทศปริมาณจราจรภายในเมืองพัทยา และพื้นที่เชื่อมโยงเพื่อการจัดการจราจรที่มี

	<p>ประสิทธิภาพและสนับสนุนข้อมูลแก่ประชาชนและนักท่องเที่ยว</p> <ul style="list-style-type: none"> - การเพิ่มช่องทาง หรือวิธีการที่นักท่องเที่ยว ผู้มาเยือนสามารถเข้าถึงแหล่งท่องเที่ยว - มีอุปกรณ์ควบคุมระบบสัญญาณไฟจราจรอัตโนมัติเพิ่มขึ้นเพื่อลดอุบัติเหตุ - มีการจัดหาวัสดุและอะไหล่ของอุปกรณ์จราจรเพื่อสร้างความพร้อมในการบำรุงรักษา
แนวทางการพัฒนาที่ ๓ เสริมสร้างความเชื่อมั่นด้านความปลอดภัย และความสงบเรียบร้อยในทุกด้าน	<ul style="list-style-type: none"> - มีศูนย์รักษาความปลอดภัยที่ครอบคลุมทั่วพื้นที่พร้อมระบบการบัญชาการที่เป็นเอกภาพ - ความปลอดภัยในเขตเมืองพัทยาและเกาะล้านดีขึ้น - เครื่องมือ อุปกรณ์ในการรักษาความปลอดภัยเพิ่มขึ้น - ความปลอดภัยและสร้างความสวยงามให้กับเมืองพัทยาเพิ่มขึ้น - มีจำนวนเจ้าหน้าที่ที่เพียงพอในการรักษาความปลอดภัย
แนวทางการพัฒนาที่ ๔ พัฒนาความสามารถในการจัดการมลพิษ หรือผลกระทบของการพัฒนาเมืองและการท่องเที่ยว (น้ำเสีย ขยะ อากาศทัศนียภาพ) พร้อมกับการเป็น Low carbon society	<ul style="list-style-type: none"> - เพิ่มศักยภาพระบบกำจัดขยะของเมืองพัทยาให้สามารถรองรับนักท่องเที่ยว ๑๕ ล้านคนต่อปีได้ (๖๐๐ ตัน/วัน) - สามารถจัดเก็บและคัดแยกขยะมูลฝอยอย่างมีประสิทธิภาพไม่มีปัญหาขยะตกค้าง - มีระบบรวบรวมน้ำเสียที่ครอบคลุมทุกพื้นที่ - มีกิจกรรมที่สร้างจิตสำนึกรักษ์ต่อระบบนิเวศน์และสิ่งแวดล้อม - เครื่องมือในการตรวจวัดคุณภาพสิ่งแวดล้อมเพิ่มขึ้น
แนวทางการพัฒนาที่ ๕ ขยายศักยภาพการรองรับ (Carrying capacity) การท่องเที่ยวของแหล่งท่องเที่ยว	<ul style="list-style-type: none"> - แหล่งท่องเที่ยวสามารถรองรับปริมาณนักท่องเที่ยวได้เพิ่มขึ้น
แนวทางการพัฒนาที่ ๖ เสริมสร้างความเข้มแข็งของกระบวนการมีส่วนร่วม ในการวางแผนการพัฒนาเมืองและการผังเมือง	<ul style="list-style-type: none"> - ร้อยละของการปฏิบัติตามผังเมืองรวมเมืองพัทยา พ.ศ. ๒๕๕๓

ยุทธศาสตร์ที่ ๒ พัฒนาสู่การเป็นเมืองเศรษฐกิจการท่องเที่ยวระดับโลก และมหานครศูนย์กลางภูมิภาค (Innovation)

เป้าประสงค์และตัวชี้วัดระดับเป้าประสงค์

เป้าประสงค์	ตัวชี้วัดระดับเป้าประสงค์
พัทยาเป็นเมืองเศรษฐกิจการท่องเที่ยวที่มีมาตรฐานสากล และเป็นเมืองศูนย์กลางภูมิภาค	- เมืองพัทยาเป็น Smart city ที่มีการจัดกิจกรรมส่งเสริมการท่องเที่ยว พัฒนาสถานที่ท่องเที่ยว และสื่อสารสาธารณะอย่างต่อเนื่อง

กลยุทธ์/แนวทางการพัฒนา และตัวชี้วัดระดับกลยุทธ์

กลยุทธ์/แนวทางการพัฒนา	ตัวชี้วัดระดับกลยุทธ์
แนวทางการพัฒนาที่ ๑ เร่งรัดการพัฒนาเมืองพัทยาสู่การเป็น Smart city	- จำนวนกิจกรรมที่เกี่ยวข้องกับ Smart city
แนวทางการพัฒนาที่ ๒ สร้างพลวัตกิจกรรม และสถานที่ท่องเที่ยวที่ให้บริการแปลกใหม่หลากหลาย	- มีกิจกรรม และสถานที่ท่องเที่ยวที่สร้างประสบการณ์แปลกใหม่ให้กับนักท่องเที่ยวและผู้มาเยือน เพิ่มขึ้น
แนวทางการพัฒนาที่ ๓ ส่งเสริมการจัดกิจกรรมนันทนาการ และกีฬาทั้งทางบก ทางน้ำ และทางอากาศ	- มีกิจกรรมนันทนาการ และกีฬาทั้งทางบก ทางน้ำ และทางอากาศ ระดับชาติ
แนวทางการพัฒนาที่ ๔ เสริมสร้างภาพลักษณ์เมืองพัทยาในฐานะแหล่งท่องเที่ยว สถานที่รองรับการจัดประชุมสัมมนา ที่พักอาศัย ศูนย์กลางด้านการแพทย์ หรือแหล่งลงทุนระดับ World class	- มูลค่าการใช้จ่ายต่อหัวนักท่องเที่ยวเพิ่มขึ้น
แนวทางการพัฒนาที่ ๕ สื่อสารสาธารณะสู่สังคมไทยเพื่อสร้างทัศนคติที่ถูกต้องของความสำเร็จของเมืองพัทยา	- ได้รับเงินอุดหนุนเพิ่มขึ้น - ได้รับการสนับสนุนจากหน่วยงานต่างๆ มากขึ้น

๑๒๗

ยุทธศาสตร์ที่ ๓ พัฒนาศักยภาพทรัพยากรมนุษย์ และเสริมสร้างคุณภาพชีวิตประชากร
อย่างต่อเนื่อง (Human/Social Capital)

เป้าประสงค์และตัวชี้วัดระดับเป้าประสงค์

เป้าประสงค์	ตัวชี้วัดระดับเป้าประสงค์
ประชากรทุกคนในเมืองพญา และที่เกี่ยวข้องทุกคนมีคุณภาพชีวิตที่ดีได้รับการพัฒนาศักยภาพอย่างต่อเนื่อง เพื่อสนับสนุนการพัฒนาเมืองอย่างยั่งยืน และเป็นธรรม	- ดัชนีความสุขมวลรวมประชาชาติ (Gross National Happiness GNH) เพิ่มขึ้น

กลยุทธ์/แนวทางการพัฒนา และตัวชี้วัดระดับกลยุทธ์

กลยุทธ์/แนวทางการพัฒนา	ตัวชี้วัดระดับกลยุทธ์
แนวทางการพัฒนาที่ ๑ ส่งเสริมรูปแบบการศึกษาของเยาวชนให้สอดคล้องต่อทิศทางการพัฒนา	- การจัดอาชีวศึกษาแบบทวิภาคี (dual system) จำนวน ๑ หลักสูตร หรือสามารถจัดการศึกษาที่สอดคล้องกับตลาดแรงงาน
	- มีการพัฒนาคุณภาพการศึกษาอย่างต่อเนื่องและทั่วถึง
แนวทางการพัฒนาที่ ๒ พัฒนาคุณภาพชีวิต ศักยภาพเสริมสร้างโอกาสในการประกอบอาชีพ พัฒนาฝีมือกระจายรายได้ ความเป็นธรรมสู่ประชากรพญาทุกช่วงวัย	- ศูนย์พัฒนาอาชีพด้านบริการเมืองพญา จำนวน ๑ ศูนย์
	- ประชาชนเมืองพญามีคุณภาพชีวิตที่ดีขึ้น
	- ผู้สูงอายุ คนพิการ และผู้ด้อยโอกาสเมืองพญามีคุณภาพชีวิตที่ดีขึ้น
แนวทางการพัฒนาที่ ๓ เสริมสร้างสุขภาพของประชาชน นักท่องเที่ยว และเสริมสร้างสุขภาวะที่ดีของพื้นที่	- ประชากรเมืองพญามีสุขภาวะที่ดีขึ้น
	- มีสถานบริการทางสาธารณสุขที่มีมาตรฐาน
แนวทางการพัฒนาที่ ๔ คุ้มครอง ป้องกันประชาชนและนักท่องเที่ยวจากปัญหาโรคระบาด โรคอุบัติใหม่ โรคอุบัติซ้ำ	- มีแนวทางในการป้องกันโรคและเหตุฉุกเฉินที่เกิดจากกิจกรรมท่องเที่ยว
	- ภาครัฐเข้าถึงผู้ติดเชื้อเอชไอวี/เอดส์
แนวทางการพัฒนาที่ ๕ เสริมสร้างความเข้มแข็งของระบบคุ้มครองผู้บริโภค	- ประชาชน นักท่องเที่ยวได้รับการบริการที่มีมาตรฐาน
แนวทางการพัฒนาที่ ๖ ส่งเสริม อนุรักษ์ ขนบธรรมเนียม ประเพณี ศาสนา วัฒนธรรม ความรัก ความผูกพันต่อเมืองพญา จิตสำนึก บทบาท หน้าที่ พลเมือง	- พลเมืองพญามีความรักในถิ่นฐานบ้านเกิด
	- มีกิจกรรมส่งเสริม อนุรักษ์ ขนบธรรมเนียม ประเพณี ศาสนา และวัฒนธรรม
แนวทางการพัฒนาที่ ๗ เพิ่มประสิทธิภาพ ระบบการให้บริการและควบคุมป้องกันโรคระบาดอันตรายจากสัตว์เลี้ยงและสัตว์จรจัด	- ประชาชน และนักท่องเที่ยวมีความปลอดภัยจากสัตว์และสัตว์จรจัด

๑๒๘

ยุทธศาสตร์ที่ ๔ เสริมสร้างการบูรณาการการพัฒนากับหน่วยงาน องค์กร และท้องถิ่นที่เกี่ยวข้อง
(Internal process)

เป้าประสงค์และตัวชี้วัดระดับเป้าประสงค์

เป้าประสงค์	ตัวชี้วัดระดับเป้าประสงค์
เมืองพัทยามีการพัฒนาที่ยั่งยืน	- กิจกรรมความร่วมมือกับภาคีเครือข่ายในการพัฒนาเศรษฐกิจและสังคมกับพื้นที่เชื่อมโยง

กลยุทธ์/แนวทางการพัฒนา และตัวชี้วัดระดับกลยุทธ์

กลยุทธ์/แนวทางการพัฒนา	ตัวชี้วัดระดับกลยุทธ์
แนวทางการพัฒนาที่ ๑ เสริมสร้างความเข้มแข็งในการร่วมมือกับหน่วยงานราชการส่วนกลาง องค์กรที่เกี่ยวข้องกับการพัฒนาทั้งภายในและภายนอกประเทศ (ความร่วมมือระหว่างเมือง เมืองพัทยากับราชการส่วนกลาง เมืองพัทยากับองค์กร/บริษัทขนาดใหญ่เพื่อการพัฒนาอย่างยั่งยืน เมืองพัทยากับองค์กรระหว่างประเทศ ฯลฯ)	<ul style="list-style-type: none"> - เพิ่มความร่วมมือในการพัฒนาเมืองจากองค์กรต่างๆ - จำนวนกิจกรรมในการร่วมพัฒนาเมืองกับองค์กรต่างๆ
แนวทางการพัฒนาที่ ๒ เสริมสร้างความเข้มแข็งของ “พัทยาทีม” สู่การบูรณาการการจัดการเชิงพื้นที่เต็มรูปแบบ (Area based management)	- พัทยาทีมมีความเข้มแข็ง สามารถบูรณาการการจัดการทุกหน่วยงานได้อย่างเป็นเอกภาพ
แนวทางการพัฒนาที่ ๓ ประสานงาน และหนุนเสริมการพัฒนาองค์กรปกครองส่วนท้องถิ่นเชื่อมโยง ผ่านโครงสร้าง อพท.	- จำนวนกิจกรรมในการพัฒนาพื้นที่ร่วม อพท.
แนวทางการพัฒนาที่ ๔ สนับสนุนการรวมกลุ่ม บทบาทและกระบวนการมีส่วนร่วม ชุมชน ชมรม สมาคม องค์กรเครือข่าย ในการร่วมพัฒนา และจัดการปัญหา	<ul style="list-style-type: none"> - ประชาชนในพื้นที่ได้รับการแก้ไขปัญหาอย่างรวดเร็ว - กระบวนการมีส่วนร่วมที่เข้มแข็งในการพัฒนาพื้นที่จากทุกภาคส่วน

ยุทธศาสตร์ที่ ๕ เสริมสร้างศักยภาพองค์กรสู่การบริหารจัดการเมืองระดับมหานคร และการเป็นศูนย์กลางภูมิภาค (Internal process)

เป้าประสงค์และตัวชี้วัดระดับเป้าประสงค์

เป้าประสงค์	ตัวชี้วัดระดับเป้าประสงค์
เมืองพัทยาเป็นองค์กรที่มีประสิทธิภาพสูง (High performance organization)	<ul style="list-style-type: none"> - ให้บริการพัทยาเป็น e government เต็มรูปแบบ - ประชาชน นักท่องเที่ยวมีความพึงพอใจในการให้บริการของเมืองพัทยา - องค์กรพัทยาก้าวเข้าสู่การเป็น High performance organization

กลยุทธ์/แนวทางการพัฒนา และตัวชี้วัดระดับกลยุทธ์

กลยุทธ์/แนวทางการพัฒนา	ตัวชี้วัดระดับกลยุทธ์
แนวทางการพัฒนาที่ ๑ ปรับปรุงโครงสร้าง อัตรากำลัง บทบาทหน้าที่ และความเป็นอิสระ ของเมืองพัทยาให้เหมาะสมกับการจัดการมหา นคร	- เมืองพัทยามีโครงสร้างการบริหารงานภายในที่คล่องตัว
	- มีการปรับปรุงบทบาทอำนาจหน้าที่ภายใต้กฎหมายของ เมืองพัทยาให้มีความเป็นปัจจุบัน
	- มีการปรับปรุงกฎหมายที่ให้อำนาจหน้าที่เพื่อการจัด การเมือง
แนวทางการพัฒนาที่ ๒ พัฒนาศักยภาพในการ จัดเก็บ จัดหารายได้ให้เพียงพอต่อการบริหาร เมือง (ด้านการลงทุน ลงทุนร่วมกับเอกชน เพิ่ม ประสิทธิภาพ/ช่องทางการจัดเก็บ ประชากรแฝง การจดทะเบียนกิจการ)	- การจัดเก็บรายได้เมืองพัทยาเป็นแบบ One Stop Service
	- ผู้ที่มีส่วนเกี่ยวข้องในการทำธุรกรรมทางการเงิน การคลังได้รับข้อมูลข่าวสารอย่างต่อเนื่อง
แนวทางการพัฒนาที่ ๓ เสริมสร้างประสิทธิภาพ การให้บริการของเมืองพัทยาย่างต่อเนื่อง	- ระบบเครือข่ายเทคโนโลยีสารสนเทศมีประสิทธิภาพในการ ทำงาน e-government
	- ครุภัณฑ์ อาคาร และระบบมีความพร้อมในการใช้งาน
	- บุคลากร เจ้าหน้าที่เมืองพัทยามีทักษะในการปฏิบัติงาน อย่างมีประสิทธิภาพเพิ่มขึ้น
แนวทางการพัฒนาที่ ๔ พัฒนาสมรรถนะ บุคลากรของเมืองพัทยาย่างต่อเนื่อง (เช่น ด้าน ภาษา กฎหมาย ตรวจติดตาม กำกับโครงการ สิ่งแวดล้อม/มลพิษ ประชาสัมพันธ์ สื่อสาร สาธารณะ เจรจาต่อรอง ฯลฯ)	- ผู้บริหาร สมาชิกสภาเมืองพัทยา และคณะที่ปรึกษามี ความรู้ และทักษะในการบริหารเมืองเพิ่มขึ้น
	- บุคลากร เจ้าหน้าที่เมืองพัทยามีทักษะในการปฏิบัติงาน อย่างมีประสิทธิภาพเพิ่มขึ้น
แนวทางการพัฒนาที่ ๕ พัฒนาคูณภาพชีวิตการ ทำงานของบุคลากรเมืองพัทยาให้เกิดความ สมดุล (Work life balance)	- บุคลากร เจ้าหน้าที่เมืองพัทยามีสมดุลภาพในการทำงาน ดีขึ้น
แนวทางการพัฒนาที่ ๖ พัฒนากลไกการติดตาม ประเมินผลการปฏิบัติงานแบบมุ่งผลสัมฤทธิ์ และการบริหารจัดการตามหลักธรรมาภิบาล (Good governance)	- ทุกภาคส่วนที่เกี่ยวข้องมีส่วนร่วมในการตรวจสอบถ่วงดุล การบริหารงานเมืองพัทยา
	- มีการประเมินผลการปฏิบัติงานแบบมุ่งผลสัมฤทธิ์เป็น ประจำทุกปี
แนวทางการพัฒนาที่ ๗ สร้างความเข้มแข็งใน การเก็บข้อมูล สถิติ การวิจัยสนับสนุนการ บริหารจัดการเมือง	- มีระบบเทคโนโลยีสารสนเทศ (MIS) ในการทำงานที่มี ประสิทธิภาพ
	- โครงการวิจัยที่ได้รับการสนับสนุนเพิ่มขึ้น

๒.๕ จุดยืนทางยุทธศาสตร์ (Positioning) ของเมืองพัทยา

การกำหนดจุดยืนทางยุทธศาสตร์ (Positioning) ของเมืองพัทยา

๑. Functional – Positioning

๑.๑ ด้านการสร้างความสามารถในการแข่งขัน

- ๑.๑.๑ สร้างพลวัตกิจกรรม และสถานที่ท่องเที่ยวที่ให้บริการณ์
แปลกใหม่ หลากหลาย
- ๑.๑.๒ เสริมสร้างภาพลักษณ์เมืองพัทยาในฐานะแหล่งท่องเที่ยว สถานที่
รองรับการจัดประชุมสัมมนา ที่พักอาศัย ศูนย์กลางด้านการแพทย์
หรือแหล่งลงทุนระดับ World class
- ๑.๑.๓ เสริมสร้างความเชื่อมั่นด้านความปลอดภัย และความสงบเรียบร้อย
ในทุกด้าน
- ๑.๑.๔ พัฒนาศักยภาพการรองรับปริมาณการจราจรในอนาคต

๑.๒ ด้านการสร้างโอกาสความเสมอภาคและเท่าเทียมกันทางสังคมและด้านการ พัฒนาและเสริมสร้างศักยภาพคน

- ๑.๒.๑ ส่งเสริมรูปแบบการศึกษาของเยาวชนให้สอดคล้องต่อทิศทางการ
พัฒนา
- ๑.๒.๒ พัฒนาคุณภาพชีวิต ศักยภาพ เสริมสร้างโอกาสในการประกอบ
อาชีพ พัฒนาฝีมือ กระจายรายได้ ความเป็นธรรมสู่ประชากร
พัทยาทุกช่วงวัย
- ๑.๒.๓ เสริมสร้างสุขภาพของประชาชน นักท่องเที่ยว และเสริมสร้างสุข
ภาวะที่ดีของพื้นที่
- ๑.๒.๔ ประสานงาน และหนุนเสริมการพัฒนาองค์กรปกครองส่วนท้องถิ่น
เชื่อมโยง ผ่านโครงสร้าง อพท.
- ๑.๒.๕ สนับสนุนการรวมกลุ่ม บทบาท และกระบวนการมีส่วนร่วม ชุมชน
ชมรม สมาคม องค์กร เครือข่าย ในการร่วมพัฒนา และจัดการ
ปัญหา
- ๑.๒.๖ เสริมสร้างความรักความผูกพันต่อเมืองพัทยา จิตสำนึก บทบาท
หน้าที่พลเมือง

๑

๑.๓ ด้านการสร้างการเติบโตบนคุณภาพชีวิตที่เป็นมิตรต่อสิ่งแวดล้อม

- ๑.๓.๑ พัฒนาความสามารถในการจัดการมลพิษ หรือผลกระทบของการ
พัฒนาเมืองและการท่องเที่ยว
- ๑.๓.๒ ขยายศักยภาพการรองรับ (Carrying capacity) การท่องเที่ยวของ
แหล่งท่องเที่ยว
- ๑.๓.๓ เร่งรัดการพัฒนาเมืองพัทยาสู่การเป็น Smart city

๑.๔ ด้านการปรับสมดุลและพัฒนาระบบการบริหารจัดการภาครัฐ

- ๑.๔.๑ ปรับปรุงโครงสร้าง อัตราค่าจ้าง บทบาทหน้าที่ และความเป็นอิสระ
ของเมืองพัทยาให้เหมาะสมกับการจัดการมหานคร
- ๑.๔.๒ เสริมสร้างประสิทธิภาพการให้บริการของเมืองพัทยาอย่างต่อเนื่อง

๑๓๑

- ๑.๔.๓ พัฒนาศักยภาพในการจัดเก็บ จัดหารายได้ให้เพียงพอต่อการบริหารเมืองพัทยา
- ๑.๔.๔ พัฒนาสมรรถนะบุคลากรของเมืองพัทยาทันทีอย่างต่อเนื่อง
- ๑.๔.๕ พัฒนากลไกการติดตามประเมินผลการปฏิบัติงานแบบมุ่งผลสัมฤทธิ์ และการบริหารจัดการตามหลักธรรมาภิบาล (Good governance)
- ๑.๔.๖ เสริมสร้างความเข้มแข็งของ “พัทยาทีม” สู่การบูรณาการการจัดการเชิงพื้นที่เต็มรูปแบบ (Area based management)

๒.๖ ความเชื่อมโยงของยุทธศาสตร์ในภาพรวม

ยุทธศาสตร์ที่ ๑ เสริมสร้างศักยภาพการรองรับอย่างยั่งยืนของพัทยามหานครสู่การเป็นเมืองนำ
อยู่ของทุกคน (Customer)

หน่วยงานรับผิดชอบหลัก

สำนักปลัดเมืองพัทยา สำนักงานเมืองพัทยาสาขาเกาะล้าน สำนักงานสาธารณสุข
สำนักสิ่งแวดล้อม สำนักการช่างสุขาภิบาล สำนักการช่าง

ความเชื่อมโยง

๑. ยุทธศาสตร์ชาติ ๒๐ ปี

ยุทธศาสตร์ที่ ๒ ด้านการสร้างความสามารถในการแข่งขัน

๒. แผนพัฒนาเศรษฐกิจและสังคมแห่งชาติ ฉบับที่ ๑๒

ยุทธศาสตร์ที่ ๕ ด้านการสร้างการเติบโตบนคุณภาพชีวิตที่เป็นมิตรกับสิ่งแวดล้อม

ยุทธศาสตร์ที่ ๗ ด้านการพัฒนาโครงสร้างพื้นฐานและระบบโลจิสติกส์

๓. ไทยแลนด์ ๔.๐

กลุ่มที่ ๒ กลุ่มสาธารณสุข สุขภาพ และเทคโนโลยีการแพทย์

กลุ่มที่ ๓ กลุ่มเครื่องมืออุปกรณ์อัจฉริยะ หุ่นยนต์ และระบบเครื่องกลที่ใช้ระบบ

อิเล็กทรอนิกส์ควบคุม

กลุ่มที่ ๔ กลุ่มดิจิทัล เทคโนโลยีอินเทอร์เน็ตที่เชื่อมต่อและฝังกับอุปกรณ์ต่างๆ และ

๔. กลุ่มจังหวัดภาคตะวันออก

ยุทธศาสตร์ที่ ๓ พัฒนาแหล่งท่องเที่ยวและกิจกรรมการท่องเที่ยวกลุ่มจังหวัดภาคตะวันออก

ให้เป็นแหล่งท่องเที่ยวชายทะเลนานาชาติ เขิงนิเวศ เขิงเกษตร เขิงคุณภาพ

และการท่องเที่ยวโดยชุมชน

ยุทธศาสตร์ที่ ๕ ปกป้องและฟื้นฟูทรัพยากรธรรมชาติและสิ่งแวดล้อมให้มีความหลากหลาย

อุดมสมบูรณ์ตามธรรมชาติ และมีการใช้ประโยชน์อย่างเหมาะสมก่อให้เกิด

ความสมดุลต่อระบบนิเวศ

๕. ยุทธศาสตร์จังหวัดชลบุรี

ยุทธศาสตร์ที่ ๑ เสริมสร้างสถาบันครอบครัว ชุมชนให้มีความเข้มแข็ง คุณภาพชีวิตที่ดี และ
มีความปลอดภัยเป็นเมืองนำอยู่

ยุทธศาสตร์ที่ ๒ บริหารจัดการทรัพยากรธรรมชาติและสิ่งแวดล้อมด้วยกระบวนการมีส่วนร่วม
ร่วมให้เกิดความสมดุลในระบบนิเวศน์และการใช้ประโยชน์

๑๓๒

ยุทธศาสตร์ที่ ๓ พัฒนาระบบผังเมือง/Logisticโครงสร้างพื้นฐานและแหล่งน้ำเพื่อรองรับ
การขยายตัวทางเศรษฐกิจ

ยุทธศาสตร์ที่ ๕ ปรับปรุงและพัฒนาแหล่งท่องเที่ยว และการบริการให้มีความหลากหลาย
ได้มาตรฐานสากล และเป็นที่น่าสนใจของนักท่องเที่ยวระดับนานาชาติ

๖. ยุทธศาสตร์การพัฒนากองคกรปกครองส่วนท้องถิ่นในเขตจังหวัด

ยุทธศาสตร์ที่ ๑ การพัฒนาโครงสร้างพื้นฐาน/สาธารณูปโภค

ยุทธศาสตร์ที่ ๒ ส่งเสริมวัฒนธรรมและการท่องเที่ยวที่ยั่งยืน

ยุทธศาสตร์ที่ ๕ การอนุรักษ์/ฟื้นฟูสิ่งแวดล้อม และพลังงาน

ยุทธศาสตร์ที่ ๗ ความปลอดภัยในชีวิตและทรัพย์สิน

ยุทธศาสตร์ที่ ๒ พัฒนาสู่การเป็นเมืองเศรษฐกิจการท่องเที่ยวระดับโลก และมหานครศูนย์กลาง ภูมิภาค (Innovation)

หน่วยงานรับผิดชอบหลัก

สำนักปลัดเมืองพัทยา สำนักส่งเสริมการท่องเที่ยว สำนักงานเมืองพัทยาสาขาเกาะล้าน

สำนักยุทธศาสตร์และงบประมาณ สำนักพัฒนาสังคม สำนักงานช่าง

ความเชื่อมโยง

๑. ยุทธศาสตร์ชาติ ๒๐ ปี

ยุทธศาสตร์ที่ ๒ ด้านการสร้างความสามารถในการแข่งขัน

๒. แผนพัฒนาเศรษฐกิจและสังคมแห่งชาติ ฉบับที่ ๑๒

ยุทธศาสตร์ที่ ๓ ยุทธศาสตร์การสร้างความเข้มแข็งทางเศรษฐกิจและแข่งขันได้อย่างยั่งยืน

๓. ไทยแลนด์ ๔.๐

กลุ่มที่ ๒ กลุ่มสาธารณสุข สุขภาพ และเทคโนโลยีการแพทย์

กลุ่มที่ ๔ กลุ่มดิจิทัล เทคโนโลยีอินเทอร์เน็ตที่เชื่อมต่อและฝังกับอุปกรณ์ต่างๆ และ

กลุ่มที่ ๕ กลุ่มอุตสาหกรรมสร้างสรรค์ วัฒนธรรม และบริการที่มีมูลค่าสูง

๔. กลุ่มจังหวัดภาคตะวันออก

ยุทธศาสตร์ที่ ๓ พัฒนาแหล่งท่องเที่ยวและกิจกรรมการท่องเที่ยวกลุ่มจังหวัดภาคตะวันออก

ให้เป็นแหล่งท่องเที่ยวชายทะเลนานาชาติ เขิงนิเวศ เขิงเกษตร เขิงคุณภาพ

และการท่องเที่ยวโดยชุมชน

๕. ยุทธศาสตร์จังหวัดชลบุรี

ยุทธศาสตร์ที่ ๕ ปรับปรุงและพัฒนาแหล่งท่องเที่ยว และการบริการให้มีความหลากหลาย
ได้มาตรฐานสากล และเป็นที่น่าสนใจของนักท่องเที่ยวระดับนานาชาติ

๖. ยุทธศาสตร์การพัฒนากองคกรปกครองส่วนท้องถิ่นในเขตจังหวัด

ยุทธศาสตร์ที่ ๒ ส่งเสริมวัฒนธรรมและการท่องเที่ยวที่ยั่งยืน

ยุทธศาสตร์ที่ ๓ พัฒนาศักยภาพทรัพยากรมนุษย์ และเสริมสร้างคุณภาพชีวิตประชากรอย่าง
ต่อเนื่อง (Human/Social Capital)

หน่วยงานรับผิดชอบหลัก

สำนักพัฒนาสังคม สำนักงานสาธารณสุข สำนักงานการศึกษา

ความเชื่อมโยง

๑. ยุทธศาสตร์ชาติ ๒๐ ปี

ยุทธศาสตร์ที่ ๓ การพัฒนาและเสริมสร้างศักยภาพคน

๒. แผนพัฒนาเศรษฐกิจและสังคมแห่งชาติ ฉบับที่ ๑๒

ยุทธศาสตร์ที่ ๑ การเสริมสร้างและพัฒนาศักยภาพมนุษย์

๓. ไทยแลนด์ ๔.๐

กลุ่มที่ ๒ กลุ่มสาธารณสุข สุขภาพ และเทคโนโลยีการแพทย์

กลุ่มที่ ๔ กลุ่มดิจิทัล เทคโนโลยีอินเทอร์เน็ตที่เชื่อมต่อและฝังกับอุปกรณ์ต่างๆ และ

กลุ่มที่ ๕ กลุ่มอุตสาหกรรมสร้างสรรค์ วัฒนธรรม และบริการที่มีมูลค่าสูง

๔. กลุ่มจังหวัดภาคตะวันออก

ยุทธศาสตร์ที่ ๓ พัฒนาแหล่งท่องเที่ยวและกิจกรรมการท่องเที่ยวกลุ่มจังหวัดภาคตะวันออก

ให้เป็นแหล่งท่องเที่ยวชายทะเลนานาชาติ เขิงนิเวศ เขิงเกษตร เขิงคุณภาพ

และการท่องเที่ยวโดยชุมชน

๕. ยุทธศาสตร์จังหวัดชลบุรี

ยุทธศาสตร์ที่ ๑ เสริมสร้างสถาบันครอบครัว ชุมชนให้มีความเข้มแข็ง คุณภาพชีวิตที่ดี และมีความปลอดภัยเป็นเมืองน่าอยู่

๖. ยุทธศาสตร์การพัฒนากองคกรปกครองส่วนท้องถิ่นในเขตจังหวัด

ยุทธศาสตร์ที่ ๔ พัฒนาคุณภาพชีวิตคู่เศรษฐกิจพอเพียง

ยุทธศาสตร์ที่ ๔ เสริมสร้างการบูรณาการการพัฒนา กับหน่วยงาน องค์กร และท้องถิ่นที่เกี่ยวข้อง
(Internal process)

หน่วยงานรับผิดชอบหลัก

สำนักปลัดเมืองพัทยา สำนักพัฒนาสังคม สำนักการสาธารณสุข

ความเชื่อมโยง

๑. ยุทธศาสตร์ชาติ ๒๐ ปี

ยุทธศาสตร์ที่ ๖ ด้านการปรับสมดุลและพัฒนาาระบบการบริหารจัดการภาครัฐ

๒. แผนพัฒนาเศรษฐกิจและสังคมแห่งชาติ ฉบับที่ ๑๒

ยุทธศาสตร์ที่ ๖ ด้านการเพิ่มประสิทธิภาพและธรรมาภิบาลในภาครัฐ

๓. ไทยแลนด์ ๔.๐

กลุ่มที่ ๒ กลุ่มสาธารณสุข สุขภาพ และเทคโนโลยีการแพทย์

กลุ่มที่ ๔ กลุ่มดิจิทัล เทคโนโลยีอินเทอร์เน็ตที่เชื่อมต่อและฝังกับอุปกรณ์ต่างๆ และ

กลุ่มที่ ๕ กลุ่มอุตสาหกรรมสร้างสรรค์ วัฒนธรรม และบริการที่มีมูลค่าสูง

๔. กลุ่มจังหวัดภาคตะวันออก

ยุทธศาสตร์ที่ ๓ พัฒนาแหล่งท่องเที่ยวและกิจกรรมการท่องเที่ยวกลุ่มจังหวัดภาคตะวันออก

ให้เป็นแหล่งท่องเที่ยวชายทะเลนานาชาติ เขิงนิเวศ เขิงเกษตร เขิงคุณภาพ

และการท่องเที่ยวโดยชุมชน

๕. ยุทธศาสตร์จังหวัดชลบุรี

ยุทธศาสตร์ที่ ๗ ส่งเสริมการมีส่วนร่วมของทุกภาคส่วนในการบริหารจัดการภาครัฐ

๖. ยุทธศาสตร์การพัฒนาองค์กรปกครองส่วนท้องถิ่นในเขตจังหวัด

ยุทธศาสตร์ที่ ๖ การบริหารจัดการตามหลักธรรมาภิบาล

ยุทธศาสตร์ที่ ๕ เสริมสร้างศักยภาพองค์กรสู่การบริหารจัดการเมืองระดับมหานคร และการเป็นศูนย์กลางภูมิภาค (Internal process)

หน่วยงานรับผิดชอบหลัก

สำนักปลัดเมืองพัทยา สำนักส่งเสริมการท่องเที่ยว สำนักงานเมืองพัทยาสาขาเกาะล้าน
สำนักการคลัง สำนักยุทธศาสตร์และงบประมาณ สำนักพัฒนาสังคม
สำนักการสาธารณสุข สำนักสิ่งแวดล้อม สำนักการศึกษา สำนักช่างสุขาภิบาล
สำนักการช่าง กองพัสดุและทรัพย์สิน กองการเจ้าหน้าที่ กลุ่มงานกฎหมาย
ตรวจสอบภายใน

ความเชื่อมโยง

๑. ยุทธศาสตร์ชาติ ๒๐ ปี

ยุทธศาสตร์ที่ ๖ ด้านการปรับสมดุลและพัฒนาาระบบการบริหารจัดการภาครัฐ

๒. แผนพัฒนาเศรษฐกิจและสังคมแห่งชาติ ฉบับที่ ๑๒

ยุทธศาสตร์ที่ ๖ ด้านการเพิ่มประสิทธิภาพและธรรมาภิบาลในภาครัฐ

๓. ไทยแลนด์ ๔.๐

กลุ่มที่ ๒ กลุ่มสาธารณสุข สุขภาพ และเทคโนโลยีการแพทย์

กลุ่มที่ ๓ กลุ่มเครื่องมืออุปกรณ์อัจฉริยะ หุ่นยนต์ และระบบเครื่องกลที่ใช้ระบบ

อิเล็กทรอนิกส์ควบคุม

กลุ่มที่ ๔ กลุ่มดิจิทัล เทคโนโลยีอินเทอร์เน็ตที่เชื่อมต่อและฝังกับอุปกรณ์ต่างๆ และ

กลุ่มที่ ๕ กลุ่มอุตสาหกรรมสร้างสรรค์ วัฒนธรรม และบริการที่มีมูลค่าสูง

๔. กลุ่มจังหวัดภาคตะวันออก

ยุทธศาสตร์ที่ ๓ พัฒนาแหล่งท่องเที่ยวและกิจกรรมการท่องเที่ยวกลุ่มจังหวัดภาคตะวันออก

ให้เป็นแหล่งท่องเที่ยวชายทะเลนานาชาติ เขิงนิเวศ เขิงเกษตร เขิงคุณภาพ

และการท่องเที่ยวโดยชุมชน

๕. ยุทธศาสตร์จังหวัดชลบุรี

ยุทธศาสตร์ที่ ๗ ส่งเสริมการมีส่วนร่วมของทุกภาคส่วนในการบริหารจัดการภาครัฐ

๖. ยุทธศาสตร์การพัฒนาองค์กรปกครองส่วนท้องถิ่นในเขตจังหวัด

ยุทธศาสตร์ที่ ๖ การบริหารจัดการตามหลักธรรมาภิบาล

๓. การวิเคราะห์เพื่อพัฒนาท้องถิ่น

๓.๑ การวิเคราะห์กรอบการจัดทำยุทธศาสตร์ของเมืองพัทยา

๓.๑.๑ การสรุปสถานการณ์พัฒนา (การวิเคราะห์จุดแข็ง จุดอ่อน โอกาสและอุปสรรค)

การสรุปสถานการณ์การพัฒนาเพื่อจัดทำแผนพัฒนาเมืองพัทยา สี่ปี เลือกใช้เทคนิคการวิเคราะห์สถานะแวดล้อม เพื่อการตรวจสอบสถานภาพ สถานการณ์ หรือตำแหน่งทางยุทธศาสตร์ปัจจุบันขององค์กรว่า

มีความพร้อมหรือข้อจำกัดอย่างไรบ้างในการพัฒนา โดยแบ่งเป็นการวิเคราะห์ปัจจัยภายใน และปัจจัยภายนอก (SWOT analysis) ร่วมกับการวิเคราะห์ข้อมูลพื้นฐานที่สำคัญ การรับฟังความคิดเห็น ปัญหา ความต้องการของทุกภาคส่วนที่เกี่ยวข้องเพื่อกำหนดประเด็นที่ส่งผลต่อการพัฒนา ดังนี้

๓ .๑.๑.๑ การวิเคราะห์ปัจจัยภายใน (Internal factor)

เป็นการวิเคราะห์ปัจจัยที่ส่งผลต่อการพัฒนาที่เมืองพัทยาสามารถควบคุมปรับเปลี่ยนได้ด้วยตนเอง โดยปัจจัยใดเป็นปัจจัยที่ส่งผลดีหรือมีผลกระทบด้านบวกต่อการพัฒนาไปยังทิศทางที่เมืองต้องการให้นับเป็นจุดแข็ง (Strength) ส่วนปัจจัยใดที่ส่งผลในการฉุดรั้งหรือส่งผลกระทบด้านลบต่อการพัฒนาให้ นับเป็นจุดอ่อน (Weakness) ได้ผล ดังนี้

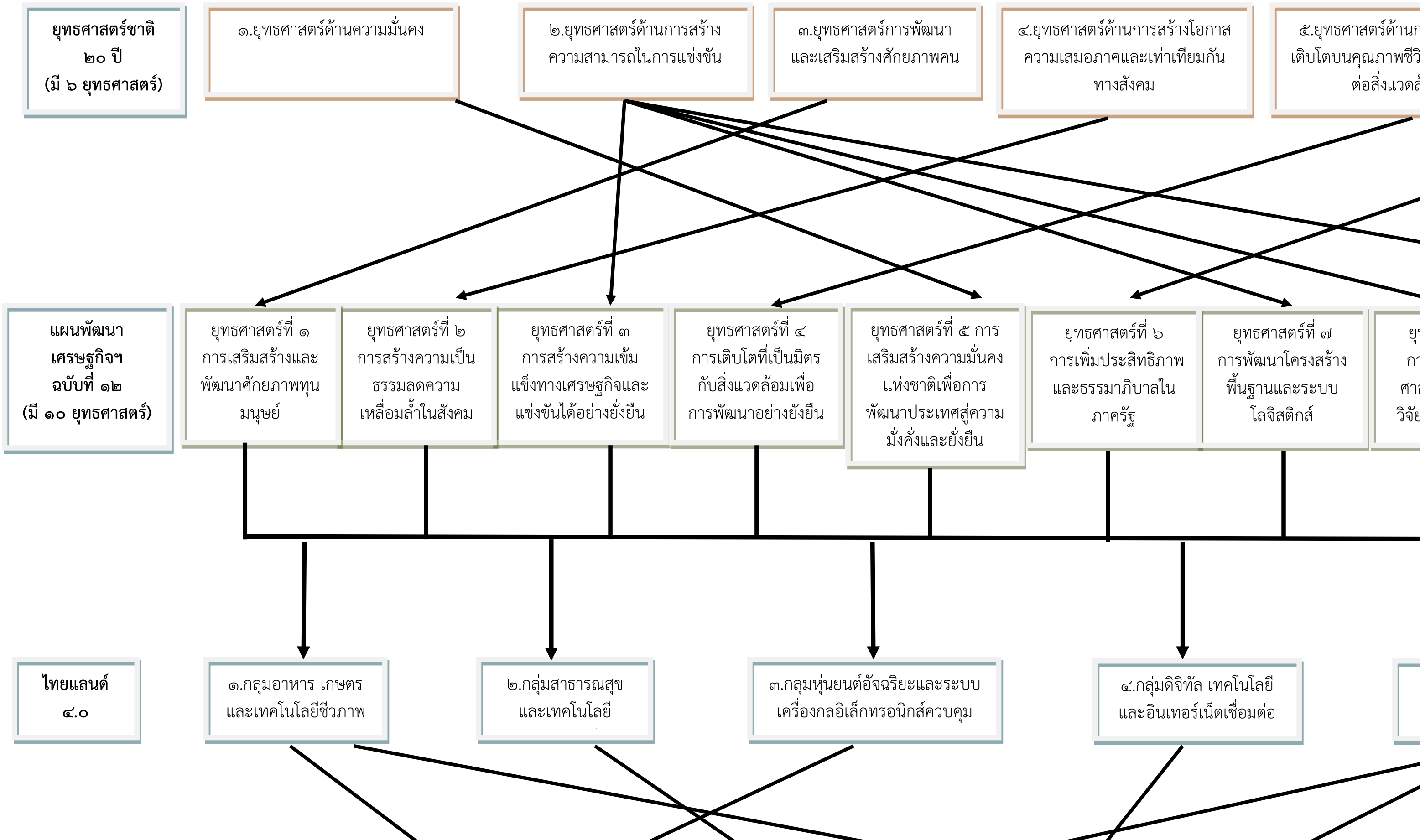
จุดแข็ง (S-Strengths)	จุดอ่อน (W-Weaknesses)
<p>๑. เป็นเมืองท่องเที่ยวที่สำคัญของประเทศไทย และมีชื่อเสียงระดับโลก</p> <p>๒. เมืองพัทยามีพื้นที่ที่มีศักยภาพการลงทุนสูง</p> <p>๓. เมืองที่มีกิจกรรม เทศกาลที่ส่งเสริมภาพลักษณ์ที่หลากหลาย โดยเฉพาะด้านการท่องเที่ยว กีฬาและ นันทนาการ</p> <p>๔. เมืองพัทยามีการวางพื้นฐานด้านแบบ การศึกษามาอย่างต่อเนื่อง</p> <p>๕. เมืองพัทยามีการวางพื้นฐานด้านระบบการ สาธารณสุขมาอย่างต่อเนื่องทั้งปฐมภูมิและทุติยภูมิ</p> <p>๖. เมืองพัทยามีการปกครองในรูปแบบพิเศษ ที่มีความยืดหยุ่นในการบริหารจัดการ มีความคล่องตัว ในการทำงาน</p> <p>๗. คณะผู้บริหาร ที่ปรึกษาเมืองพัทยามีความรู้ ความสามารถ เป็นที่ยอมรับของชาวพัทยา และพื้นที่เชื่อมโยง</p> <p>๘. เมืองที่สามารถผสมผสานความหลากหลาย ทางเชื้อชาติ วัฒนธรรม ศาสนาได้อย่างลงตัว</p> <p>๙. เมืองพัทยายเป็นเมืองแห่งการประชุม Mice ๑ ใน ๕ แห่งของประเทศไทย (Meetings, Incentive Travel, Conventions, Exhibitions)</p>	<p>๑. เมืองพัทยามีพื้นที่ทางบกเพื่อการพัฒนาเหลือน้อย (มีการพัฒนาเมืองชนิดเข้มข้นไปแล้ว)</p> <p>๒. ศักยภาพการรองรับการพัฒนาของพื้นที่ในด้าน สิ่งแวดล้อม เต็มศักยภาพแล้ว (ขยะ, น้ำเสีย, อากาศ และการกัดเซาะชายฝั่ง ทั้งพื้นที่เมืองพัทยา และเกาะ ล้วน)</p> <p>๓. รายได้เมืองพัทยาไม่สมดุลกับค่าใช้จ่ายในการบริหารจัดการ เมือง</p> <p>๔. ศักยภาพรองรับการพัฒนาด้านโครงสร้างพื้นฐานเต็มขีด ของศักยภาพแล้ว (แหล่งน้ำ, การจราจรขนส่ง, ไฟฟ้า, ประปา และโทรคมนาคม)</p> <p>๕. ทูทางทรัพยากรมนุษย์ยังมีไม่เพียงพอต่อการรองรับ การพัฒนาเมืองอย่างยั่งยืน</p> <p>๖. มีประชากรแฝง และแรงงานต่างด้าว เป็นประชากรหลัก ของเมืองพัทยา</p> <p>๗. การกระจายรายได้ไม่ทั่วถึง</p> <p>๘. ความเป็นระเบียบเรียบร้อยของเมืองยังดำเนินการได้ไม่ เต็มที่</p> <p>๙. อำนาจหน้าที่ทางกฎหมายของเมืองพัทยา ไม่ครอบคลุม ความต้องการในการพัฒนาเมือง รวมทั้งมีข้อจำกัดใน การนำตัวบทกฎหมาย ระเบียบ กฎเกณฑ์ที่เกี่ยวข้องมา ใช้ในการพัฒนาเพื่อแก้ปัญหาของเมืองพัทยา</p> <p>๑๐. ภาพลักษณ์ด้านลบของ “พัทยา” ในด้านที่เป็น แหล่งท่องเที่ยวกลางคืน แหล่งมั่วสุมทางอบายมุข</p> <p>๑๑. การประชาสัมพันธ์ และสร้างภาพลักษณ์ของเมือง พัทยายังไม่ตรงกับความต้องการของชาวพัทยา และกลุ่มนักท่องเที่ยวหลัก</p>

๓.๑.๑.๒ การวิเคราะห์ปัจจัยภายนอก (External factor)

เป็นการวิเคราะห์ปัจจัยที่ส่งผลต่อการพัฒนา ที่เป็นอิทธิพลมาจากภายนอก เมืองพัทยาไม่สามารถควบคุม ปรับเปลี่ยนได้ด้วยตนเอง ทำได้เพียงปรับตัวเพื่อรับมือกับปัจจัยเหล่านั้น โดยปัจจัยภายนอกใดเป็นปัจจัยที่ส่งผลดีหรือมีผลกระทบด้านบวกต่อการพัฒนาไปยังทิศทางที่เมืองต้องการให้นับเป็นโอกาส (Opportunity) ส่วนปัจจัยใดที่ส่งผลในการฉุดรั้งหรือส่งผลกระทบด้านลบต่อการพัฒนาให้นับเป็นอุปสรรค (Threat) ได้ผลดังนี้

โอกาส (O-Opportunities)	อุปสรรค (T-Threats)
<p>๑. กลุ่ม ชมรม สมาคม ที่เกี่ยวข้องมีความเข้มแข็ง และเป็นพันธมิตรที่สำคัญในการพัฒนาเมืองพัทยา</p> <p>๒. องค์กร หน่วยงานอื่นภายในเมืองพัทยา ร่วมพัฒนาให้ความร่วมมือในการจัดการกับเมืองพัทยาอย่างใกล้ชิดในรูปแบบของพัทยาทีม</p> <p>๓. แผนนโยบายรัฐในการเชื่อมโยงโครงข่ายการจราจร โดยมีเมืองพัทยาเป็นศูนย์กลางทั้งทางบก ทางราง ทางน้ำ และทางอากาศ</p> <p>๔. รัฐบาลให้การสนับสนุนเมืองพัทยา ในการเป็นแหล่งสร้างรายได้ที่สำคัญแห่งหนึ่งของประเทศ</p> <p>๕. การเปิดเสรีประชาคมเศรษฐกิจ ASEAN (AEC) ช่วยส่งเสริมให้นักท่องเที่ยวเดินทางเข้ามาเยี่ยมเยือนเมืองพัทยาเพิ่มมากขึ้น</p> <p>๖. การรวมกลุ่มเมือง เพื่อพัฒนาการท่องเที่ยวของพื้นที่เชื่อมโยง อพท.</p> <p>๗. การจัดทำบันทึกความร่วมมือเพื่อการพัฒนาความร่วมมือระหว่างเมือง จากนานาประเทศ</p> <p>๘. การไหลเวียนเคลื่อนย้ายของการลงทุน ระบบเศรษฐกิจ ที่จะมีขนาดใหญ่ เสรี รวดเร็ว และเชื่อมโยงกันเป็นระบบสากล</p> <p>๙. กระแสการท่องเที่ยวเชิงอนุรักษ์และการท่องเที่ยววัฒนธรรมจะช่วยเสริมสร้างตลาดการท่องเที่ยวรูปแบบใหม่ เช่น ท่องเที่ยวชุมชน</p>	<p>๑. การเป็นนครที่จะมีประชากรแฝงเข้ามาพักอาศัยภายในเมืองพัทยา และพื้นที่เชื่อมโยงเป็นจำนวนเพิ่มมากขึ้นอาจมากถึงประมาณ๑,๐๐๐,๐๐๐ คน</p> <p>๒. การจัดสรรรายได้จากหน่วยงานกลางให้แก่องค์กรปกครองส่วนท้องถิ่น ที่ยังไม่สามารถจัดสรรได้อย่างทั่วถึงและเป็นธรรม</p> <p>๓. โรคที่มีความหลากหลายขึ้นจากนักท่องเที่ยว ประชากรแฝง หรือแรงงานต่าง ค้าที่เข้ามาภายในพื้นที่เมืองพัทยาเพิ่มมากขึ้น</p> <p>๔. ภาพรวมเศรษฐกิจของโลกมีแนวโน้มขยายตัวเพียงเล็กน้อย ส่งผลต่อจำนวนนักท่องเที่ยวในประเทศ กลุ่มเป้าหมายหลักที่จะมาท่องเที่ยวเมืองพัทยา</p> <p>๕. การเปลี่ยนแปลงของสภาพแวดล้อม ภูมิอากาศ และความรุนแรงของภัยพิบัติต่างๆ</p> <p>๖. การพัฒนาแหล่งท่องเที่ยวใหม่ที่มีศักยภาพสูง การเสริมสร้างศักยภาพของเมืองท่องเที่ยวคู่แข่ง ที่มีกลุ่มเป้าหมายลูกค้าเดียวกับเมืองพัทยา</p> <p>๗. การตรวจสอบ และความคาดหวังที่สูงขึ้นของสังคมที่มีต่อเมืองพัทยา</p>

๓.๒ โครงสร้างเชื่อมโยงแผนยุทธศาสตร์การพัฒนาเมืองพัทยาสี่ปี (พ.ศ. ๒๕๖๑ - ๒๕๖๔)



ยุทธศาสตร์
กลุ่มจังหวัด
(มี ๕ ยุทธศาสตร์)

ยุทธศาสตร์ที่ ๑ ยกระดับการพัฒนา
กลุ่มอุตสาหกรรมในพื้นที่จังหวัดชลบุรี
และระยองให้เป็นฐานเศรษฐกิจ
อุตสาหกรรมสีเขียวชั้นนำในอาเซียน

ยุทธศาสตร์ที่ ๒ พัฒนาการผลิตอาหารและสินค้า
เกษตรให้ได้คุณภาพมาตรฐานมีความทันสมัยและ
เป็นสากล เพื่อให้เป็นฐานการผลิตและจำหน่าย
ผลไม้ ปศุสัตว์และประมง เพื่อการส่งออก

ยุทธศาสตร์ที่ ๓ พัฒนาแหล่งท่องเที่ยวและกิจกรรม
การท่องเที่ยวกลุ่มจังหวัดภาคตะวันออก
ให้เป็นแหล่ง ท่องเที่ยวชายทะเลนานาชาติ เชิงนิเวศ
เชิงเกษตร เชิงคุณภาพ และการท่องเที่ยวโดยชุมชน

ยุทธศาสตร์ที่ ๔ พ
บริเวณชายแดนให้
โยงกับประเทศเพื่อ
อย่างยั่งยืนและเกิด

ยุทธศาสตร์จังหวัด
(มี ๖ ยุทธศาสตร์)

ยุทธศาสตร์ที่ ๑ ส่งเสริม
อุตสาหกรรมให้มีการใช้
เทคโนโลยีสะอาดในการผลิต
เพื่อไม่ให้เกิดสิ่งแวดล้อมเสื่อมโทรม

ยุทธศาสตร์ที่ ๒ ปรับปรุงและพัฒนา
แหล่งท่องเที่ยว สินค้า และบริการ
ด้านการท่องเที่ยวให้มีความ
หลากหลายและได้มาตรฐานสากล

ยุทธศาสตร์ที่ ๓ พัฒนา
กระบวนการผลิตสินค้าเกษตร
ให้มีคุณภาพ มูลค่าและความ
สามารถในการแข่งขันเพิ่มขึ้น

ยุทธศาสตร์ที่ ๔ พัฒนาและ
ปรับปรุงโครงสร้างพื้นฐานและ
ผังเมืองรองรับการขยายตัวทาง
เศรษฐกิจและสังคม

ยุทธศาสตร์
การพัฒนาของ อปท.
ในเขตจังหวัด
(มี ๗ ยุทธศาสตร์)

๑.ยุทธศาสตร์การพัฒนาโครง
สร้างพื้นฐานสาธารณูปโภค

๒.ยุทธศาสตร์การ
ส่งเสริมวัฒนธรรมและ
การท่องเที่ยวที่ยั่งยืน

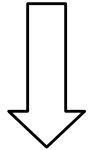
๓.ยุทธศาสตร์การพัฒนา
เกษตร/อุตสาหกรรมให้ได้
มาตรฐาน

๔.ยุทธศาสตร์การ
พัฒนาคุณภาพชีวิตคู่
เศรษฐกิจพอเพียง

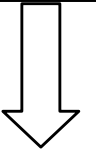
๕.ยุทธศาสตร์การอนุรักษ์
/ฟื้นฟูสิ่งแวดล้อม และ
พลังงาน

ยุทธศาสตร์การ
พัฒนาเมืองพัทยา
(มี ๕ ยุทธศาสตร์)

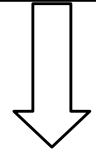
ยุทธศาสตร์ที่ ๑ เสริมสร้างศักยภาพ
การรองรับอย่างยั่งยืนของพัทยามหา
นครสู่การเป็นเมืองน่าอยู่ของทุกคน
(Customer)



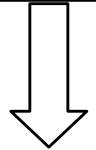
ยุทธศาสตร์ที่ ๒ พัฒนาสู่การเป็น
เมืองเศรษฐกิจการท่องเที่ยว
ระดับโลก และมหานครศูนย์กลาง
ภูมิภาค (Innovation)



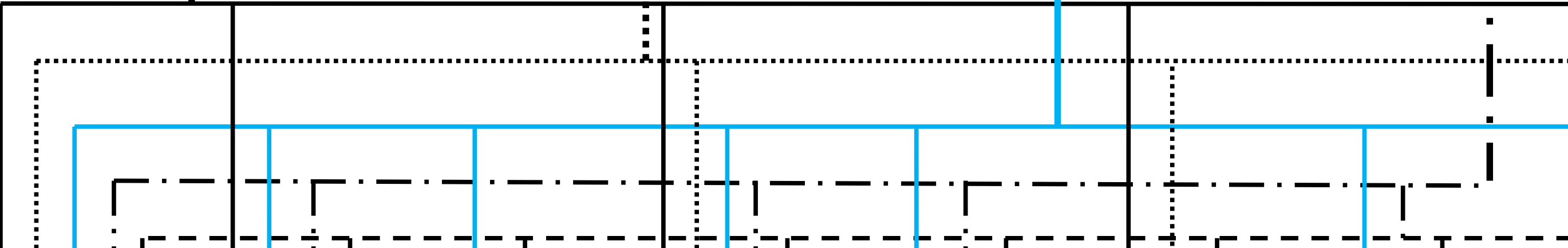
ยุทธศาสตร์ที่ ๓ พัฒนาศักยภาพ
ทรัพยากรมนุษย์ และเสริมสร้าง
คุณภาพชีวิตประชากรอย่าง
ต่อเนื่อง (Human/Social Capital)



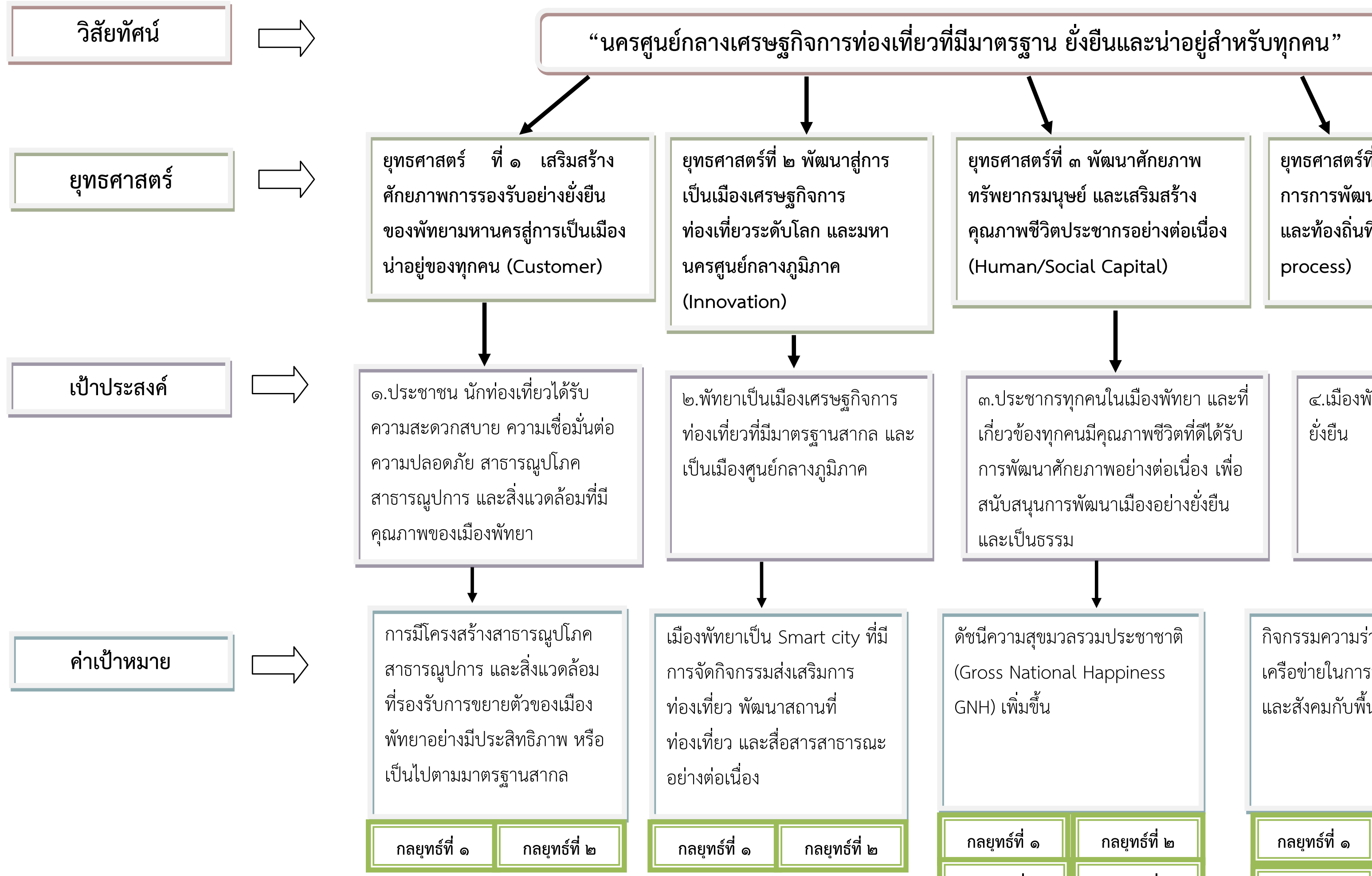
ยุทธศาสตร์ที่ ๔ เสริมสร้างก
บูรณาการการพัฒนา
หน่วยงาน องค์กร และท้องถิ่น
เกี่ยวข้อง (Internal process)



แนวทางการ
พัฒนา/กลยุทธ์
๒๙ แนวทาง



๓.๓ แผนผังยุทธศาสตร์ (Strategy Map)



๓.๔ รายละเอียดยุทธศาสตร์

ความเชื่อมโยงกับยุทธศาสตร์จังหวัด	ยุทธศาสตร์อปท.ในเขตจังหวัด	ยุทธศาสตร์อปท.	เป้าประสงค์	ตัวชี้วัดผลผลิต/โครงการ	ค่าเป้าหมาย				ความก้าวหน้าของเป้าหมาย	กลยุทธ์	ผลผลิต/โครงการ
					๖๑	๖๒	๖๓	๖๔			
				รายการค่าใช้จ่ายเพื่อการจัดการด้านความปลอดภัยในการเดินทางท่องเที่ยวทางทะเลบริเวณท่าเรือแหลมบาลีฮายเกาะลันตา	๑	-	-	-	ดำเนินการได้ ๑ โครงการ	๑.๓	โครงการค่าใช้จ่ายเพื่อการจัดการด้านความปลอดภัยในการเดินทางท่องเที่ยวทางทะเลบริเวณท่าเรือแหลมบาลีฮาย - เกาะลันตา
				รถกระเช้าหอน้ำสำหรับดับเพลิงในอาคารสูง จำนวน ๑ คัน	๑	-	-	-	ดำเนินการได้ ๑ โครงการ	๑.๓	โครงการเพิ่มศักยภาพการป้องกันและบรรเทาสาธารณภัยอาคารสูงและสิ่งปลูกสร้างเขตชุมชนเมืองพัทยา อำเภอบางละมุง จังหวัดชลบุรี
ยุทธศาสตร์ที่ ๕	ยุทธศาสตร์ที่ ๕	ยุทธศาสตร์ที่ ๑	เป้าประสงค์ที่ ๑	เมืองพัทยานีมีความสะอาดมากขึ้น	๑	๑	๑	๑	ดำเนินการได้ ๔ โครงการ	๑.๔	แผนงานเคหะและชุมชน สำนักสิ่งแวดล้อม โครงการก่อสร้างหน่วยคัดแยกมูลฝอยและศูนย์กำจัดมูลฝอย
				- รูปแบบรายละเอียดระบบเตาเผามูลฝอยติดเชื้อ	๑	-	-	-	แบบรายละเอียดระบบเตาเผามูลฝอยติดเชื้อ ๑ ฉบับ	๑.๔	โครงการศึกษาความเหมาะสมและออกแบบรายละเอียดระบบเตาเผามูลฝอยติดเชื้อและก่อสร้างระบบเตาเผามูลฝอยติดเชื้อ
				- ก่อสร้างระบบเตาเผามูลฝอยติดเชื้อ จำนวน ๑ เตาและก่อสร้างระบบสาธารณูปโภค,สาธารณูปการ	-	๑	-	-	ระบบเตาเผามูลฝอยติดเชื้อ ๑ เตา		
				- ก่อสร้างอาคารเก็บรวบรวมมูลฝอยติดเชื้อจำนวน ๑ หลัง	-	-	๑	-	อาคารเก็บรวบรวมมูลฝอยติดเชื้อ ๑ หลัง		
				ก่อสร้างปรับปรุงและขยายระบบรวบรวมน้ำเสีย	-	๑	๑	๑	ดำเนินการได้ ๓ โครงการ	๑.๔	สำนักการช่างสุขาภิบาล โครงการเพิ่มประสิทธิภาพระบบรวบรวมและบำบัดน้ำเสียพื้นที่พัทยาและนาเกลือ อ.บางละมุง จ.ชลบุรี

๓.๔ รายละเอียดยุทธศาสตร์

ความเชื่อมโยงกับยุทธศาสตร์จังหวัด	ยุทธศาสตร์อปท.ในเขตจังหวัด	ยุทธศาสตร์อปท.	เป้าประสงค์	ตัวชี้วัดผลผลิต/โครงการ	ค่าเป้าหมาย				ความก้าวหน้าของเป้าหมาย	กลยุทธ์	ผลผลิต/โครงการ
					๖๑	๖๒	๖๓	๖๔			
ยุทธศาสตร์ที่ ๔	ยุทธศาสตร์ที่ ๑	ยุทธศาสตร์ที่ ๑	เป้าประสงค์ที่ ๑	ปรับปรุงภูมิทัศน์ ๒ แห่ง	๑	-	-	-	ดำเนินการได้ ๑ โครงการ	๑.๔	โครงการปรับปรุงภูมิทัศน์(สำนักงานช่างสุขาภิบาล)
				ก่อสร้างระบบรวบรวมน้ำเสีย ๑ แห่ง	๑	-	-	-	ดำเนินการได้ ๑ โครงการ	๑.๔	โครงการก่อสร้างระบบระบายน้ำและรวบรวมน้ำเสียพื้นที่เขาพระตำหนัก
				ติดตั้งเครื่องกำเนิดไฟฟ้าสำรองในสถานีสูบน้ำเสีย	-	๑	-	๑	ดำเนินการได้ ๒ โครงการ	๑.๔	โครงการเพิ่มประสิทธิภาพระบบรวบรวมน้ำเสียและระบายน้ำฝนพื้นที่พทยาและนาเกลือ อ.บางละมุง จ.ชลบุรี
				ปรับปรุงและเพิ่มประสิทธิภาพสถานีสูบน้ำ	-	๑	๑	-	ดำเนินการได้ ๒ โครงการ	๑.๔	โครงการเพิ่มประสิทธิภาพระบบป้องกันน้ำท่วมพื้นที่ชุมชนเมืองพทยา
				ก่อสร้างฝิวจรรจร ค.ส.ล.พร้อมท่อระบายน้ำ	๕	๕	๕	๕	ดำเนินการได้ ๒๐ สาย	๑.๑	โครงการก่อสร้างฝิวจรรจร ค.ส.ล.พร้อมท่อระบายน้ำและบ่อสูบ ซอยเทพประสิทธิ์ (หมู่บ้านการเคหะเทพประสิทธิ์
				ก่อสร้างแนวเขตจรรจรกันคลื่นบริเวณท่าเทียบเรือ ๑ แห่ง	๑	-	-	-	ดำเนินการได้ ๑ โครงการ	๑.๒	โครงการก่อสร้างแนวเขตจรรจรกันคลื่นบริเวณท่าเทียบเรือแหลมบาลีฮาย
				ก่อสร้างป้าย " PATTAYA " ๑ แห่ง	๑	-	-	-	ดำเนินการได้ ๑ โครงการ	๑.๒	โครงการก่อสร้างป้ายตัวอักษร " PATATYA "

๓.๔ รายละเอียดยุทธศาสตร์

ความเชื่อมโยงกับยุทธศาสตร์จังหวัด	ยุทธศาสตร์อปท.ในเขตจังหวัด	ยุทธศาสตร์อปท.	เป้าประสงค์	ตัวชี้วัดผลผลิต/โครงการ	ค่าเป้าหมาย				ความก้าวหน้าของเป้าหมาย	กลยุทธ์	ผลผลิต/โครงการ
					๖๑	๖๒	๖๓	๖๔			
				- ชุดตรวจตราการกระทำผิด - ระบบสื่อสารและเก็บข้อมูล - อุปกรณ์ตรวจตราและแจ้งเตือนเหตุร้ายและเหตุผิดกฎหมายจราจร	๑	-	-	-	ดำเนินการได้ ๑ โครงการ	๑.๒	โครงการติดตั้งระบบตรวจสอบและแจ้งเตือนการกระทำผิดกฎหมายบริเวณพื้นที่สำคัญที่สามารถให้การตอบสนองต่อการจัดการเหตุได้ในทันที ระยะที่ ๒ (บริเวณชายหาดจอมเทียน)
				สร้างสะพานในจุดทางตัดผ่านทางรถไฟ ๔ แห่ง	๑	๑	๑	๑	ดำเนินการได้ ๔ โครงการ	๑.๒	โครงการก่อสร้างสะพานในจุดทางตัดผ่านทางรถไฟเพื่อแก้ไขปัญหาการจราจรบนถนนเลียบทางรถไฟและทางตัดผ่านทางรถไฟ
ยุทธศาสตร์ที่ ๔	ยุทธศาสตร์ที่ ๑	ยุทธศาสตร์ที่ ๑	เป้าประสงค์ที่ ๑	ปรับปรุงภูมิทัศน์ ๒ แห่ง	๑	-	-	-	ดำเนินการได้ ๑ โครงการ	๑.๔	<p>แผนงานงานอุตสาหกรรมและการโยธา สำนักงานช่าง</p> <p>โครงการปรับปรุงภูมิทัศน์ในเขตเมืองพัทยา (สำนักงานช่าง)</p> <p>โครงการปรับปรุงภูมิทัศน์และป้องกันการกัดเซาะหาดกระทิงลาย(ส่วนที่เหลือ)</p> <p>สำนักงานช่างสุขาภิบาล</p> <p>โครงการก่อสร้างกำแพงกันดิน</p> <p>โครงการก่อสร้างสถานีสูบน้ำท่วมขอยเขาตาโล(Sump๔/๒) อ.บางละมุง จ.ชลบุรี</p> <p>สำนักงานเมืองพัทยาสาขาเกาะล้าน</p> <p>โครงการก่อสร้างถนนภายในชุมชนเกาะล้าน</p>
				ปรับปรุงภูมิทัศน์และป้องกันการกัดเซาะ ๑ แห่ง	๑	-	-	-	ดำเนินการได้ ๑ โครงการ	๑.๔	
				ก่อสร้างกำแพงกันดิน ๒ คลอง	๑	๑	-	-	ดำเนินการได้ ๒ โครงการ	๑.๔	
				สร้างสถานีสูบน้ำท่วมขอยเขาตาโล	๑	-	-	-	ดำเนินการได้ ๑ โครงการ	๑.๔	
				สร้างถนนภายในชุมชนเกาะล้าน	๕	๕	-	-	ถนนภายในชุมชนเกาะล้าน ๑๐ สาย	๑.๑	

๓.๔ รายละเอียดยุทธศาสตร์

ความเชื่อมโยงกับยุทธศาสตร์จังหวัด	ยุทธศาสตร์อปท.ในเขตจังหวัด	ยุทธศาสตร์อปท.	เป้าประสงค์	ตัวชี้วัดผลผลิต/โครงการ	ค่าเป้าหมาย				ความก้าวหน้าของเป้าหมาย	กลยุทธ์	ผลผลิต/โครงการ
					๖๑	๖๒	๖๓	๖๔			
				สร้างทำเทียบเรือท่าหน้าบ้านเกาะล้าน	-	-	-	๑	ดำเนินการได้ ๑ โครงการ	๑.๕	โครงการปรับปรุงทำเทียบเรือท่าหน้าบ้านเกาะล้าน
				ติดตั้งทุ่นอเนกประสงค์เป็นทำเทียบเรือ ๑ ท่า พร้อมชุดกันกระแทกจอดเรือ	๑	-	-	-	ดำเนินการได้ ๑ โครงการ	๑.๕	โครงการพัฒนาแหล่งท่องเที่ยวหาดตาแหวนติดตั้งทุ่นทำเทียบเรือและทางขึ้น - ลงเรือโดยสารปรับระดับบริเวณบ่อบำบัดน้ำเสียเกาะล้านเมืองพัทยา
				สร้างระบบระบายน้ำ ๔ แห่ง	๑	๒	-	๑	ดำเนินการได้ ๔ โครงการ	๑.๔	โครงการก่อสร้างระบบระบายน้ำในเขตเมืองพัทยา
				ปรับปรุงเสถียรภาพและป้องกันการกัดเซาะผิวหน้าดิน ๒ แห่ง	-	๑	-	๑	ดำเนินการได้ ๒ โครงการ	๑.๑	โครงการปรับปรุงเสถียรภาพและป้องกันการกัดเซาะผิวหน้าดิน
ยุทธศาสตร์ที่ ๕	ยุทธศาสตร์ที่ ๒	ยุทธศาสตร์ที่ ๒	เป้าประสงค์ที่ ๒	ปรับปรุงศูนย์กลางระบบเครือข่ายและการสื่อสารแทนอุปกรณ์เดิมที่ล้าสมัย	๑	-	-	-	ดำเนินการได้ ๑ โครงการ	๒.๑	โครงการปรับปรุงศูนย์กลางระบบเครือข่ายและการสื่อสารข้อมูล ณ ห้องควบคุมและสั่งการ (CCR) ศาลาว่าการเมืองพัทยา
				เมืองพัทยานำรูปแบบการประยุกต์เทคโนโลยีดิจิทัลข้อมูลสารสนเทศและการสื่อสารในการเพิ่มประสิทธิภาพให้ได้ระดับINTERNET OF THING	๒	๓	๖	๕	ดำเนินการได้ ๑๖ กิจกรรม	๒.๑	โครงการ Pattaya Smart City

๓.๔ รายละเอียดยุทธศาสตร์

ความเชื่อมโยงกับยุทธศาสตร์จังหวัด	ยุทธศาสตร์อปท.ในเขตจังหวัด	ยุทธศาสตร์อปท.	เป้าประสงค์	ตัวชี้วัดผลผลิต/โครงการ	ค่าเป้าหมาย				ความก้าวหน้าของเป้าหมาย	กลยุทธ์	ผลผลิต/โครงการ
					๖๑	๖๒	๖๓	๖๔			
				ติดตั้งจอ LED ขนาดใหญ่ ๖ จุด	๓	๓	-	-	ดำเนินการได้ ๖ แห่ง	๒.๒	โครงการติดตั้งจอ Light Emitting Diode (LED) ขนาดใหญ่เพื่อบูรณาการการท่องเที่ยว
				บำรุงรักษาระบบกล้องวงจรปิดของเมืองพัทยาที่สิ้นสุดระยะเวลารับประกัน	๑	๑	๑	๑	ดำเนินการได้ ๔ โครงการ	๒.๔	โครงการบำรุงรักษาระบบเฝ้าระวังภัยด้วยกล้องโทรทัศน์วงจรปิดในพื้นที่เสี่ยงต่อเหตุอาชญากรรมเมืองพัทยา
				ติดตั้งกล้องวงจรปิดเพิ่มในพื้นที่	๑	๑	-	-	ดำเนินการได้ ๒ โครงการ	๒.๑	โครงการติดตั้งกล้องวงจรปิดในเขตเมืองพัทยา
ยุทธศาสตร์ที่ ๕	ยุทธศาสตร์ที่ ๒	ยุทธศาสตร์ที่ ๑	เป้าประสงค์ที่ ๑	สร้างถนนจักรยานศูนย์กีฬาภาคตะวันออก	๑	-	-	-	ดำเนินการได้ ๑ โครงการ	๒.๒	โครงการก่อสร้างถนนจักรยานศูนย์กีฬาภาคตะวันออกเมืองพัทยา
				สร้างสนามฟุตบอลสนามกีฬาภาคตะวันออก เมืองพัทยา	๑	-	-	-	ดำเนินการได้ ๑ โครงการ	๒.๒	โครงการก่อสร้างสนามฟุตบอลสนามกีฬา ภาคตะวันออก เมืองพัทยา ระยะที่ ๓ จังหวัดชลบุรี
				โรงเรียนในสังกัดเมืองพัทยามีอุปกรณ์การสอนที่ทันสมัยและมีมาตรฐานเดียวกัน	๑	๑	๑	๑	ดำเนินการได้ ๔ โครงการ	๓.๑	โครงการจัดหาเครื่องมือที่ทันสมัยเพื่อยกระดับการศึกษาโรงเรียนในสังกัดเมืองพัทยาให้มีมาตรฐานเดียวกันและมีคุณภาพเทียบเคียงมาตรฐานสากล
				นักเรียน จำนวน ๑๕,๖๒๘ คน	๑	๑	๑	๑	ดำเนินการได้ ๔ โครงการ	๓.๑	โครงการสนับสนุนอาหารกลางวันนักเรียนในสังกัดเมืองพัทยา
				นักเรียน จำนวน ๑๕,๖๒๘ คน	๑	๑	๑	๑	ดำเนินการได้ ๔ โครงการ	๓.๑	โครงการสนับสนุนอาหารเสริม(นมโรงเรียน)

๓.๔ รายละเอียดยุทธศาสตร์

ความเชื่อมโยงกับยุทธศาสตร์จังหวัด	ยุทธศาสตร์อปท.ในเขตจังหวัด	ยุทธศาสตร์อปท.	เป้าประสงค์	ตัวชี้วัดผลผลิต/โครงการ	ค่าเป้าหมาย				ความก้าวหน้าของเป้าหมาย	กลยุทธ์	ผลผลิต/โครงการ
					๖๑	๖๒	๖๓	๖๔			
				นักเรียน จำนวน ๒๐,๘๑๔ คน	๑	๑	๑	๑	ดำเนินการได้ ๔ โครงการ	๓.๑	โครงการสนับสนุนค่าใช้จ่ายในการจัดการศึกษาตั้งแต่ระดับอนุบาลจนจบการศึกษาขั้นพื้นฐาน
				นักเรียน จำนวน ๒๐,๘๑๔ คน จัดกิจกรรมนันทนาการเพื่อเยาวชน จัดกิจกรรมเยาวชนสัมพันธ์เพื่อ อนุรักษ์สิ่งแวดล้อมจัดกิจกรรม รณรงค์เพื่อป้องกันยาเสพติด	๑	-	-	-	ดำเนินการได้ ๔ โครงการ	๓.๑	โครงการการจัดการศึกษาโรงเรียนเมืองพัทยา
ยุทธศาสตร์ที่ ๖	ยุทธศาสตร์ที่ ๔	ยุทธศาสตร์ที่ ๓	เป้าประสงค์ที่ ๓	- ผ่านการประเมินโรงพยาบาลตามมาตรฐาน ฯ - ผ่านมาตรฐาน HA (Hospital Accredited) - ผ่านการประเมินโรงพยาบาลตามมาตรฐาน ฯ - ผ่านมาตรฐาน HA (Hospital Accredited) - ผ่านการประเมินโรงพยาบาลตามมาตรฐาน ฯ - ผ่านมาตรฐาน HA (Hospital Accredited)	๑	๑	๑	๑	ดำเนินการได้ ๔ โครงการ	๓.๓	แผนงานสาธารณสุข สำนักงานสาธารณสุข โครงการรายการค่าใช้จ่ายจ้างเหมาบริการเพื่อ การบริหารจัดการและดำเนินงานโรงพยาบาล เมืองพัทยา
				- ผ่านการประเมินโรงพยาบาลตามมาตรฐาน ฯ - ผ่านมาตรฐาน HA (Hospital Accredited) - ผ่านการประเมินโรงพยาบาลตามมาตรฐาน ฯ - ผ่านมาตรฐาน HA (Hospital Accredited)	๑	๑	๑	๑	ดำเนินการได้ ๔ โครงการ	๓.๓	โครงการรายการค่าใช้จ่ายการดำเนินงานศูนย์ แพทย์ชุมชนบ้านเกาะล้านเมืองพัทยา
				- ผ่านการประเมินโรงพยาบาลตามมาตรฐาน ฯ - ผ่านมาตรฐาน HA (Hospital Accredited)	-	-	๑	-	ดำเนินการได้ ๑ โครงการ	๓.๓	โครงการก่อสร้างอาคารโรงพยาบาลและพัฒนาศูนย์ แพทย์เฉพาะทางสาขาต่าง ๆ พร้อมจัดหาครุภัณฑ์ เครื่องมือเครื่องใช้และวัสดุอุปกรณ์ทางการแพทย์ ตามมาตรฐานโรงพยาบาลทุติยภูมিরะดับ ๒.๓ หรือ มากกว่า

๓.๔ รายละเอียดยุทธศาสตร์

ความเชื่อมโยงกับยุทธศาสตร์จังหวัด	ยุทธศาสตร์อปท.ในเขตจังหวัด	ยุทธศาสตร์อปท.	เป้าประสงค์	ตัวชี้วัดผลผลิต/โครงการ	ค่าเป้าหมาย				ความก้าวหน้าของเป้าหมาย	กลยุทธ์	ผลผลิต/โครงการ
					๖๑	๖๒	๖๓	๖๔			
ยุทธศาสตร์ที่ ๖	ยุทธศาสตร์ที่ ๗	ยุทธศาสตร์ที่ ๓	เป้าประสงค์ที่ ๓	๑ แห่ง	-	-	๑	๑	ดำเนินการได้ ๒ โครงการ	๓.๒	โครงการจัดตั้งศูนย์พัฒนาคุณภาพชีวิตผู้สูงอายุแบบครบวงจร
ยุทธศาสตร์ที่ ๖	ยุทธศาสตร์ที่ ๔	ยุทธศาสตร์ที่ ๓	เป้าประสงค์ที่ ๓	ผู้ป่วยเอดส์ตามจำนวนที่มาลงทะเบียนเพื่อขอรับสิทธิ	๑	๑	๑	๑	ดำเนินการได้ ๔ โครงการ	๓.๒	แผนงานสังคมสงเคราะห์ สำนักพัฒนาสังคม โครงการสนับสนุนสงเคราะห์ผู้ป่วยเอดส์
				คนพิการตามจำนวนที่มาลงทะเบียนเพื่อขอรับสิทธิ	๑	๑	๑	๑	ดำเนินการได้ ๔ โครงการ	๓.๒	โครงการสนับสนุนสังคมสงเคราะห์เบี้ยคนพิการ
				ผู้สูงอายุตามจำนวนที่มาลงทะเบียนเพื่อขอรับสิทธิ	๑	๑	๑	๑	ดำเนินการได้ ๔ โครงการ	๓.๒	โครงการสนับสนุนสังคมสงเคราะห์เบี้ยผู้สูงอายุ
ยุทธศาสตร์ที่ ๖	ยุทธศาสตร์ที่ ๗	ยุทธศาสตร์ที่ ๔	เป้าประสงค์ที่ ๔	ประชาชน ครอบครัว ชุมชนในเขตเมืองพัทยา	๑	-	-	-	ดำเนินการได้ ๑ โครงการ	๔.๔	แผนงานรักษาความสงบภายใน สำนักปลัดเมืองพัทยา โครงการเร่งรัดพัฒนาประสิทธิภาพแก้ไขปัญหาเสพติดเมืองพัทยา
ยุทธศาสตร์ที่ ๖	ยุทธศาสตร์ที่ ๖	ยุทธศาสตร์ที่ ๕	เป้าประสงค์ที่ ๕	จัดซื้อเครื่องมือเครื่องใช้	๑	๑	๑	๑	ดำเนินการได้ ๔ โครงการ	๕.๓	แผนงานรักษาความสงบภายใน สำนักปลัดเมืองพัทยา โครงการจัดหาเครื่องมือเครื่องใช้ประจำสำนักปลัดเมืองพัทยา
				ซ่อมแซมท่อนยกเรือและท่อนทางเดินพร้อมอุปกรณ์ ๑ ครั้ง	๑	-	-	-	ดำเนินการได้ ๑ โครงการ	๕.๓	โครงการซ่อมแซมท่อนลอยยกเรือและท่อนทางเดินพร้อมอุปกรณ์

๓.๔ รายละเอียดยุทธศาสตร์

ความเชื่อมโยงกับยุทธศาสตร์จังหวัด	ยุทธศาสตร์อปท.ในเขตจังหวัด	ยุทธศาสตร์อปท.	เป้าประสงค์	ตัวชี้วัดผลผลิต/โครงการ	ค่าเป้าหมาย				ความก้าวหน้าของเป้าหมาย	กลยุทธ์	ผลผลิต/โครงการ
					๖๑	๖๒	๖๓	๖๔			
				จัดการฝึกอบรมและศึกษาจากสถานที่ที่มีการปฏิบัติงานในลักษณะเดียวกัน	๑	๑	๑	๑	ดำเนินการได้ ๔ โครงการ	๕.๔	สำนักงานเมืองพญาสาขากะลัน โครงการฝึกอบรมช่วยเหลือผู้ประสบภัยและดับเพลิงขั้นต้น
ยุทธศาสตร์ที่ ๖	ยุทธศาสตร์ที่ ๖	ยุทธศาสตร์ที่ ๕	เป้าประสงค์ที่ ๕	<p>ครูชำนาญ พนักงนครู ภารโรงเมืองพญา จำนวน ๑,๙๕๕ คน</p> <p>ครูชำนาญ พนักงนครู ภารโรงเมืองพญา จำนวน ๑,๙๕๕ คน</p> <p>พัฒนาโครงสร้างพื้นฐานและระบบเครือข่ายภายในโรงเรียนสังกัดเมืองพญา อาทิเช่น จัดซื้อคอมพิวเตอร์ชุดอุปกรณ์กระจายสัญญาณโปรแกรมปฏิบัติการ</p>	๑	๑	๑	๑	ดำเนินการได้ ๔ โครงการ	๕.๓	<p>แผนงานการศึกษา สำนักการศึกษา</p> <p>โครงการสนับสนุนการเข้าถึงระบบบริการสุขภาพครูชำนาญ พนักงนครูและภารโรงเมืองพญา</p> <p>โครงการสนับสนุนค่าใช้จ่ายบุคลากรทางการศึกษา</p> <p>โครงการพัฒนาประสิทธิภาพและการต่อขยายระบบคอมพิวเตอร์ของโรงเรียนและศูนย์พัฒนาเด็กเล็กเมืองพญา</p>
ยุทธศาสตร์ที่ ๖	ยุทธศาสตร์ที่ ๖	ยุทธศาสตร์ที่ ๕	เป้าประสงค์ที่ ๕	<p>- ผ่านการประเมินโรงพยาบาลตามมาตรฐาน ฯ</p> <p>- ผ่านมาตรฐาน HA (Hospital Accredited)</p>	๑	๑	๑	๑	ดำเนินการได้ ๔ โครงการ	๕.๓	<p>แผนงานสาธารณสุข สำนักการสาธารณสุข</p> <p>โครงการจ้างเหมาบำรุงและดูแลรักษาเครื่องมือแพทย์ตามมาตรฐานสากลโรงพยาบาลเมืองพญา</p>

๓.๔ รายละเอียดยุทธศาสตร์

ความเชื่อมโยงกับยุทธศาสตร์จังหวัด	ยุทธศาสตร์อปท.ในเขตจังหวัด	ยุทธศาสตร์อปท.	เป้าประสงค์	ตัวชี้วัด ผลผลิต/ โครงการ	ค่าเป้าหมาย				ความก้าวหน้าของเป้าหมาย	กลยุทธ์	ผลผลิต/ โครงการ
					๖๑	๖๒	๖๓	๖๔			
				- ผ่านการประเมินโรงพยาบาลตามมาตรฐาน ฯ - ผ่านมาตรฐาน HA (Hospital Accredited)	๑	๑	๑	๑	ดำเนินการได้ ๔ โครงการ	๕.๓	โครงการจัดหาครุภัณฑ์ทางการแพทย์ยานพาหนะเครื่องมือเครื่องใช้และครุภัณฑ์ในการปฏิบัติงานของส่วนอำนวยการ โรงพยาบาลเมืองพัทยา
ยุทธศาสตร์ที่ ๖	ยุทธศาสตร์ที่ ๖	ยุทธศาสตร์ที่ ๕	เป้าประสงค์ที่ ๕	จัดซื้อรถบรรทุกขยะมูลฝอยด้วยระบบอัตโนมัติ จำนวน ๑ คัน	๑	-	-	-	ดำเนินการได้ ๑ โครงการ	๕.๓	แผนงานเคหะและชุมชน สำนักสิ่งแวดล้อม โครงการเพิ่มศักยภาพการเก็บขยะมูลฝอยด้วยระบบอัตโนมัติเมืองพัทยาอำเภอบางละมุง จังหวัดชลบุรี
				ซื้อเครื่องสูบน้ำระยะไกล	๑	-	-	-	ดำเนินการได้ ๑ โครงการ	๕.๓	สำนักการช่างสุขาภิบาล โครงการจัดหาเครื่องสูบน้ำระยะไกลเพื่อสนับสนุนการระบายน้ำและการป้องกันน้ำท่วม อำเภอบางละมุง จังหวัดชลบุรี
ยุทธศาสตร์ที่ ๖	ยุทธศาสตร์ที่ ๖	ยุทธศาสตร์ที่ ๕	เป้าประสงค์ที่ ๕	จัดซื้อรถข่อมผิวถนนแอสฟัลท์ อเนกประสงค์ จำนวน ๑ คัน	๑	-	-	-	ดำเนินการได้ ๑ โครงการ	๕.๓	แผนงานอุตสาหกรรมและการโยธา สำนักการช่าง โครงการจัดซื้อรถข่อมผิวถนนแอสฟัลท์อเนกประสงค์ด้วยระบบอินฟาเรด