



รายงานสรุปผลการประเมินประสิทธิภาพขององค์กรปกครองส่วนท้องถิ่น

(Local Performance Assessment : LPA)

ประจำปี ๒๕๖๒

เมืองพัทธยา อำเภอบางละมุง จังหวัดชลบุรี

เมื่อวันที่ ๑๘ กรกฎาคม ๒๕๖๒

ณ ห้องประชุม ๒๓๑ ศาลาว่าการเมืองพัทธยา

จัดทำโดย..กองการเจ้าหน้าที่

คำนำ

รายงานสรุปผลการประเมินประสิทธิภาพขององค์กรปกครองส่วนท้องถิ่น (Local Performance Assessment : LPA) ประจำปี ๒๕๖๒ ฉบับนี้ เป็นผลการตรวจประเมินองค์กรของเมืองพัทยา ตามโครงการการประเมินประสิทธิภาพขององค์กรปกครองส่วนท้องถิ่น (Local Performance Assessment : LPA) ประจำปี ๒๕๖๒ ของกรมส่งเสริมการปกครองท้องถิ่น ซึ่งทีมตรวจประเมินประสิทธิภาพของจังหวัดชลบุรีได้ตรวจประเมินเมืองพัทยา เมื่อวันที่ ๑๘ กรกฎาคม ๒๕๖๒ ณ ห้องประชุม ๒๓๑ ศาลาว่าการเมืองพัทยา

กองการเจ้าหน้าที่ได้ดำเนินการจัดทำรายงานสรุปผลการประเมินของเมืองพัทยาเพื่อเป็นข้อมูลแก่ทุกส่วนราชการในการนำไปใช้เป็นแนวทางในการปฏิบัติงาน และเป็นประโยชน์ในการปรับปรุงประสิทธิภาพ และประสิทธิผลในการปฏิบัติงานราชการต่อไป

กองการเจ้าหน้าที่

สารบัญ

เรื่อง	หน้า
ที่มา	๓
รายงานผลการประเมิน	๔
ข้อเสนอแนะ วิธีการปฏิบัติราชการในประเด็นสำคัญ	๘
สถิติแสดงผลการประเมินย้อนหลัง ๓ ปี	๑๒
ภาคผนวก	
- ภาพกิจกรรมการรับตรวจประเมิน	
- แบบประเมินประสิทธิภาพองค์กรปกครองส่วนท้องถิ่น	
- หนังสือจังหวัดชลบุรี ที่ ขบ ๐๐๒๓.๓/ว ๒๘๓๔ ลงวันที่ ๒ พ.ค.๒๕๖๒	

การประเมินประสิทธิภาพขององค์กรปกครองส่วนท้องถิ่น (Local Performance Assessment : LPA) ประจำปี ๒๕๖๒

ที่มา

กรมส่งเสริมการปกครองท้องถิ่น ได้มีการกำหนดระบบการติดตามประเมินผลการดำเนินงานขององค์กรปกครองส่วนท้องถิ่นในรูปแบบของการ “ประเมินมาตรฐานการปฏิบัติราชการและนิเทศองค์กรปกครองส่วนท้องถิ่น” หรือ “การประเมิน Core Team” ตั้งแต่ปีงบประมาณ พ.ศ. ๒๕๔๙ เป็นต้นมา ในปีงบประมาณ พ.ศ. ๒๕๕๙ กรมส่งเสริมการปกครองท้องถิ่นได้เปลี่ยนชื่อการประเมิน Core Team เป็น “การประเมินประสิทธิภาพขององค์กรปกครองส่วนท้องถิ่น” (สถ - อปท) หรือ “Local Performance Assessment” (LPA) โดยมีการพัฒนารูปแบบการประเมินให้มีความสอดคล้องกับนโยบายสำคัญของรัฐบาล และส่งเสริมการมีส่วนร่วมของประชาชน โดยกำหนดให้มีผู้นำชุมชนเป็นส่วนหนึ่งของทีมประเมินด้วย

ในการนี้ตามโครงการประเมินประสิทธิภาพขององค์กรปกครองส่วนท้องถิ่น (Local Performance Assessment : LPA) ประจำปี ๒๕๖๒ ได้จัดให้มีการประเมินประสิทธิภาพขององค์กรปกครองส่วนท้องถิ่นทุกแห่ง และเมืองพัทยา จำนวน ๕ ด้าน ประกอบด้วย ด้านการบริหารจัดการ ด้านการบริหารงานบุคคลและกิจการสภา ด้านการบริหารการเงินและการคลัง ด้านการบริการสาธารณะ และด้านธรรมาภิบาล ตามแบบที่กรมส่งเสริมการปกครองท้องถิ่นกำหนด โดยให้สำนักงานส่งเสริมการปกครองท้องถิ่นจังหวัดชลบุรี ได้แต่งตั้งทีมประเมินประสิทธิภาพขององค์กรปกครองส่วนท้องถิ่น (Local Performance Assessment : LPA) ประจำปีงบประมาณ พ.ศ. ๒๕๖๒ ตามคำสั่งจังหวัดชลบุรีที่ ๑๓๙๙/๒๕๖๒ ลงวันที่ ๑๗ เมษายน ๒๕๖๒ ทีมที่ ๕ รับผิดชอบการตรวจประเมินประสิทธิภาพขององค์กรปกครองส่วนท้องถิ่นในพื้นที่ อำเภอบางละมุง และอำเภอสัตหีบ ประกอบด้วย

๑. นายวิทยา บุญทวีเกียรติกานต์ นักส่งเสริมการปกครองท้องถิ่นชำนาญการ
๒. นางกรรณิการ์ วิริยบัณฑิต นักวิชาการเงินและบัญชีชำนาญการ
๓. นายกิตติศักดิ์ วชิรวิทยา ปลัดเทศบาลตำบลคลองตำหรุ
๔. นางสาวอรทัย ตั้งมั่งเจริญกุล ท้องถิ่นอำเภอเกาะจันทร์

โดยทีมประเมินได้ตรวจประเมินประสิทธิภาพของเมืองพัทยา เมื่อวันที่ ๑๘ กรกฎาคม ๒๕๖๒ ตั้งแต่เวลา ๐๙.๐๐ - ๑๗.๐๐ น. ณ ห้องประชุม ๒๓๑ ศาลาว่าการเมืองพัทยา

รายงานผลการตรวจประเมินประสิทธิภาพขององค์กรปกครองส่วนท้องถิ่น
(Local Performance Assessment : LPA) ประจำปี ๒๕๖๒

ตามที่คณะประเมินประสิทธิภาพขององค์กรปกครองส่วนท้องถิ่น (Local Performance Assessment: LPA) ประจำปี ๒๕๖๒ ของจังหวัดชลบุรี ได้เข้าตรวจประเมินเมืองพัทยา เมื่อวันที่ ๑๘ กรกฎาคม ๒๕๖๒ เวลา ๐๙.๐๐ - ๑๗.๐๐ น. ณ ห้องประชุม ๒๓๑ ศาลาว่าการเมืองพัทยา โดยเมืองพัทยาได้จัดเตรียมเอกสารหลักฐานตามตัวชี้วัดในแบบประเมิน และมอบผู้รับผิดชอบงานที่เกี่ยวข้องชี้แจงข้อมูลประกอบการประเมิน ประกอบด้วย

ด้านที่ ๑ การบริหารจัดการ มอบหมายสำนักปลัดเมืองพัทยา และสำนักยุทธศาสตร์ และงบประมาณ

ด้านที่ ๒ ด้านการบริหารงานบุคคลและกิจการสภา มอบหมายกองการเจ้าหน้าที่ และฝ่ายกิจการสภาเมืองพัทยา สำนักปลัดเมืองพัทยา

ด้านที่ ๓ ด้านการบริหารงานการเงินและการคลัง มอบหมายสำนักการคลัง

ด้านที่ ๔ ด้านการบริการสาธารณะ มอบหมายสำนักการศึกษา สำนักพัฒนาสังคม สำนักการช่าง และสำนักการสาธารณสุข

ด้านที่ ๕ ด้านธรรมาภิบาล มอบหมายศูนย์อำนวยการแก้ไขปัญหาเรื่องราวร้องทุกข์ สำนักปลัดเมืองพัทยา

ผลการประเมินประสิทธิภาพของเมืองพัทยา ประจำปี ๒๕๖๒ ปรากฏดังนี้

ด้านที่	หัวข้อ	คะแนนเต็ม	คะแนนที่ได้	ร้อยละ
๑	ด้านการบริหารจัดการ	๑๔๐	๑๒๑	๘๖.๔๓
๒	ด้านการบริหารงานบุคคลและกิจการสภา	๒๒๕	๒๑๙	๙๗.๓๐
๓	ด้านการบริหารงานการเงินและการคลัง	๒๒๕	๑๖๓	๗๒.๔๔
๔	ด้านการบริการสาธารณะ	๔๔๐	๔๑๗	๙๔.๗๘
๕	ด้านธรรมาภิบาล	๖๕	๕๖	๘๖.๑๕
รวม		๑๐๙๕	๙๗๖	๘๙.๑๓

โดยผลคะแนนการประเมินประสิทธิภาพขององค์กรปกครองส่วนท้องถิ่น (Local Performance Assessment: LPA) ในแต่ละด้านต้องได้รับผลคะแนนไม่น้อยกว่าร้อยละ ๖๐ เพื่อขอรับการประเมินประสิทธิภาพและประสิทธิผลการปฏิบัติราชการ ประจำปี ๒๕๖๒ และคะแนนของทุกด้านรวมกันจะนำไปรวมกับผลคะแนนการประเมินประสิทธิภาพและประสิทธิผลการปฏิบัติราชการประจำปี ๒๕๖๒ เพื่อขอรับเงินรางวัลประจำปี ในการนี้เพื่อให้มีการพัฒนาและปรับปรุงการปฏิบัติราชการให้มีประสิทธิภาพเพิ่มขึ้น กองการเจ้าหน้าที่จึงได้สรุปประเด็นที่ควรปรับปรุงแก้ไข ตามตัวชี้วัดของกรมส่งเสริมการปกครองท้องถิ่น ประจำปี ๒๕๖๒ ซึ่งคณะตรวจประเมินได้ให้ข้อเสนอแนะแนวทางปฏิบัติราชการเพื่อประโยชน์ในการปฏิบัติงาน และการเตรียมรับการตรวจประเมินฯ ในปีต่อไป

รายละเอียดผลคะแนนการประเมินประสิทธิภาพขององค์กรปกครองส่วนท้องถิ่น

(Local Performance Assessment : LPA) ประจำปี ๒๕๖๒

เมืองพัทยา อำเภอบางละมุง จังหวัดชลบุรี

เมื่อวันที่ ๑๘ กรกฎาคม ๒๕๖๒

ด้านที่	หัวข้อ	คะแนนเต็ม	คะแนนที่ได้	ร้อยละ
๑	ด้านการบริหารจัดการ	๑๔๐	๑๒๑	๘๖.๔๓
๒	ด้านการบริหารงานบุคคลและกิจการสภา	๒๒๕	๒๑๙	๙๗.๓๐
๓	ด้านการบริหารงานการเงินและการคลัง	๒๒๕	๑๖๓	๗๒.๔๔
๔	ด้านการบริการสาธารณะ	๔๔๐	๔๑๗	๙๔.๗๘
๕	ด้านธรรมาภิบาล	๖๕	๕๖	๘๖.๑๕
รวม		๑๐๙๕	๙๗๖	๘๙.๑๓

ด้านที่ ๑ การบริหารจัดการ

ลำดับ	หัวข้อการประเมิน	คะแนนเต็ม	คะแนนที่ได้
๑	การวางแผนพัฒนาท้องถิ่น	๔๐	๓๖
๒	การจัดทำฐานข้อมูลที่สำคัญ	๕	๕
๓	การจัดการข้อร้องเรียน	๑๐	๖
๔	การบริการประชาชน	๑๕	๑๕
๕	ระบบการควบคุมภายในและการตรวจสอบภายใน	๑๕	๑๕
๖	การประเมินผลการปฏิบัติงาน	๑๕	๑๓
๗	การเพิ่มประสิทธิภาพในการบริหารงาน	๒๐	๒๐
๘	การปรับปรุงภารกิจ	๑๐	๑๐
๙	การดำเนินงานตามนโยบายของจังหวัด	๑๐	๑
รวม		๑๔๐	๑๒๑
ร้อยละ			๘๖.๔๓

ด้านที่ ๒ การบริหารงานบุคคลและกิจการสภา

ลำดับ	หัวข้อการประเมิน	คะแนนเต็ม	คะแนนที่ได้
๑	ความสอดคล้องเชิงยุทธศาสตร์	๕๕	๕๕
๒	ประสิทธิภาพของการบริหารทรัพยากรบุคคล	๔๕	๔๑
๓	คุณภาพชีวิตและความสมดุลของชีวิตกับการทำงาน	๒๕	๒๓
๔	ประสิทธิผลของการบริหารทรัพยากรบุคคล	๒๐	๒๐
๕	ความพร้อมรับผิด้านการบริหารทรัพยากรบุคคล	๑๐	๑๐
๖	การดำเนินกิจการของสภาท้องถิ่น	๗๐	๗๐
รวม		๒๑๕	๒๑๙
ร้อยละ			๙๗.๓๐

ด้านที่ ๓ การบริหารงานการเงินและการคลัง

ลำดับ	หัวข้อการประเมิน	คะแนนเต็ม	คะแนนที่ได้
๑	การจัดเก็บรายได้	๖๕	๕๖
๒	การจัดทำงบประมาณ	๒๐	๑๓
๓	การพัสดุ	๑๕	๑๑
๔	การบริหารการเงินและบัญชี		
	๔.๑ การบริหารรายจ่าย	๒๕	๖
	๔.๒ การจัดทำบัญชีและรายงานการเงิน	๔๐	๓๐
๕	บำเหน็จบำนาญข้าราชการส่วนท้องถิ่น	๒๐	๑๘
๖	ผลสัมฤทธิ์ (การเพิ่มขึ้นของรายได้)		
	๖.๑ ข้อทักท้วงการประเมิน	๒๕	๒๓
	๖.๒ การเพิ่มขึ้นของรายได้	๑๕	๖
รวม		๒๒๕	๑๖๓
ร้อยละ			๗๒.๔๔

ด้านที่ ๔ การบริการสาธารณะ

ลำดับ	หัวข้อการประเมิน	คะแนนเต็ม	คะแนนที่ได้
๑	โครงสร้างพื้นฐาน	๗๐	๖๒
๒	งานส่งเสริมคุณภาพชีวิต	๑๖๕	๑๕๕
๓	การวางแผนการส่งเสริมการลงทุนพาณิชย์กรรมและการท่องเที่ยว	๕๐	๕๐
๔	การส่งเสริม ศิลปะ วัฒนธรรม ประเพณี ศาสนา และภูมิปัญญาท้องถิ่น	๑๕	๑๕
๕	การจัดระเบียบชุมชนและรักษาความสงบเรียบร้อย	๕๐	๕๐
๖	การบริหารจัดการและการอนุรักษ์ทรัพยากรธรรมชาติและสิ่งแวดล้อม	๑๑๐	๑๐๕
รวม		๔๕๐	๔๑๗
ร้อยละ			๙๔.๗๘

ด้านที่ ๕ ธรรมาภิบาล

ลำดับ	หัวข้อการประเมิน	คะแนนเต็ม	คะแนนที่ได้
๑	นโยบายและการจัดกิจกรรม	๒๕	๑๘
๒	การเปิดเผยข้อมูลข่าวสารและการมีส่วนร่วม	๑๕	๑๕
๓	มาตรฐานการให้บริการ	๑๐	๑๐
๔	การมีระบบ/กลไกจัดการกับเรื่องร้องเรียน	๑๐	๘
๖	การถูกข่มขู่ความผิด	๕	๕
รวม		๖๕	๕๖
ร้อยละ			๘๖.๑๕

ข้อเสนอแนะ วิธีการปฏิบัติราชการในประเด็นสำคัญที่เมืองพิมายยังดำเนินการไม่ครบถ้วน
ในการประเมินประสิทธิภาพขององค์กรปกครองส่วนท้องถิ่น (Local Performance Assessment : LPA)
ประจำปี ๒๕๖๒
ตามเกณฑ์การประเมินของกรมส่งเสริมการปกครองท้องถิ่น

ด้านที่ ๑ การบริหารจัดการ

๑. การวางแผนพัฒนาท้องถิ่น

➤ ควรดำเนินการจัดทำแผนพัฒนาท้องถิ่นสี่ปีตามกรอบระยะเวลาที่กำหนด ตามหนังสือ ด่วนที่สุด ที่ มท ๐๘๑๐.๒/ว๕๗๙๗ ลว ๑๐ ต.ค.๒๕๕๙ เรื่อง ชักซ้อมแนวทางการจัดทำ และประสานแผนพัฒนาท้องถิ่นสี่ปี (พ.ศ.๒๕๖๑ - ๒๕๖๔) ขององค์กรปกครองส่วนท้องถิ่น ตามระเบียบกระทรวงมหาดไทยว่าด้วยการจัดทำแผนพัฒนาองค์กรปกครองส่วนท้องถิ่น (ฉบับที่ ๒) พ.ศ.๒๕๕๙ โดยเคร่งครัด

➤ ควรนำโครงการพัฒนาในแผนพัฒนาท้องถิ่นสี่ปี (พ.ศ.๒๕๖๑-๒๕๖๔) มาดำเนินการตามแผน โดยใช้เงินงบประมาณรายจ่ายประจำปี/เพิ่มเติม หรือเงินนอกงบประมาณ (เฉพาะโครงการที่กำหนดไว้ในแผนพัฒนาฯ ปี ๒๕๖๑) มาดำเนินการให้มากกว่าร้อยละ ๗๐

๓. การจัดการข้อร้องเรียน

➤ ควรดำเนินการจัดการข้อร้องเรียนให้สำเร็จลุล่วง โดยจัดทำบัญชีรับเรื่องราวร้องทุกข์ ร้องเรียน และดำเนินการแก้ไขปัญหา หรือแจ้งผลความคืบหน้าให้ประชาชนทราบทุกเรื่อง ภายใน ๑๕ วัน ร้อยละร้อยละของจำนวนเรื่องราวร้องทุกข์ที่ปรากฏในบัญชี หรือไม่มีข้อร้องทุกข์/ร้องเรียน

๖. การประเมินผลการปฏิบัติงาน

➤ การดำเนินการจัดทำข้อตกลงในการปฏิบัติราชการระหว่างส่วนราชการกับผู้บริหารท้องถิ่น ควรมีการปฏิบัติตามข้อตกลง มีการจัดทำและรายงานผลการปฏิบัติราชการให้ผู้บริหารทราบ

๙. การดำเนินงานตามนโยบายของจังหวัด

➤ การดำเนินการตามนโยบายของจังหวัดชลบุรี โดยการรณรงค์ให้เกิดระบบการบริหารจัดการขยะเปียก (ถังขยะเปียก) ควรมีการดำเนินการลดปริมาณ และคัดแยกขยะอินทรีย์ หรือ ขยะเปียกครัวเรือนในครัวเรือนครบทุกครัวเรือนคิดเป็นร้อยละ ๑๐๐

➤ การดำเนินการโครงการส่งเสริมการเรียนรู้เด็กปฐมวัย ท้องถิ่นไทย ผ่านการเล่น ประจำปีงบประมาณ พ.ศ.๒๕๖๒ ควรมีการดำเนินการสร้างสนามเด็กเล่นสร้างปัญญา อย่างน้อย ๑ แห่ง

ด้านที่ ๒ การบริหารงานบุคคลและกิจการสภา

การบริหารงานบุคคล

๒. ประสิทธิภาพของการบริหารทรัพยากรบุคคล

➤ ควรออกคำสั่งเลื่อนขั้นเงินเดือนภายใน ๑๕ วันทำการนับตั้งแต่สิ้นรอบการประเมิน (ทั้ง ๒ รอบการประเมิน)

➤ ภาวะค่าใช้จ่ายด้านบุคลากรและประโยชน์ตอบแทนอื่นไม่ควรเกินกว่าร้อยละ ๒๕

๓. คุณภาพชีวิตและความสมดุลของชีวิตกับการทำงาน

➤ ควรมีการประชุมร่วมกันระหว่างผู้บริหารกับหัวหน้าส่วนราชการทุกส่วน (สำนัก/กอง/ฝ่าย) อย่างน้อยเดือนละ ๑ ครั้ง และหัวหน้าส่วนราชการแต่ละส่วนไปประชุมชี้แจงผู้ใต้บังคับบัญชา อย่างน้อยเดือนละ ๑ ครั้ง โดยการประชุมดังกล่าวมีการชี้แจงนโยบายและติดตามผลการดำเนินงาน

ด้านที่ ๓ การบริหารงานการเงินและการคลัง

๑. การจัดเก็บรายได้

- ควรมีการประชุมสัมพันธการการจัดเก็บภาษีในรูปแบบต่าง ๆ ในครอบคลุม โดยสื่อประชาสัมพันธ์ ๘ รูปแบบ ขึ้นไป
- ควรจัดเก็บค่าธรรมเนียมและใบอนุญาตตาม พ.ร.บ.การสาธารณสุข พ.ศ.๒๕๓๕ ให้เพิ่มขึ้นจากปี ๒๕๖๐ ร้อยละ ๑๐ ขึ้นไปหรือเก็บได้เต็มครบจำนวนผู้อยู่ในข่ายชำระค่าธรรมเนียม
- ไม่ควรมีลูกหนี้ค้างชำระภาษีเกินกว่า ๓ ปี เทียบกับอัตราร้อยละของผู้ชำระภาษีปีปัจจุบัน

๒. การจัดทำงบประมาณ

- ควรจัดทำข้อบัญญัติงบประมาณรายจ่ายประจำปี ให้สามารถใช้ทันได้ในวันที่ ๑ ตุลาคม และส่งสำเนาประกาศให้ผู้กำกับดูแล และจัดทำรายงานข้อมูลเผยแพร่ประชาชนใน ๓๐ วัน หลังสิ้นสุดงบประมาณประจำปี และจัดส่งสำเนาประกาศให้กับผู้กำกับดูแล ภายใน ๗ วัน นับแต่วันประกาศ
- ไม่ควรมีการโอนงบประมาณรายจ่ายประจำปี ข้ามหมวดรายจ่าย เกินกว่า ๔ รายการ

๓. การพัสดุ

- การตรวจสอบพัสดุประจำปี เจ้าหน้าที่ผู้รับผิดชอบในการตรวจสอบพัสดุควรเสนอรายงานผลการตรวจสอบต่อผู้แต่งตั้งภายใน ๒๐ วันทำการ นับแต่วันเริ่มดำเนินการตรวจสอบพัสดุ

๔. การบริหารการเงินและการบัญชี

- ควรเบิกจ่ายงบประมาณในข้อบัญญัติงบประมาณรายจ่ายประจำปีของเมืองพัทยา ให้มากกว่าร้อยละ ๙๐ ขึ้นไป
- ควรมีการจัดทำแผนการใช้จ่ายเงินต่อหน่วยงานคลังทุกไตรมาส และเบิกเงิน ๔ ประเภท (ค่าตอบแทน,ค่าใช้สอย,ค่าวัสดุ,ค่าครุภัณฑ์ ที่ดินและสิ่งก่อสร้าง) เป็นไปตามแผนการใช้จ่ายเงิน ร้อยละ ๘๐ ขึ้นไป
- ไม่ควรมีการกักเงินงบประมาณรายจ่ายประจำปีและงบประมาณรายจ่ายเพิ่มเติม กรณียังไม่ก่อนนี้ผูกพันในหมวดค่าครุภัณฑ์ที่ดินและสิ่งก่อสร้าง เป็นอัตราร้อยละของงบประมาณรายจ่ายประจำปีและงบประมาณรายจ่ายเพิ่มเติม
- ควรมีการใช้จ่ายงบประมาณรายจ่ายหมวดครุภัณฑ์ ที่ดิน สิ่งก่อสร้างที่มีใ้รายจ่ายประจำปีพิจารณาจากการเบิกจ่ายปีงบประมาณ (ไม่รวมการกักเงินเหลือปี) ร้อยละ ๘๐ ขึ้นไป
- การบันทึกข้อมูลผู้เสียภาษีโรงเรือนและที่ดิน ภาษีบำรุงท้องที่และภาษีป้าย ควรบันทึกข้อมูลให้ได้ร้อยละ ๑๐๐ ของผู้ที่อยู่ในข่ายต้องชำระภาษี

➤ ควรปิดบัญชีและจัดทำงบแสดงฐานะทางการเงินประจำปี ในระบบบัญชีคอมพิวเตอร์ของ อปท. (e-LAAS) มีงบทดลองตรง และหมายเหตุ ๔ หมายเหตุ ได้แก่ งบทรัพย์สิน รายจ่ายค้างจ่าย รายได้จาก รัฐบาลค้างรับ และลูกหนี้ค่าภาษี

๕. บำเหน็จบำนาญข้าราชการส่วนท้องถิ่น

➤ ควรจัดส่งเงินสมทบกองทุนบำเหน็จบำนาญฯ ประจำปี ให้ครบถ้วนถูกต้องตามอัตรา และ ระยะเวลาที่กฎหมายกำหนด

๖. ผลสัมฤทธิ์

➤ ควรมีการดำเนินการตามข้อทักท้วงของหน่วยที่ตรวจสอบและดำเนินการแจ้งให้ทราบภายใน ๖๐ วัน

➤ การเพิ่มขึ้นโดยรวมของจำนวนเงินภาษีโรงเรียนและที่ดิน ภาษีป้าย ภาษีบำรุงท้องที่ ควร เพิ่มขึ้นจากปีทุกปี ในอัตราร้อยละ ๕.๐๑ ขึ้นไป หรือเก็บภาษีได้ครบจำนวนผู้อยู่ในข่ายที่ต้องเสียภาษี

➤ การเพิ่มขึ้นโดยรวมของจำนวนเงินค่าธรรมเนียมและใบอนุญาตตาม พ.ร.บ.การสาธารณสุข พ.ศ.๒๕๓๕ควรเพิ่มขึ้นจากปีทุกปี ในอัตราร้อยละ ๕.๐๑ ขึ้นไป หรือเก็บค่าธรรมเนียมและใบอนุญาตได้ครบ จำนวนผู้อยู่ในข่ายที่ต้องเสีย

ด้านที่ ๔ การบริการสาธารณะ

๑. โครงสร้างพื้นฐาน

งานถนน ทางเดิน และทางเท้า

➤ ถนนในความรับผิดชอบของเมืองพัทยา ได้จัดทำบัญชีทะเบียนประวัติถนน (ข้อมูลจำนวน ถนนทุกสายที่อยู่ในความรับผิดชอบ) ร้อยละ ๙๐ ขึ้นไป ตามหลักเกณฑ์และแนวทางการขอลงทะเบียนทาง หลวงท้องถิ่น ตามหนังสือ สส. ด่วนที่สุด ที่ มท ๐๘๙๐.๓/ว ๖๓๔ ลง ๓๑ มี.ค.๒๕๕๓

➤ ถนนในความรับผิดชอบของเมืองพัทยาได้ลงทะเบียนเป็นทางหลวงท้องถิ่น ร้อยละ ๓๐ ขึ้นไป

งาน การตรวจสอบอาคาร

➤ การดำเนินการเกี่ยวกับอาคาร ๙ ประเภท ตาม ม.๓๒ ทวิ พ.ร.บ.ควบคุมอาคาร พ.ศ.๒๕๒๒ ควรจัดทำฐานข้อมูลอาคาร ๙ ประเภทตามแบบที่กรมโยธาธิการและผังเมืองกำหนด

➤ การดำเนินการเกี่ยวกับอาคารที่อาจไม่เข้าข่ายอาคาร ๙ ประเภท ควรดำเนินการครบทั้ง ๓ ข้อ

๑) จัดตั้งคณะทำงานดำเนินการตรวจสอบอาคารที่ไม่เข้าข่ายอาคาร ๙ ประเภท

๒) ดำเนินการตรวจสอบและสั่งแก้ไขหากพบข้อบกพร่อง

๓) รายงานผลการดำเนินการให้จังหวัดทราบทุกวันที่ ๓๐ ของเดือน

๒. ส่งเสริมคุณภาพชีวิต

งานสาธารณสุข

➤ ควรผ่านการประเมินคุณภาพระบบบริการอนามัยสิ่งแวดล้อมด้านการจัดการสิ่งปฏิกูลและ ด้านการจัดการมูลฝอย ระดับเกียรติบัตร ๑-๒ ด้าน

งานส่งเสริมและพัฒนาคนพิการและผู้ด้อยโอกาส/คนไร้ที่พึ่ง

- การดำเนินการจ่ายเบี้ยความพิการได้ครบถ้วนถูกต้องตามประกาศฯ เรื่อง บัญชีรายชื่อผู้มีสิทธิรับเงินเบี้ยความพิการของเมืองพัทยา ประจำปีงบประมาณ ภายในวันที่ ๑๐ ของทุกเดือน ทั้ง ๑๒ เดือน

งานส่งเสริมผู้สูงอายุ

- ควรมีการเตรียมความพร้อมของประชากรเพื่อวัยสูงอายุ เช่น การจัดบริการการศึกษา จัดกิจกรรมรณรงค์ให้สังคมหรือชุมชนตระหนักถึงความจำเป็นของการเตรียมการเป็นผู้สูงอายุ คุณค่าและศักดิ์ศรีของผู้สูงอายุ กิจกรรมส่งเสริมและสร้างวินัยการออมในครัวเรือน ฯลฯ
- การดำเนินการจ่ายเบี้ยยังชีพผู้สูงอายุได้ครบถ้วนถูกต้องตามประกาศฯ เรื่อง บัญชีรายชื่อผู้มีสิทธิรับเงินเบี้ยยังชีพผู้สูงอายุของเมืองพัทยา ประจำปีงบประมาณ ภายในวันที่ ๑๐ ของทุกเดือน ทั้ง ๑๒ เดือน

งานพัฒนาเด็กและเยาวชน

- ควรมีสโมสรกีฬากลางอเนกประสงค์ของเมืองพัทยา และมีลานกีฬา/สนามกีฬาครบทุกหมู่บ้าน/ชุมชน เพื่อให้ประชาชนได้ใช้ในการแข่งขันกีฬา หรือออกกำลังกาย (ทั้งที่ใช้และไม่ใช้งบประมาณของเมืองพัทยาหรือใช้งบประมาณของหน่วยงานอื่น)

งานขยะ

- ควรมีชุมชน ที่สามารถเป็นชุมชนต้นแบบด้านการบริหารจัดการขยะมูลฝอยในเขตเมืองพัทยาร้อยละ ๔๐ ขึ้นไป

๕. การจัดระเบียบชุมชน และรักษาความสงบเรียบร้อย

หมวด การส่งเสริมประชาธิปไตยในชุมชน

- ควรมีการจัดกิจกรรมเพื่อส่งเสริมประชาธิปไตยในชุมชน อย่างน้อย ๓ กิจกรรมขึ้นไป

ด้านที่ ๕ ธรรมนูญ

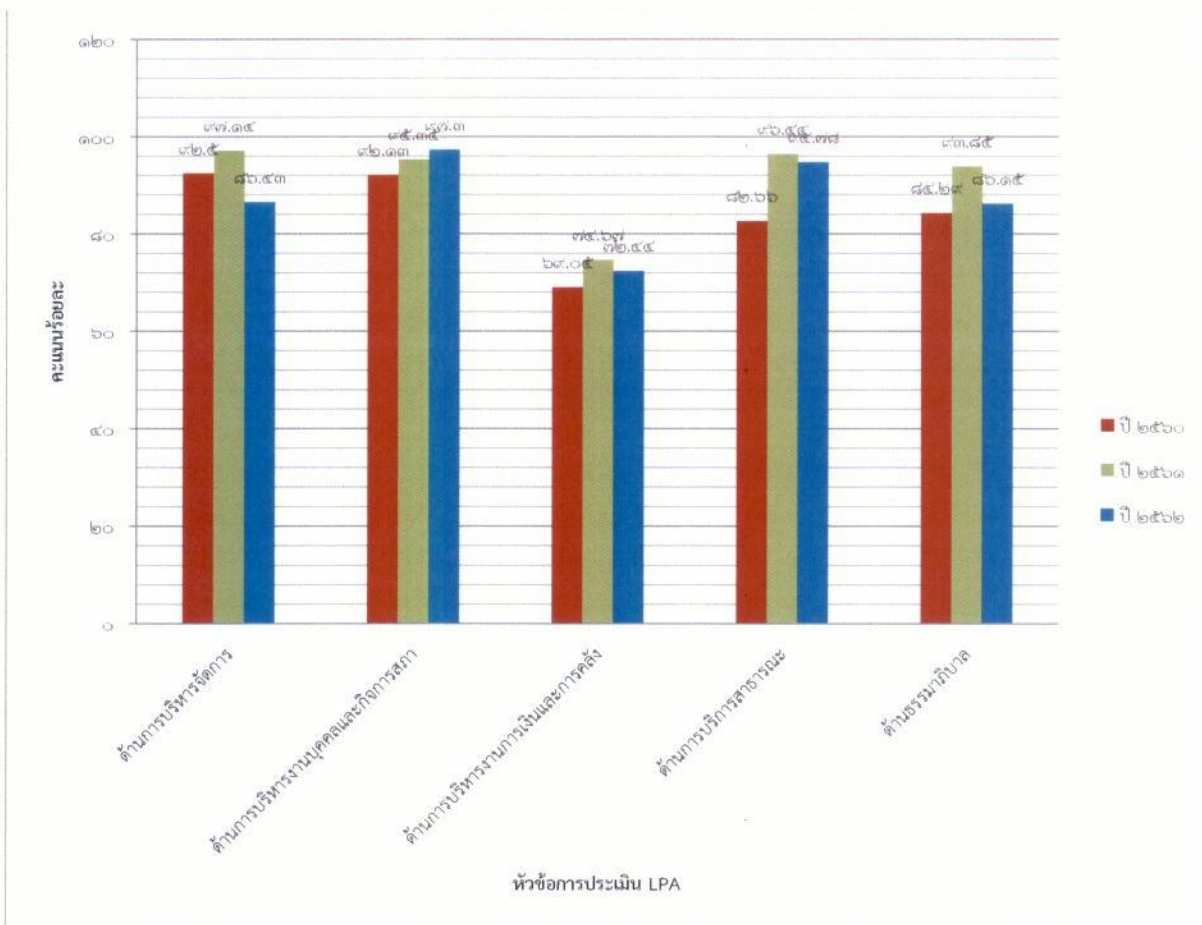
๑. นโยบายและการจัดกิจกรรม

- ควรมีกิจกรรมส่งเสริมและสนับสนุนหรือยกย่องบุคคลต้นแบบด้านคุณธรรม จริยธรรม ทั้งภายในและภายนอกองค์กร
- เมืองพัทยา ควรสมัครเข้ารับการประกวดเพื่อขอรับรางวัล ด้านธรรมนูญ คุณธรรม จริยธรรม ความโปร่งใสจากหน่วยงานต่าง ๆ และได้รับการประเมินฯ

๒. มาตรฐานการให้บริการ

- ควรมีการจัดทำและเผยแพร่คู่มือสำหรับประชาชนครบถ้วนทุกกระบวนการให้บริการที่เป็นปัจจุบันและประชาสัมพันธ์ให้ประชาชนทราบ อย่างน้อย ๓ ช่องทาง
- ควรมีการแจ้งผลการดำเนินการให้ผู้ร้องเรียนทราบ

สถิติผลการประเมินประสิทธิภาพขององค์กรปกครองส่วนท้องถิ่น
(Local Performance Assessment : LPA)
ปี พ.ศ.๒๕๕๙ - พ.ศ.๒๕๖๑



ด้าน ที่	หัวข้อ	ปี ๒๕๖๐	ปี ๒๕๖๑	ปี ๒๕๖๒
		ร้อยละ	ร้อยละ	ร้อยละ
๑	ด้านการบริหารจัดการ	๙๒.๕๐	๙๗.๑๔	๘๖.๔๓
๒	ด้านการบริหารงานบุคคลและกิจการสภา	๙๒.๑๓	๙๕.๓๕	๙๗.๓๐
๓	ด้านการบริหารงานการเงินและการคลัง	๖๙.๐๕	๗๔.๖๗	๗๒.๔๔
๔	ด้านการบริการสาธารณะ	๘๒.๖๖	๙๖.๔๔	๙๔.๗๘
๕	ด้านธรรมาภิบาล	๘๔.๒๙	๙๓.๘๕	๘๖.๑๕