

รายงานความคิดเห็นและความพึงพอใจของประชาชน  
ต่อโครงการพัฒนาพื้นที่เพื่อสร้างอาคารจอดรถ  
สำหรับตลาดจำหน่ายสินค้าของฝาก  
เพื่อส่งเสริมการท่องเที่ยว เมืองพัทธยา  
ประจำปีงบประมาณ พ.ศ.2567



จัดทำโดย

ฝ่ายวิจัยและประเมินผล ส่วนยุทธศาสตร์การพัฒนา

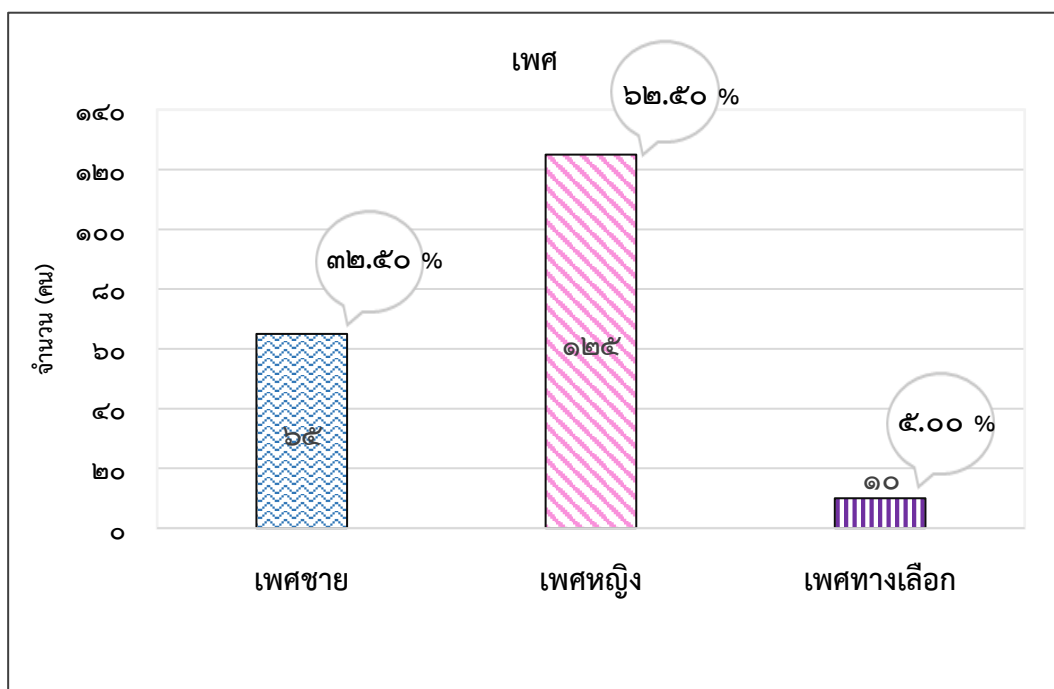
สำนักยุทธศาสตร์และงบประมาณ เมืองพัทธยา ☎ 038-253100 ต่อ 3237

## บทสรุปผู้บริหาร

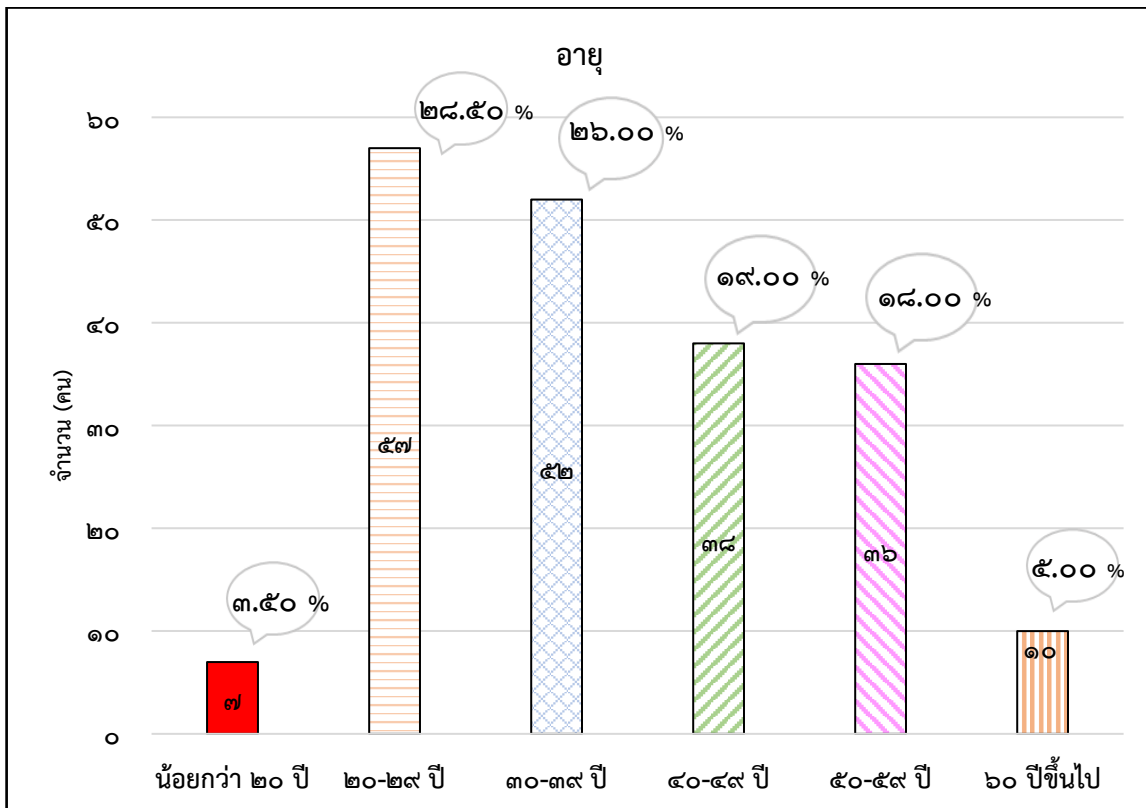
### สรุปข้อมูลทั่วไปของผู้ตอบแบบสอบถาม

จากการวิเคราะห์และประเมินความพึงพอใจของของประชาชนต่อโครงการพัฒนาพื้นที่เพื่อสร้างอาคารจอดรถสำหรับตลาดจำหน่ายสินค้าของฝากเพื่อส่งเสริมการท่องเที่ยว เมืองพัทยา ประจำปีงบประมาณ พ.ศ.๒๕๖๗ จากการเก็บตัวอย่างแบบสอบถามจำนวน ๒๐๐ คน ผู้ตอบแบบสอบถามส่วนใหญ่เป็นเพศหญิง คิดเป็นร้อยละ ๖๒.๕๐ มีช่วงอายุระหว่าง ๒๐ - ๒๙ ปี คิดเป็นร้อยละ ๒๘.๕๐ ส่วนใหญ่มีระดับการศึกษาระดับปริญญาตรี คิดเป็นร้อยละ ๓๔.๕๐ ประกอบอาชีพ พนักงาน/ลูกจ้างบริษัทเอกชน คิดเป็นร้อยละ ๓๒.๕๐ โดยมีรายได้ในช่วง ๑๐,๐๐๐ - ๒๐,๐๐๐ บาท มากที่สุด คิดเป็นร้อยละ ๕๔.๕๐ โดยผู้มาใช้บริการส่วนใหญ่ คือประชาชนทั่วไป คิดเป็นร้อยละ ๕๓.๐๐ ผู้ตอบแบบสอบถามส่วนใหญ่ ภายในเดือนที่ผ่านมา มาพื้นที่ลานโพธิ์ ๑ - ๒ ครั้ง คิดเป็นร้อยละ ๕๕.๕๐ โดยส่วนใหญ่มีวัตถุประสงค์เพื่อมาตลาดลานโพธิ์ คิดเป็นร้อยละ ๔๒.๔๕ และผู้ตอบแบบสอบถามส่วนใหญ่ เคยใช้บริการอาคารจอดรถเมืองพัทยา คิดเป็นร้อยละ ๖๘.๕๐ จากการวิเคราะห์ข้อมูลพบว่าประชาชนมีความคิดเห็นต่อโครงการพัฒนาพื้นที่เพื่อสร้างอาคารจอดรถสำหรับตลาดจำหน่ายสินค้าของฝากเพื่อส่งเสริมการท่องเที่ยว เมืองพัทยา ประจำปีงบประมาณ พ.ศ.๒๕๖๗ โดยรวมทุกด้านอยู่ในระดับเห็นด้วย คิดเป็นร้อยละ ๘๐.๒๐ และมีระดับความพึงพอใจต่อการใช้บริการอาคารจอดรถเมืองพัทยา (ตลาดลานโพธิ์) โดยรวมทุกด้านอยู่ในระดับพึงพอใจมาก คิดเป็นร้อยละ ๘๒.๒๐ โดยสามารถสรุปแต่ละด้านได้ดังนี้

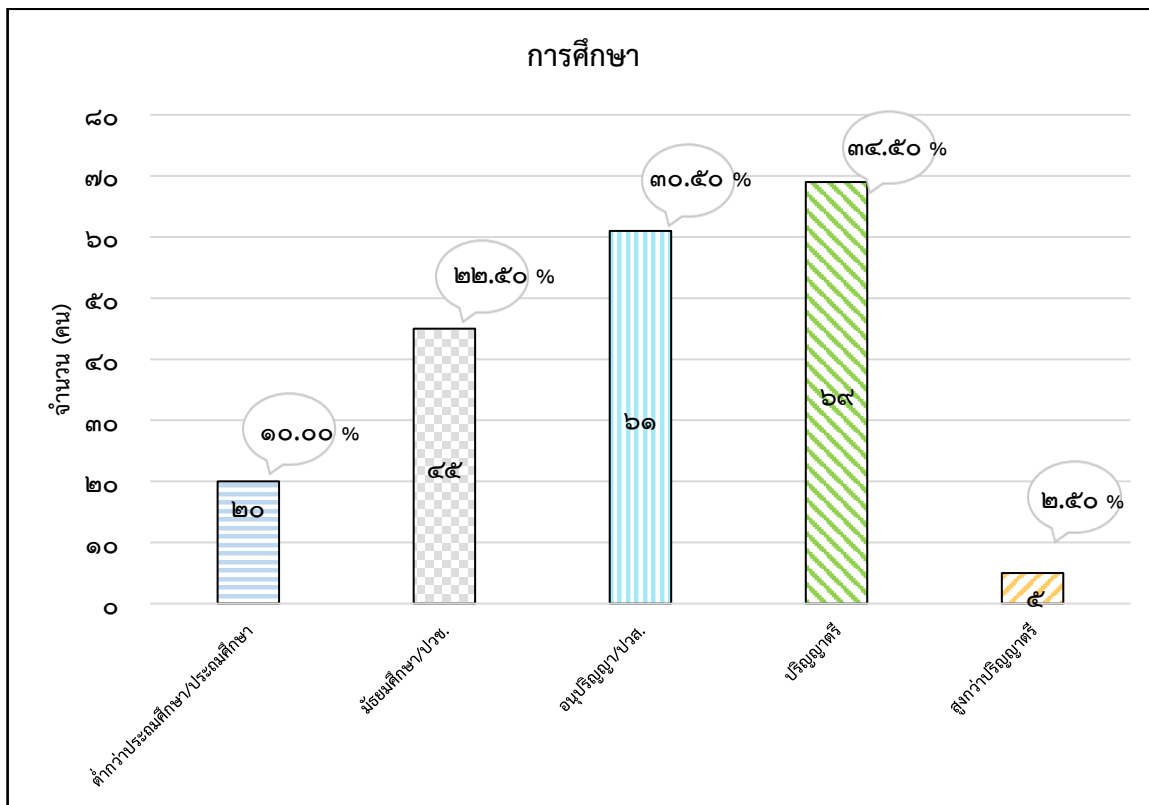
### แผนภูมิแสดงข้อมูลทั่วไปของผู้ตอบแบบสอบถาม



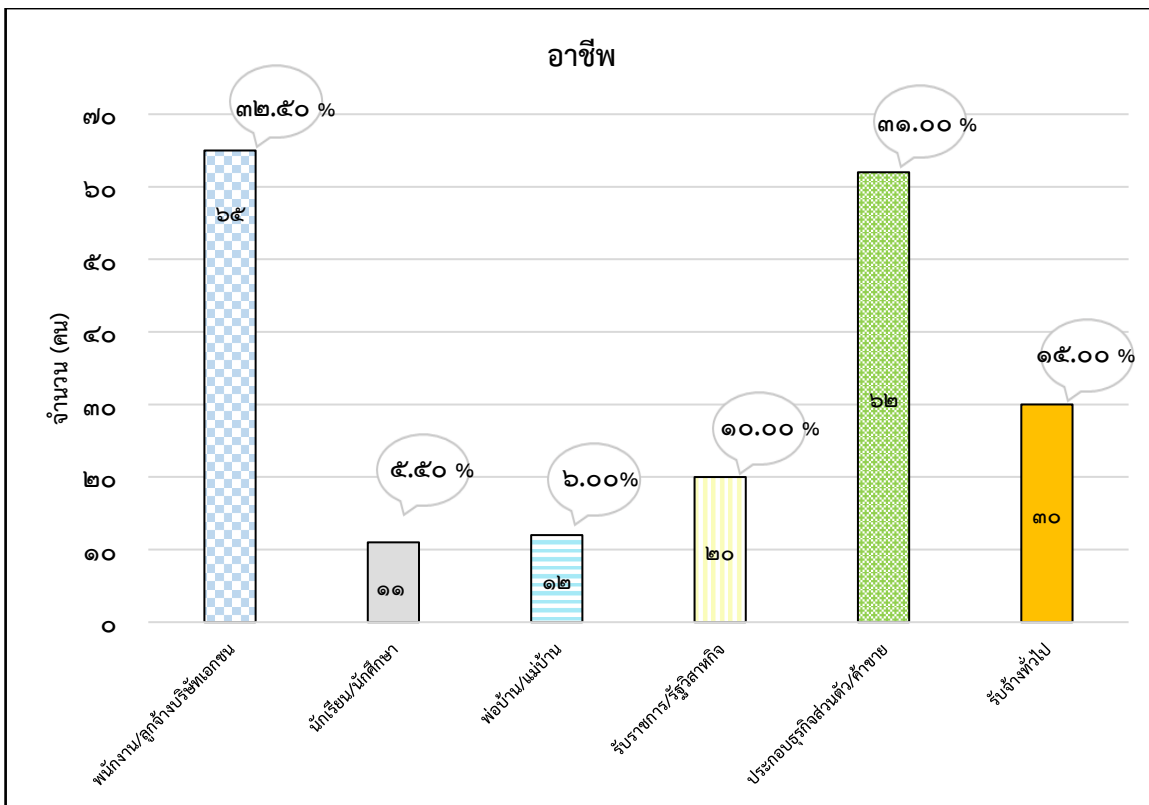
รูปภาพที่ ๑ แสดงแผนภูมิเพศ



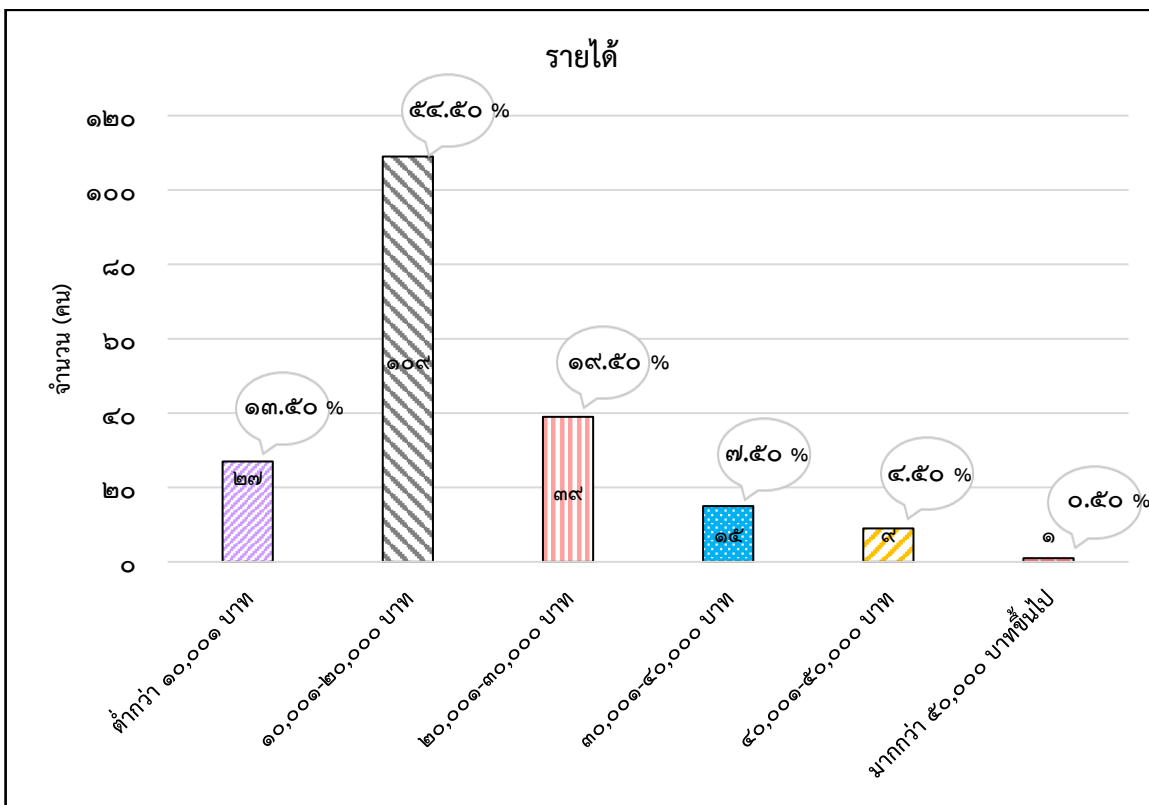
รูปภาพที่ ๒ แสดงแผนภูมิอายุ



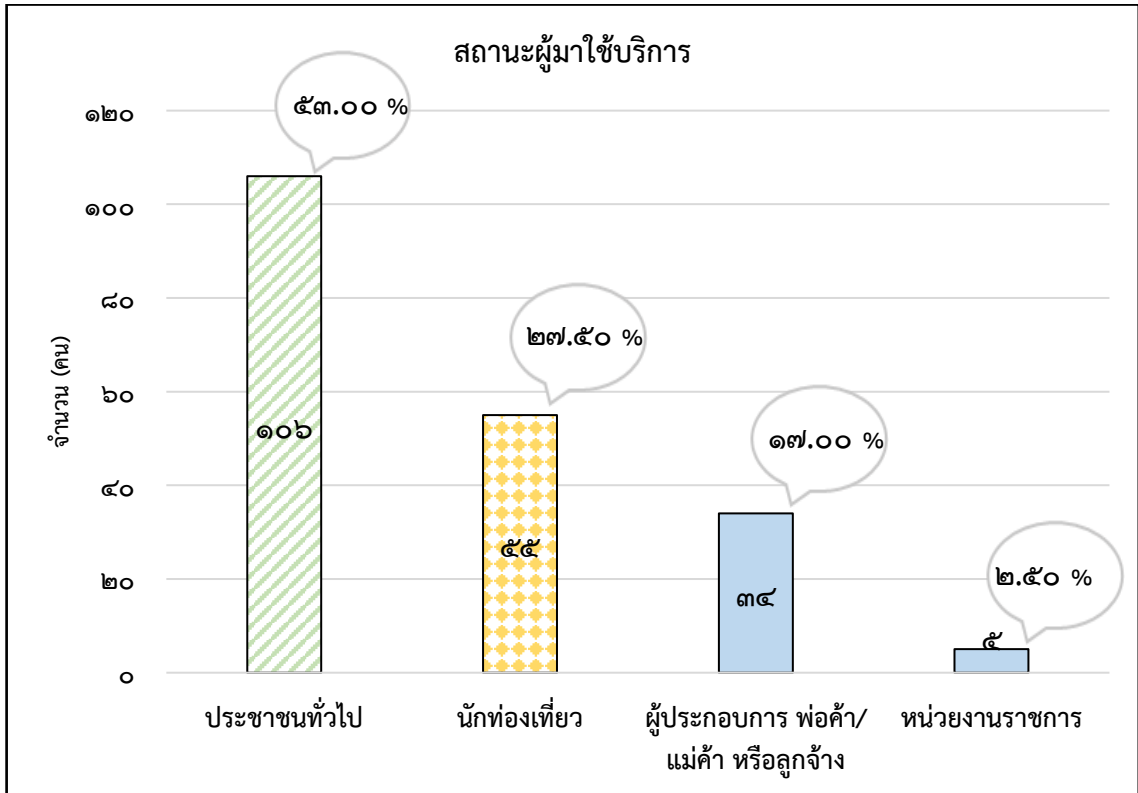
รูปภาพที่ ๓ แสดงแผนภูมิการศึกษา



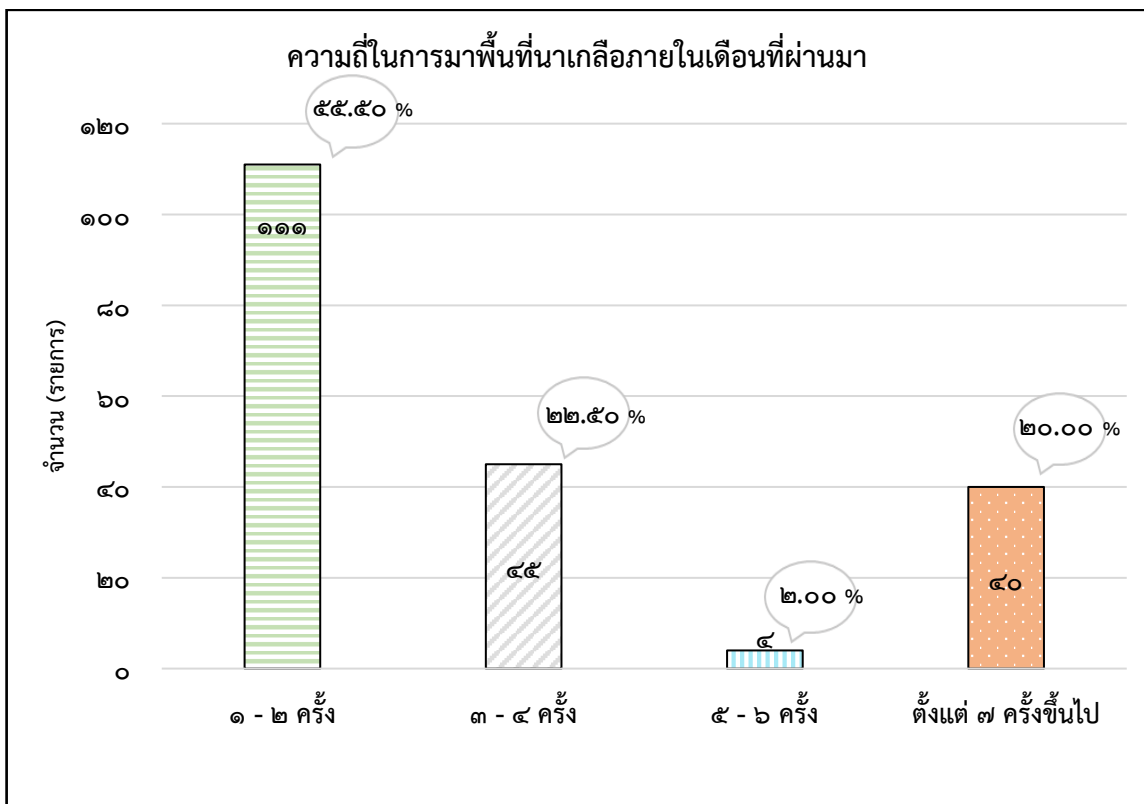
รูปภาพที่ ๔ แสดงแผนภูมิอาชีพ



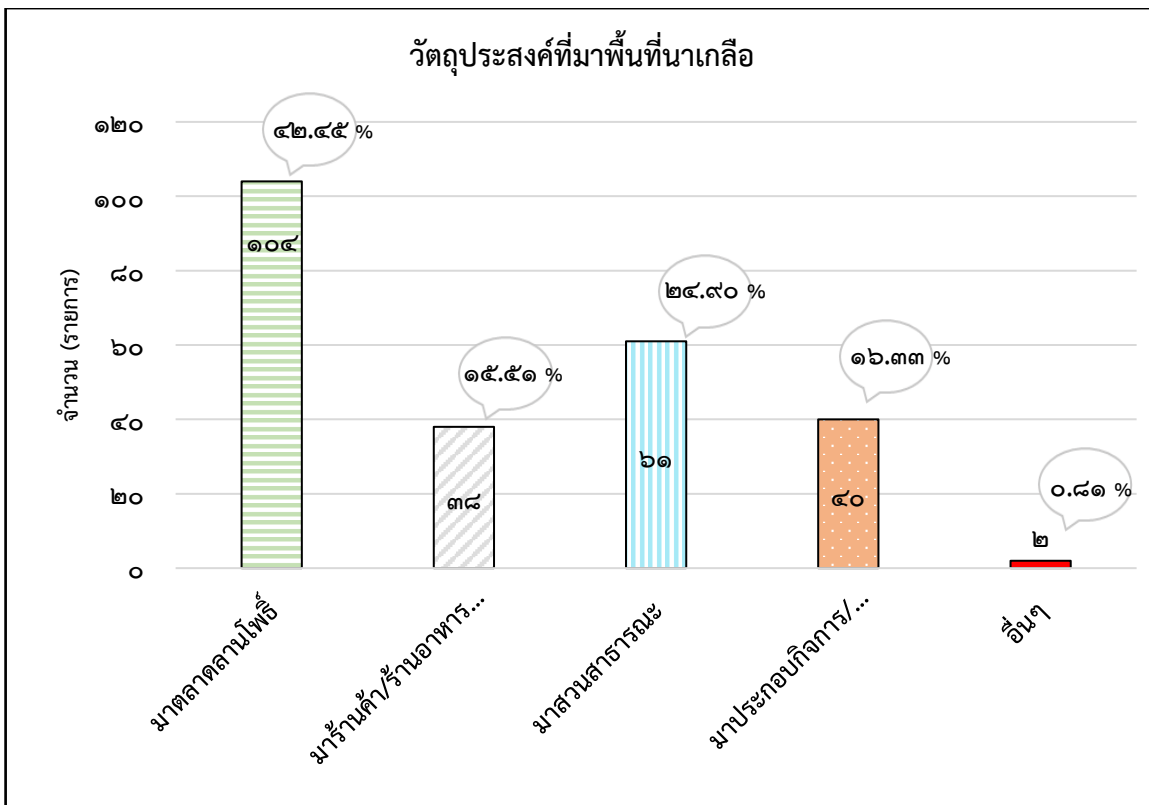
รูปภาพที่ ๕ แสดงแผนภูมิรายได้



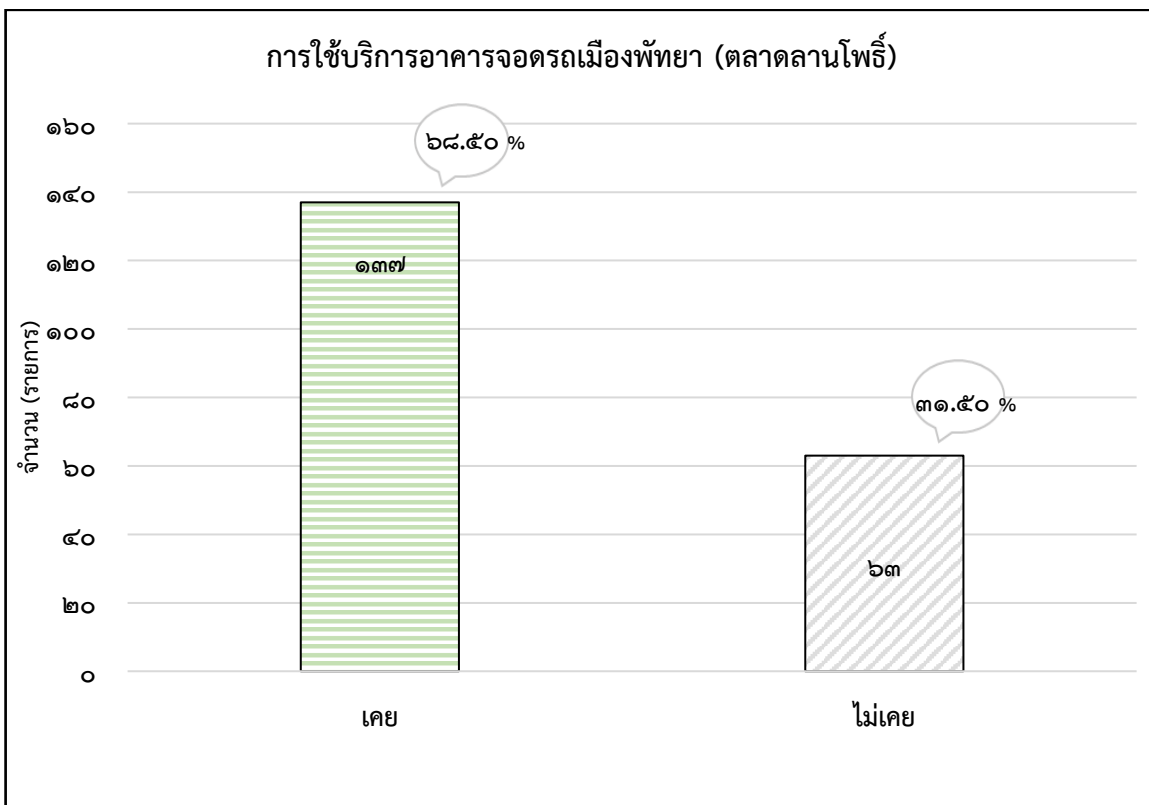
รูปภาพที่ ๔ แสดงแผนภูมิสถานะผู้ขอรับบริการ



รูปภาพที่ ๕ แผนภูมิความถี่ในการมาพื้นที่นาเกลือภายในเดือนที่ผ่านมา



รูปภาพที่ ๖ แสดงแผนภูมิวัตถุประสงค์ที่มาพื้นที่นาเกลือ



รูปภาพที่ ๗ แสดงแผนภูมิการใช้บริการอาคารจอดรถเมืองพัทยา (ตลาดลานโพธิ์)

**สรุปความคิดเห็นและความพึงพอใจของประชาชนต่อโครงการพัฒนาพื้นที่  
เพื่อสร้างอาคารจอดรถ สำหรับจำหน่ายสินค้าของฝาก เพื่อส่งเสริมการท่องเที่ยว เมืองพัทยา  
ประจำปีงบประมาณ พ.ศ.๒๕๖๗**

จากการวิเคราะห์และประเมินความพึงพอใจของประชาชนต่อโครงการพัฒนาพื้นที่เพื่อสร้างอาคารจอดรถสำหรับตลาดจำหน่ายสินค้าของฝากเพื่อส่งเสริมการท่องเที่ยว เมืองพัทยา ประจำปีงบประมาณ พ.ศ.๒๕๖๗ จากการเก็บตัวอย่างแบบสอบถามจำนวน ๒๐๐ คน ผู้ตอบแบบสอบถามส่วนใหญ่เป็นเพศหญิง คิดเป็นร้อยละ ๖๒.๕๐ มีช่วงอายุระหว่าง ๒๐ - ๒๙ ปี คิดเป็นร้อยละ ๒๘.๕๐ ส่วนใหญ่มีระดับการศึกษาระดับปริญญาตรี คิดเป็นร้อยละ ๓๔.๕๐ ประกอบอาชีพ พนักงาน/ลูกจ้างบริษัทเอกชน คิดเป็นร้อยละ ๓๒.๕๐ โดยมีรายได้ในช่วง ๑๐,๐๐๐ - ๒๐,๐๐๐ บาท มากที่สุด คิดเป็นร้อยละ ๕๔.๕๐ โดยผู้มาใช้บริการส่วนใหญ่ คือประชาชนทั่วไป คิดเป็นร้อยละ ๕๓.๐๐ ผู้ตอบแบบสอบถามส่วนใหญ่ ภายในเดือนมาพื้นที่ลานโพธิ์ ๑ - ๒ ครั้ง คิดเป็นร้อยละ ๕๕.๕๐ โดยส่วนใหญ่มีวัตถุประสงค์เพื่อมาตลาดลานโพธิ์ คิดเป็นร้อยละ ๔๒.๔๕ **จากการวิเคราะห์ข้อมูลพบว่าประชาชนมีความคิดเห็นต่อโครงการพัฒนาพื้นที่เพื่อสร้างอาคารจอดรถสำหรับตลาดจำหน่ายสินค้าของฝากเพื่อส่งเสริมการท่องเที่ยว เมืองพัทยา ประจำปีงบประมาณ พ.ศ.๒๕๖๗ โดยรวมทุกด้านอยู่ในระดับเห็นด้วย คิดเป็นร้อยละ ๘๐.๒๐ และมีระดับความพึงพอใจต่อการใช้บริการอาคารจอดรถเมืองพัทยา (ตลาดลานโพธิ์) โดยรวมทุกด้านอยู่ในระดับพึงพอใจมาก คิดเป็นร้อยละ ๘๒.๒๐** โดยสามารถสรุปแต่ละด้านได้ดังนี้

**ข้อมูลผลการประเมินความคิดเห็นต่ออาคารจอดรถเมืองพัทยา (ตลาดลานโพธิ์)**

| ประเด็นคำถาม   | ค่าเฉลี่ย<br>( $\bar{X}$ ) | ร้อยละ       | ความหมาย        |
|--|----------------------------|--------------|-----------------|
| ๑. อาคารจอดรถสามารถเพิ่มพื้นที่จอดรถได้มากขึ้น   | ๔.๐๙                       | ๘๑.๘๐        | เห็นด้วย        |
| ๒. อาคารจอดรถสามารถช่วยแก้ไขปัญหาที่จอดรถไม่เพียงพอต่อความต้องการของประชาชนและนักท่องเที่ยวได้ | ๔.๐๔                       | ๘๐.๘๐        | เห็นด้วย        |
| ๓. ปัญหาที่จอดรถและการจราจร บริเวณตลาดลานโพธิ์ มีการจัดระเบียบเกิดความเรียบร้อยมากขึ้น         | ๔.๐๔                       | ๘๐.๘๐        | เห็นด้วย        |
| ๔. อาคารจอดรถช่วยส่งเสริมให้มีปริมาณนักท่องเที่ยวและผู้มาใช้บริการจับจ่ายใช้สอยเพิ่มมากขึ้น    | ๓.๙๙                       | ๗๙.๘๐        | เห็นด้วย        |
| ๕. อาคารจอดรถมีส่วนช่วยกระตุ้นเศรษฐกิจในชุมชน ตลาดลานโพธิ์ และร้านค้าในพื้นที่                 | ๓.๙๕                       | ๗๙.๐๐        | เห็นด้วย        |
| <b>รวมทุกด้าน</b>  | <b>๔.๐๑</b>                | <b>๘๐.๒๐</b> | <b>เห็นด้วย</b> |

## ข้อมูลผลการประเมินความพึงพอใจต่อการใช้บริการอาคารจอดรถเมืองพัทยา (ตลาดลานโพธิ์) จำนวน ๔ ด้าน

| ประเด็นคำถาม                                  | ค่าเฉลี่ย<br>( $\bar{X}$ ) | ร้อยละ | ความหมาย   |
|---|----------------------------|--------|------------|
| ๑.ด้านอาคารสถานที่                            | ๔.๒๑                       | ๘๔.๒๐  | พึงพอใจมาก |
| ๒.ด้านการจัดการจราจร                          | ๔.๐๙                       | ๘๑.๘๐  | พึงพอใจมาก |
| ๓.ด้านการรักษาความปลอดภัยของเจ้าหน้าที่เทศกิจ | ๔.๑๐                       | ๘๒.๐๐  | พึงพอใจมาก |
| ๔.ด้านสิ่งอำนวยความสะดวก                      | ๔.๐๓                       | ๘๐.๖๐  | พึงพอใจมาก |
| รวมทุกด้าน                                    | ๔.๑๑                       | ๘๒.๒๐  | พึงพอใจมาก |

ความพึงพอใจโดยรวมทุกด้านอยู่ในระดับความพึงพอใจมาก โดยสามารถเรียงลำดับได้ดังนี้ อันดับหนึ่งคือ ด้านอาคารสถานที่ มีระดับความพึงพอใจมากที่สุด คิดเป็นร้อยละ ๘๔.๒๐ รองลงมาคือ ด้านการรักษาความปลอดภัยของเจ้าหน้าที่เทศกิจ มีระดับความพึงพอใจ คิดเป็นร้อยละ ๘๒.๐๐ ด้านการจัดการจราจร มีระดับความพึงพอใจ คิดเป็นร้อยละ ๘๑.๘๐ และอันดับที่มีความพึงพอใจน้อยที่สุดคือ ด้านสิ่งอำนวยความสะดวก คิดเป็นร้อยละ ๘๐.๖๐ โดยในภาพรวมทุกด้านอยู่ในระดับพึงพอใจมาก คิดเป็นร้อยละ ๘๒.๒๐ คะแนน

## ข้อเสนอแนะ

- **ด้านอาคารสถานที่** อาจพิจารณาจัดสถานที่จอดรถสำรองเพิ่ม เพื่อรองรับปริมาณนักท่องเที่ยว ในช่วงวันหยุดเทศกาล การจัดงานกิจกรรมในอนาคต ที่มีแนวโน้มเพิ่มสูงขึ้นให้เพียงพอต่อการใช้งาน รองรับการพัฒนาในอนาคตไปพร้อมกัน ตลอดจนจัดพื้นที่สำหรับการจอดรถยนต์ขนาดใหญ่ รถหลังคาสูง หรือรถบัส ให้เหมาะสม เพื่อให้เกิดความคล่องตัวของการจราจร และความเป็นระเบียบเรียบร้อย

- **ด้านการจัดการจราจร** การจัดการจราจรภายในอาคารจอดรถประชาชนบางส่วนยังคงมีความสับสนจากทิศทางเดินรถที่ปรับเปลี่ยน อาจทำให้การจราจรไม่คล่องตัวเท่าที่ควรในช่วงที่มีปริมาณการใช้งานสูงช่วงวันหยุดยาว หรือเทศกาลงานต่างๆ การจัดการจราจรโดยรอบอาจเพิ่มมาตรการการแบ่งสัดส่วนการเดินรถที่ชัดเจนมากขึ้นเพื่อเพิ่มความคล่องตัวของการจราจรในช่วงที่มีการจราจรคับคั่ง ในจุดที่มีการจราจรสวนทางกันเพื่อเพิ่มความคล่องตัวและความปลอดภัย ให้แก่ผู้ใช้รถใช้ถนนและคนเดินเท้า

- **ด้านการรักษาความปลอดภัยของเจ้าหน้าที่เทศกิจ** ควรมีการเตรียมความพร้อมของเจ้าหน้าที่อยู่เสมอ เพื่ออำนวยความสะดวกและดูแลความสงบเรียบร้อยให้กับประชาชนและนักท่องเที่ยว อาจเพิ่มการอำนวยความสะดวกระหว่างชั้นของอาคารจอดรถ เพื่อช่วยลดการเกิดอุบัติเหตุที่อาจเกิดขึ้นได้จากความสับสนและไม่ชำนาญของประชาชนและนักท่องเที่ยวที่มาใช้บริการอาคารจอดรถ

- **ด้านสิ่งอำนวยความสะดวก** อาจเพิ่มมาตรการทำความสะอาดห้องน้ำ ในช่วงที่ประชาชนมาใช้บริการอย่างหนาแน่น เพื่อเพิ่มความสะอาด สะดวกปลอดภัย ตลอดจนซ่อมบำรุงห้องน้ำให้สามารถใช้งานได้ปกติเพื่อให้เพียงพอกับการใช้งาน และเพิ่มป้ายบอกจุดของห้องน้ำอย่างทั่วถึงและเพียงพอ อีกทั้งควรเพิ่มป้ายบอกทางเข้าออกอาคาร เนื่องจากประชาชนและนักท่องเที่ยวยังคงมีความสับสนจากการสลับทางเข้า-ออก และทางขึ้นลงของอาคารจอดรถ พร้อมทั้งเพิ่มมาตรการด้านความปลอดภัย เพื่อป้องกันอุบัติเหตุที่อาจเกิดขึ้นได้บริเวณทางขึ้นลงอาคาร



## คำนำ

การประเมินผลความคิดเห็นและความพึงพอใจของประชาชนต่อโครงการพัฒนาพื้นที่เพื่อสร้างอาคารจอดรถสำหรับตลาดจำหน่ายสินค้าของฝากเพื่อส่งเสริมการท่องเที่ยว เมืองพัทยา ประจำปีงบประมาณ พ.ศ.๒๕๖๗ ในครั้งนี้ ดำเนินการโดยการรวบรวมข้อมูลจากการแจกแบบสอบถาม ผู้มาใช้บริการอาคารจอดรถเมืองพัทยา (ตลาดลานโพธิ์) ตลอดจนประชาชนและนักท่องเที่ยวในพื้นที่ลานโพธิ์นาเกลือ จำนวน ๒๐๐ ตัวอย่าง โดยแบบสอบถามแบ่งเป็น ๔ ตอนประกอบด้วย (๑) ข้อมูลทั่วไปของผู้ตอบแบบสอบถาม (๒) การสอบถามการความคิดเห็นต่ออาคารจอดรถเมืองพัทยา (ตลาดลานโพธิ์) (๓) การสอบถามความคิดเห็นและความพึงพอใจต่อการใช้บริการอาคารจอดรถเมืองพัทยา (๔) ความคิดเห็นและข้อเสนอแนะอื่น ๆ

คณะผู้จัดทำหวังเป็นอย่างยิ่งว่า รายงานความคิดเห็นและความพึงพอใจของประชาชนต่อโครงการพัฒนาพื้นที่เพื่อสร้างอาคารจอดรถสำหรับตลาดจำหน่ายสินค้าของฝากเพื่อส่งเสริมการท่องเที่ยว เมืองพัทยา ประจำปีงบประมาณ พ.ศ.๒๕๖๗ ฉบับนี้ จะเป็นประโยชน์ต่อ คณะผู้บริหารเมืองพัทยา ตลอดจนหน่วยงานบริการต่างๆ ของเมืองพัทยา โดยสามารถนำไปใช้เป็นแนวทางในการพัฒนา ปรับปรุงการดำเนินงาน และการบริหารจัดการต่อไป

### คณะผู้จัดทำ

ฝ่ายวิจัยและประเมินผล ส่วนยุทธศาสตร์การพัฒนา

สำนักยุทธศาสตร์และงบประมาณ เมืองพัทยา

ตุลาคม ๒๕๖๗

## สารบัญ

|  | หน้า      |
|--|-----------|
| บทสรุปผู้บริหาร.....   | ก         |
| คำนำ.....  | ซ         |
| สารบัญ.....  | ณ         |
| สารบัญตาราง.....   | ญ         |
| <b>ส่วนที่ ๑ บทนำ.....</b>   | <b>๑</b>  |
| - หลักการและเหตุผล.....  | ๑         |
| - วัตถุประสงค์.....  | ๑         |
| - ระยะเวลาและสถานที่ดำเนินการ.....   | ๑         |
| - ขั้นตอนการดำเนินการ.....   | ๒         |
| - หน่วยงานที่รับผิดชอบ.....  | ๒         |
| - ประชากรและกลุ่มตัวอย่าง.....   | ๒         |
| - ผลที่คาดว่าจะได้รับ.....   | ๒         |
| - วิธีการเก็บรวบรวมข้อมูล และการวิเคราะห์ข้อมูล.....                                   | ๒         |
| - เกณฑ์การประเมินและแปลผล.....   | ๓         |
| <b>ส่วนที่ ๒ การวิเคราะห์ข้อมูล.....</b>   | <b>๔</b>  |
| - การวิเคราะห์ข้อมูลทั่วไป.....  | ๔         |
| - การวิเคราะห์ข้อมูลความคิดเห็นต่ออาคารจอดรถเมืองพัทยา (ตลาดลานโพธิ์).....             | ๖         |
| - การวิเคราะห์ข้อมูลความพึงพอใจต่อการใช้บริการอาคารจอดรถเมืองพัทยา (ตลาดลานโพธิ์)..... | ๙         |
| - การวิเคราะห์ข้อมูลอื่น ๆ ความคิดเห็นและข้อเสนอแนะ.....                               | ๑๑        |
| <b>ส่วนที่ ๓ สรุปผลและข้อเสนอแนะ.....</b>  | <b>๑๒</b> |
| - สรุปผล.....  | ๑๒        |
| - ข้อเสนอแนะ.....  | ๑๓        |

## สารบัญตาราง

|   | หน้า |
|---|------|
| ตารางที่ ๑ ข้อมูลทั่วไปผู้กรอกแบบสอบถาม.....  | ๔    |
| ตารางที่ ๒ วิเคราะห์ข้อมูลความคิดเห็นต่ออาคารจอดรถเมืองพัทยา (ตลาดลานโพธิ์).....                    | ๗    |
| ตารางที่ ๓ การวิเคราะห์ข้อมูลความพึงพอใจต่อการใช้บริการอาคารจอดรถเมืองพัทยา (ตลาดลานโพธิ์).....     | ๙    |
| ตารางที่ ๔ แสดงรายละเอียดความคิดเห็นและข้อเสนอแนะ.....  | ๑๑   |
| ตารางที่ ๕ แสดงข้อมูลผลการประเมินความคิดเห็นต่ออาคารจอดรถเมืองพัทยา (ตลาดลานโพธิ์).....             | ๑๒   |
| ตารางที่ ๕ แสดงข้อมูลผลการประเมินความพึงพอใจต่อการใช้บริการอาคารจอดรถเมืองพัทยา (ตลาดลานโพธิ์)..... | ๑๓   |

## ส่วนที่ ๑

### บทนำ

รายงานผลการวิเคราะห์ข้อมูลความคิดเห็นและความพึงพอใจของประชาชนต่อโครงการพัฒนาพื้นที่เพื่อสร้างอาคารจอดรถ สำหรับจำหน่ายสินค้าของฝาก เพื่อส่งเสริมการท่องเที่ยว เมืองพัทยา ประจำปีงบประมาณ พ.ศ.๒๕๖๗

#### ๑. หลักการและเหตุผล

ด้วยบริเวณสวนสาธารณะลานโพธิ์และตลาดลานโพธิ์ ตำบลนาเกลือ อำเภอบางละมุง เป็นสถานที่ได้รับความนิยมจากประชาชนในพื้นที่ตลอดจนมีนักท่องเที่ยวมาใช้บริการใช้บริการสวนสาธารณะ เพื่อมาออกกำลังกาย มาจับจ่ายใช้สอย ซื้อสินค้าของฝาก และนั่งรับประทานอาหารที่สามารถหาซื้อได้จากตลาดลานโพธิ์ ในขณะที่สถานที่จอดรถกลับไม่เพียงพอต่อความต้องการของประชาชนและนักท่องเที่ยว พร้อมทั้งปัญหาการจราจรที่ติดขัด คับแคบ รวมไปถึงอุบัติเหตุต่างๆในพื้นที่ เมืองพัทยาได้เล็งเห็นถึงปัญหาต่างๆที่เกิดขึ้นก่อให้เกิดการดำเนินการจัดทำโครงการก่อสร้างอาคารจอดรถที่สามารถรองรับต่อปริมาณความต้องการของประชาชนและนักท่องเที่ยวอย่างเพียงพอ เพื่อพัฒนาและปรับปรุงพื้นที่ตลาดลานโพธิ์ อีกทั้งเพื่อแก้ไขปัญหาการจราจรที่ติดขัด เพิ่มความคล่องตัวของการจราจร ส่งเสริมการท่องเที่ยว และขยายโอกาสทางการค้าการลงทุน ให้สอดคล้องกับการโครงการพัฒนาระเบียงเศรษฐกิจพิเศษภาคตะวันออก (EEC) ตลอดจน นโยบาย Better Pattaya อันประกอบด้วย ๔ เป้าหมาย ๑๕ นโยบาย โดยเป้าหมายที่ ๓ สานต่อวิสัยทัศน์ “นี่โอพัทยา เพื่อการท่องเที่ยวอย่างยั่งยืน” นโยบายที่ ๓ ตลาดนาเกลือโฉมใหม่ ที่จอดรถ สะอาด สบาย เพิ่มพื้นที่ค้าขาย สร้างรายได้ชุมชน พัฒนาพื้นที่ลานโพธิ์นาเกลือ ให้มีความทันสมัยเหมาะกับการต้อนรับนักท่องเที่ยวมีอาคารจอดรถรองรับได้ ๒๓๙ คัน และยกระดับตลาดอาหารทะเลให้มีมาตรฐาน สะอาดสวยงาม มีพื้นที่ต้อนรับนักท่องเที่ยว ซื้อสินค้าต่างๆ มีร้านค้าปรุงอาหารพร้อมพื้นที่นั่งรับประทานอาหารริมทะเลมีสะพานที่เป็นจุดชมวิวอ่าวนาเกลือให้เป็นแหล่งท่องเที่ยวแห่งใหม่ที่เปี่ยมด้วยมนต์เสน่ห์ของอดีตผสานกับความทันสมัย ใครมาพัชยาต้องมานาเกลือ

ทั้งนี้ด้วยโครงการพัฒนาพื้นที่เพื่อสร้างอาคารจอดรถสำหรับตลาดจำหน่ายสินค้าของฝากเพื่อส่งเสริมการท่องเที่ยว ได้ดำเนินการก่อสร้างแล้วเสร็จและได้เปิดให้ประชาชนและนักท่องเที่ยว สามารถใช้บริการได้ตั้งแต่เดือนกรกฎาคม พ.ศ. ๒๕๖๖ เป็นต้นมา โดยสำนักยุทธศาสตร์และงบประมาณ ฝ่ายวิจัยและประเมินผล จึงจัดทำแบบสำรวจข้อมูล (แบบสอบถาม) ประมวลผลข้อมูลและประเมินผลความคิดเห็นและความพึงพอใจของประชาชนต่อโครงการพัฒนาพื้นที่เพื่อสร้างอาคารจอดรถ สำหรับจำหน่ายสินค้าของฝาก เพื่อส่งเสริมการท่องเที่ยว เมืองพัทยา ประจำปีงบประมาณ พ.ศ.๒๕๖๗ ในครั้งนี้ เพื่อเป็นข้อมูลในการประเมินผลสำเร็จของการดำเนินงานตามแนวทาง เป้าหมาย และนโยบายของผู้บริหาร อีกทั้งเป็นข้อมูลในการปรับปรุง แก้ไข และพัฒนาการให้บริการของเมืองพัทยาให้มีมาตรฐานและเป็นที่พึงพอใจของประชาชนต่อไปให้ดียิ่งขึ้น

#### ๒. วัตถุประสงค์

๒.๑ เพื่อสำรวจความคิดเห็นและประเมินความพึงพอใจของประชาชนต่อโครงการพัฒนาพื้นที่เพื่อสร้างอาคารจอดรถสำหรับตลาดจำหน่ายสินค้าของฝากเพื่อส่งเสริมการท่องเที่ยว เมืองพัทยา ประจำปีงบประมาณ พ.ศ.๒๕๖๗

๒.๒ เพื่อศึกษาข้อมูลความคิดเห็นและข้อเสนอแนะสำหรับปรับปรุง แก้ไข และพัฒนา ของเมืองพัทยา

#### ๓. ระยะเวลาและสถานที่ดำเนินการ

มิถุนายน – สิงหาคม ๒๕๖๗ ณ พื้นที่ ตลาดลานโพธิ์ นาเกลือ

#### ๔. ขั้นตอนการดำเนินการ

๑. จัดทำเครื่องมือเก็บรวบรวมข้อมูล (แบบสอบถาม)
๒. เก็บแบบสอบถามจากประชาชนผู้มารับบริการประชาชน ผู้มาใช้บริการอาคารจอดรถเมืองพัทยา (ตลาดลานโพธิ์) และประชาชนในพื้นที่ลานโพธิ์ นาเกลือ
๓. กำหนดรหัส ค่าตัวแปร คีย์ข้อมูลแบบสอบถามในโปรแกรม SPSS
๔. วิเคราะห์ข้อมูล ประมวลผล สรุปผลและข้อเสนอแนะ
๕. จัดทำบันทึกรายงานนายกเมืองพัทยา และแจ้งหน่วยงานทราบ

#### ๕. หน่วยงานที่รับผิดชอบ

ฝ่ายวิจัยและประเมินผล ส่วนยุทธศาสตร์การพัฒนา สำนักยุทธศาสตร์และงบประมาณ ร่วมกับสำนักปลัด เมืองพัทยา

#### ๖. ประชากรและกลุ่มเป้าหมาย

ประชากรที่ใช้ในการศึกษาครั้งนี้ คือ ประชาชนผู้มาใช้บริการอาคารจอดรถเมืองพัทยา (ตลาดลานโพธิ์) และประชาชนในพื้นที่ลานโพธิ์ นาเกลือ จำนวน ๒๐๐ คน

#### ๗. ผลที่คาดว่าจะได้รับ

๑. เพื่อทราบความคิดเห็นและความพึงพอใจ ของประชาชนต่อโครงการพัฒนาพื้นที่เพื่อสร้างอาคารจอดรถสำหรับตลาดจำหน่ายสินค้าของฝากเพื่อส่งเสริมการท่องเที่ยว เมืองพัทยา ประจำปีงบประมาณ พ.ศ.๒๕๖๗
๒. เพื่อใช้เป็นข้อมูลสำหรับเป็นข้อเสนอแนะและแนวทางแก้ไข ปรับปรุง และพัฒนาของเมืองพัทยาต่อไป

#### ๘. วิธีการเก็บรวบรวมข้อมูลและการวิเคราะห์ข้อมูล

##### การเก็บรวบรวมข้อมูล

เครื่องมือที่ใช้ในการเก็บรวบรวมข้อมูล คือ แบบสอบถาม (Questionnaire) ซึ่งแบ่งออกเป็น ๔ ตอน ได้แก่

- ตอนที่ ๑ เป็นแบบสอบถามข้อมูลทั่วไป ประกอบด้วย เพศ อายุ การศึกษา อาชีพ รายได้ สถานะผู้ขอรับบริการ ความถี่ในการมาพื้นที่ลานโพธิ์ และวัตถุประสงค์ในการมาพื้นที่ลานโพธิ์
- ตอนที่ ๒ เป็นแบบสอบถามความคิดเห็นต่ออาคารจอดรถเมืองพัทยา (ตลาดลานโพธิ์)
- ตอนที่ ๓ เป็นแบบสอบถามความคิดเห็นและความพึงพอใจต่อการใช้บริการอาคารจอดรถเมืองพัทยา
- ตอนที่ ๔ เป็นแบบสอบถามปลายเปิดความคิดเห็นและข้อเสนอแนะในการปรับปรุง แก้ไขและ พัฒนาการให้บริการอาคารจอดรถ (ตลาดลานโพธิ์) และการพัฒนาพื้นที่ลานโพธิ์

##### การวิเคราะห์ข้อมูล

การวิเคราะห์ข้อมูลสำหรับการประเมินผลครั้งนี้โดยใช้วิธีการประมวลผลค่าทางสถิติด้วยเครื่องคอมพิวเตอร์โปรแกรมสำเร็จรูป SPSS สถิติที่ใช้ในการวิเคราะห์ข้อมูล โดยการแจกแจงความถี่ ร้อยละ และอภิปรายผลโดยใช้สถิติเชิงพรรณนา (descriptive statistics) บรรยายลักษณะของข้อมูล

## ๙. เกณฑ์การประเมินและแปลผล

### เกณฑ์การให้คะแนน การประเมินด้านความคิดเห็น

|                   |                |   |
|-------------------|----------------|---|
| เห็นด้วยอย่างยิ่ง | กำหนดคะแนนเป็น | ๕ |
| เห็นด้วย          | กำหนดคะแนนเป็น | ๔ |
| ค่อนข้างเห็นด้วย  | กำหนดคะแนนเป็น | ๓ |
| เฉยๆ              | กำหนดคะแนนเป็น | ๒ |
| ไม่เห็นด้วย       | กำหนดคะแนนเป็น | ๑ |

### การแปลคะแนน

$$\begin{aligned} & (\text{คะแนนสูงสุด} - \text{คะแนนต่ำสุด}) / \text{จำนวนระดับ} \\ &= (๕ - ๑) / ๕ \\ &= ๐.๘๐ \end{aligned}$$

### ค่าเฉลี่ยความคิดเห็นระหว่าง

|             |         |                   |
|-------------|---------|-------------------|
| ๑.๐๐ - ๑.๘๐ | หมายถึง | ไม่เห็นด้วย       |
| ๑.๘๑ - ๒.๖๐ | หมายถึง | เฉยๆ              |
| ๒.๖๑ - ๓.๔๐ | หมายถึง | ค่อนข้างเห็นด้วย  |
| ๓.๔๑ - ๔.๒๐ | หมายถึง | เห็นด้วย          |
| ๔.๒๑ - ๕.๐๐ | หมายถึง | เห็นด้วยอย่างยิ่ง |

### เกณฑ์การให้คะแนน การประเมินด้านความพึงพอใจ

|            |                |   |
|------------|----------------|---|
| มากที่สุด  | กำหนดคะแนนเป็น | ๕ |
| มาก        | กำหนดคะแนนเป็น | ๔ |
| ปานกลาง    | กำหนดคะแนนเป็น | ๓ |
| น้อย       | กำหนดคะแนนเป็น | ๒ |
| น้อยที่สุด | กำหนดคะแนนเป็น | ๑ |

### การแปลคะแนน

$$\begin{aligned} & (\text{คะแนนสูงสุด} - \text{คะแนนต่ำสุด}) / \text{จำนวนระดับ} \\ &= (๕ - ๑) / ๕ \\ &= ๐.๘๐ \end{aligned}$$

### ค่าเฉลี่ยความพึงพอใจระหว่าง

|             |         |            |
|-------------|---------|------------|
| ๑.๐๐ - ๑.๘๐ | หมายถึง | น้อยที่สุด |
| ๑.๘๑ - ๒.๖๐ | หมายถึง | น้อย       |
| ๒.๖๑ - ๓.๔๐ | หมายถึง | ปานกลาง    |
| ๓.๔๑ - ๔.๒๐ | หมายถึง | มาก        |
| ๔.๒๑ - ๕.๐๐ | หมายถึง | มากที่สุด  |

หมายเหตุ: เกณฑ์การประเมินความพึงพอใจ ไม่น้อยกว่าร้อยละ ๗๐ ถือว่าผ่านเกณฑ์ (ตามเกณฑ์ประเมินประสิทธิภาพขององค์กรปกครองส่วนท้องถิ่น Local Performance Assessment : LPA)

**ส่วนที่ ๒**  
**การวิเคราะห์ข้อมูล**

**๒.๑ การวิเคราะห์ข้อมูลทั่วไป**

ตารางที่ ๑ การวิเคราะห์ข้อมูลทั่วไปของผู้ตอบแบบสอบถาม (จำนวน ๒๐๐ ชุด)

| เพศ                          | จำนวน      | คิดเป็นร้อยละ |
|------------------------------|------------|---------------|
| ชาย                          | ๖๕         | ๓๒.๕๐         |
| หญิง                         | ๑๒๕        | ๖๒.๕๐         |
| เพศทางเลือก                  | ๑๐         | ๕.๐๐          |
| <b>รวม</b>                   | <b>๒๐๐</b> | <b>๑๐๐.๐๐</b> |
| อายุ                         | จำนวน      | คิดเป็นร้อยละ |
| น้อยกว่า ๒๐ ปี               | ๗          | ๓.๕๐          |
| ๒๐ - ๒๙ ปี                   | ๕๗         | ๒๘.๕๐         |
| ๓๐ - ๓๙ ปี                   | ๕๒         | ๒๖.๐๐         |
| ๔๐ - ๔๙ ปี                   | ๓๘         | ๑๙.๐๐         |
| ๕๐ - ๕๙ ปี                   | ๓๖         | ๑๘.๐๐         |
| ๖๐ ปีขึ้นไป                  | ๑๐         | ๕.๐๐          |
| <b>รวม</b>                   | <b>๒๐๐</b> | <b>๑๐๐.๐๐</b> |
| การศึกษา                     | จำนวน      | คิดเป็นร้อยละ |
| ต่ำกว่าประถมศึกษา/ประถมศึกษา | ๒๐         | ๑๐.๐๐         |
| มัธยมศึกษา/ปวช.              | ๔๕         | ๒๒.๕๐         |
| อนุปริญญา/ปวส.               | ๖๑         | ๓๐.๕๐         |
| ปริญญาตรี                    | ๖๙         | ๓๔.๕๐         |
| สูงกว่าปริญญาตรี             | ๕          | ๒.๕๐          |
| <b>รวม</b>                   | <b>๒๐๐</b> | <b>๑๐๐.๐๐</b> |
| อาชีพ                        | จำนวน      | คิดเป็นร้อยละ |
| พนักงาน/ลูกจ้างบริษัทเอกชน   | ๖๕         | ๓๒.๕๐         |
| นักเรียน/นักศึกษา            | ๑๑         | ๕.๕๐          |
| พ่อบ้าน/แม่บ้าน              | ๑๒         | ๖.๐๐          |
| รับราชการ/รัฐวิสาหกิจ        | ๒๐         | ๑๐.๐๐         |
| ประกอบธุรกิจส่วนตัว/ค้าขาย   | ๖๒         | ๓๑.๐๐         |
| รับจ้างทั่วไป                | ๓๐         | ๑๕.๐๐         |
| <b>รวม</b>                   | <b>๒๐๐</b> | <b>๑๐๐.๐๐</b> |

ตารางที่ ๑ (ต่อ) การวิเคราะห์ข้อมูลทั่วไปของผู้ตอบแบบสอบถาม (จำนวน ๒๐๐ ชุด)

| รายได้   | จำนวน      | คิดเป็นร้อยละ |
|--|------------|---------------|
| ต่ำกว่า ๑๐,๐๐๑ บาท   | ๒๗         | ๑๓.๕๐         |
| ๑๐,๐๐๑ - ๒๐,๐๐๐ บาท  | ๑๐๙        | ๕๔.๕๐         |
| ๒๐,๐๐๑ - ๓๐,๐๐๐ บาท  | ๓๙         | ๑๙.๕๐         |
| ๓๐,๐๐๑ - ๔๐,๐๐๐ บาท  | ๑๕         | ๗.๕๐          |
| ๔๐,๐๐๑ - ๕๐,๐๐๐ บาท  | ๙          | ๔.๕๐          |
| มากกว่า ๕๐,๐๐๐ บาทขึ้นไป   | ๑          | ๐.๕๐          |
| <b>รวม</b>   | <b>๒๐๐</b> | <b>๑๐๐.๐๐</b> |
| <b>สถานะผู้มาใช้บริการ</b>   |            |               |
| ประชาชนทั่วไป  | ๑๐๖        | ๕๓.๐๐         |
| นักท่องเที่ยว  | ๕๕         | ๒๗.๕๐         |
| ผู้ประกอบการ พ่อค้า/แม่ค้า หรือลูกจ้าง                             | ๓๔         | ๑๗.๐๐         |
| หน่วยงานราชการ   | ๕          | ๒.๕๐          |
| <b>รวม</b>   | <b>๒๐๐</b> | <b>๑๐๐.๐๐</b> |
| <b>ภายในเดือนที่ผ่านมาท่านมาพื้นที่ลานโพธิ์ ทั้งหมดกี่ครั้ง</b>    |            |               |
| ๑ - ๒ ครั้ง  | ๑๑๑        | ๕๕.๕๐         |
| ๓ - ๔ ครั้ง  | ๔๕         | ๒๒.๕๐         |
| ๕ - ๖ ครั้ง  | ๔          | ๒.๐๐          |
| ตั้งแต่ ๗ ครั้งขึ้นไป  | ๔๐         | ๒๐.๐๐         |
| <b>รวม</b>   | <b>๒๐๐</b> | <b>๑๐๐.๐๐</b> |
| <b>วัตถุประสงค์ที่ท่านมาพื้นที่ลานโพธิ์</b>                        |            |               |
| มาตลาดลานโพธิ์   | ๑๐๔        | ๕๒.๕๐         |
| มาร้านค้า/ร้านอาหาร ใกล้เคียง                                      | ๓๘         | ๑๙.๕๐         |
| มาสวนสาธารณะ   | ๖๑         | ๓๐.๕๐         |
| มาประกอบกิจการ/ค้าขาย/ร้านค้า<br>หรือ ลูกจ้างในพื้นที่             | ๔๐         | ๒๐.๐๐         |
| อื่นๆ  | ๒          | ๐.๕๐          |
| <b>รวม</b>   | <b>๒๔๕</b> | <b>๑๐๐.๐๐</b> |
| <b>ท่านเคยใช้บริการอาคารจอดรถเมืองพัทยา (ตลาดลานโพธิ์) หรือไม่</b> |            |               |
| เคย  | ๑๓๗        | ๖๘.๕๐         |
| ไม่เคย   | ๖๓         | ๓๑.๕๐         |
| <b>รวม</b>   | <b>๒๐๐</b> | <b>๑๐๐.๐๐</b> |



จากตารางที่ ๑ พบว่า ผู้ตอบแบบสอบถามส่วนใหญ่เป็นเพศหญิงมากที่สุด จำนวน ๑๒๕ คน คิดเป็นร้อยละ ๖๒.๕๐ เพศชาย จำนวน ๖๕ คน คิดเป็นร้อยละ ๓๒.๕๐ และเพศทางเลือก จำนวน ๑๐ คน คิดเป็นร้อยละ ๕.๐๐ สามารถวิเคราะห์ ได้ดังนี้

- ผู้ตอบแบบสอบถามส่วนใหญ่ มีช่วงอายุระหว่าง ๒๐ - ๒๙ ปี จำนวน ๕๗ คน มากที่สุด คิดเป็นร้อยละ ๒๘.๕๐ รองลงมาคือ ช่วงอายุระหว่าง ๓๐ - ๓๙ ปี จำนวน ๕๒ คน คิดเป็นร้อยละ ๒๖.๐๐ ช่วงอายุระหว่าง ๔๐ - ๔๙ ปี จำนวน ๓๘ คน คิดเป็นร้อยละ ๑๙.๐๐ ช่วงอายุระหว่าง ๕๐ - ๕๙ ปี จำนวน ๓๖ คน คิดเป็นร้อยละ ๑๘.๐๐ อายุ ๖๐ ปีขึ้นไป จำนวน ๑๐ คน คิดเป็นร้อยละ ๕.๐๐ และอายุน้อยกว่า ๒๐ ปี จำนวน ๗ คน คิดเป็นร้อยละ ๓.๕๐

- ผู้ตอบแบบสอบถามส่วนใหญ่ มีการศึกษาระดับปริญญาตรี มากที่สุด จำนวน ๖๙ คน คิดเป็นร้อยละ ๓๔.๕๐ รองลงมาคือ ระดับอนุปริญญา/ปวส. จำนวน ๖๑ คน คิดเป็นร้อยละ ๓๐.๕๐ มัธยมศึกษา/ปวช. จำนวน ๔๕ คน คิดเป็นร้อยละ ๒๒.๕๐ ต่ำกว่าประถมศึกษา/ประถมศึกษา จำนวน ๒๐ คน คิดเป็นร้อยละ ๑๐.๐๐ และสูงกว่าปริญญาตรี จำนวน ๕ คน คิดเป็นร้อยละ ๒.๕๐

- ผู้ตอบแบบสอบถามส่วนใหญ่ ประกอบอาชีพ พนักงาน/ลูกจ้างบริษัทเอกชน จำนวน ๖๕ คน คิดเป็นร้อยละ ๓๒.๕๐ รองลงมาคือ ธุรกิจส่วนตัว/ค้าขาย จำนวน ๖๒ คน คิดเป็นร้อยละ ๓๑.๐๐ รับจ้างทั่วไป จำนวน ๓๐ คน คิดเป็นร้อยละ ๑๕.๐๐ รับราชการ/รัฐวิสาหกิจ จำนวน ๒๐ คน คิดเป็นร้อยละ ๑๐.๐๐ พ่อบ้าน/แม่บ้าน จำนวน ๑๒ คน คิดเป็นร้อยละ ๖.๐๐ และนักเรียน/นักศึกษา จำนวน ๑๑ คน คิดเป็นร้อยละ ๕.๕๐

- ผู้ตอบแบบสอบถามส่วนใหญ่ มีรายได้อยู่ในช่วง ๑๐,๐๐๑ - ๒๐,๐๐๐ บาท มากที่สุด จำนวน ๑๐๙ คน คิดเป็นร้อยละ ๕๔.๕๐ รองลงมาคือ รายได้ ๒๐,๐๐๑ - ๓๐,๐๐๐ บาท จำนวน ๓๙ คน คิดเป็นร้อยละ ๑๙.๕๐ รายได้ต่ำกว่า ๑๐,๐๐๑ บาท จำนวน ๒๗ คน คิดเป็นร้อยละ ๑๓.๕๐ รายได้ ๓๐,๐๐๑ - ๔๐,๐๐๐ บาท จำนวน ๑๕ คน คิดเป็นร้อยละ ๗.๕๐ รายได้ ๔๐,๐๐๑ - ๕๐,๐๐๐ บาท จำนวน ๙ คน คิดเป็นร้อยละ ๔.๕๐ และ รายได้มากกว่า ๕๐,๐๐๐ บาทขึ้นไป จำนวน ๑ คน คิดเป็นร้อยละ ๐.๕๐

- ผู้ตอบแบบสอบถามส่วนใหญ่ มีสถานะผู้มาใช้บริการมากที่สุด คือประชาชนทั่วไป จำนวน ๑๐๖ ราย คิดเป็น ๕๓.๐๐ รองลงมาคือนักท่องเที่ยว จำนวน ๕๕ ราย คิดเป็นร้อยละ ๒๗.๕๐ ผู้ประกอบการ พ่อค้า/แม่ค้า หรือลูกจ้าง จำนวน ๓๔ ราย คิดเป็นร้อยละ ๑๗.๐๐ และหน่วยงานราชการจำนวน ๕ ราย คิดเป็นร้อยละ ๒.๕๐

- ผู้ตอบแบบสอบถามส่วนใหญ่ ภายในเดือนที่ผ่านมาพื้นที่ลานโพธิ์ มากที่สุดคือ ๑ - ๒ ครั้ง จำนวน ๑๑๑ ราย คิดเป็นร้อยละ ๕๕.๕๐ รองลงมาคือ ๓ - ๔ ครั้ง จำนวน ๔๕ ราย คิดเป็นร้อยละ ๒๒.๕๐ ตั้งแต่ ๗ ครั้งขึ้นไป จำนวน ๔๐ ราย คิดเป็นร้อยละ ๒๐.๐๐ และ ๕ - ๖ ครั้ง จำนวน ๔ ราย คิดเป็นร้อยละ ๒.๐๐

- ผู้ตอบแบบสอบถามส่วนใหญ่ มีวัตถุประสงค์ที่มาพื้นที่นาเกลือมากที่สุด คือ มาตลาดลานโพธิ์ จำนวน ๑๐๔ ราย คิดเป็นร้อยละ ๔๒.๔๕ รองลงมาคือ มาสวนสาธารณะ จำนวน ๖๑ ราย คิดเป็นร้อยละ ๒๙.๙๐ มาประกอบกิจการ/ค้าขาย/ร้านค้า หรือลูกจ้างในพื้นที่ จำนวน ๔๐ ราย คิดเป็นร้อยละ ๑๖.๓๓

มาร้านค้า/ร้านอาหาร ใกล้เคียง จำนวน ๓๘ ราย คิดเป็นร้อยละ ๑๕.๕๑ และอื่นๆ จำนวน ๒ ราย คิดเป็นร้อยละ ๐.๘๑

- โดยผู้ตอบแบบสอบถามส่วนใหญ่ เคยใช้บริการอาคารจอดรถเมืองพัทยา (ตลาดลานโพธิ์) มากที่สุด จำนวน ๑๓๗ ราย คิดเป็นร้อยละ ๖๘.๕๐ และ ไม่เคยใช้บริการอาคารจอดรถเมืองพัทยา (ตลาดลานโพธิ์) จำนวน ๖๓ ราย คิดเป็นร้อยละ ๓๑.๕๐

## ๒.๒ การวิเคราะห์ข้อมูลความคิดเห็นต่ออาคารจอดรถเมืองพัทยา (ตลาดลานโพธิ์)

ตารางที่ ๒ วิเคราะห์ข้อมูลความคิดเห็นต่ออาคารจอดรถเมืองพัทยา (ตลาดลานโพธิ์)

| ประเด็นคำถาม   | ความคิดเห็น (%)   |                |                  |              |             | $(\bar{X})$ | (S.D.)       | ระดับ           |
|--|-------------------|----------------|------------------|--------------|-------------|-------------|--------------|-----------------|
|  | เห็นด้วยอย่างยิ่ง | เห็นด้วย       | ค่อนข้างเห็นด้วย | เฉยๆ         | ไม่เห็นด้วย |             |              |                 |
| ๒.๑ ท่านคิดว่าอาคารจอดรถสามารถเพิ่มพื้นที่จอดรถได้มากขึ้น  | ๒๙.๕๐<br>(๕๙)     | ๕๖.๐๐<br>(๑๑๒) | ๙.๐๐<br>(๑๘)     | ๕.๐๐<br>(๑๐) | ๐.๕๐<br>(๑) | ๔.๐๙        | ๐.๗๙๑        | เห็นด้วย        |
| ๒.๒ ท่านคิดว่าอาคารจอดรถสามารถช่วยแก้ไขปัญหที่จอดรถไม่เพียงพอต่อความต้องการของประชาชนและนักท่องเที่ยวได้ | ๓๑.๐๐<br>(๖๒)     | ๕๔.๐๐<br>(๑๐๘) | ๑๐.๕๐<br>(๒๑)    | ๓.๕๐<br>(๗)  | ๑.๐๐<br>(๒) | ๔.๐๔        | ๐.๗๕๓        | เห็นด้วย        |
| ๒.๓ ท่านคิดว่าปัญหาที่จอดรถและการจราจร บริเวณตลาดลานโพธิ์ มีการจัดระเบียบเกิดความเรียบร้อยมากขึ้น        | ๒๕.๐๐<br>(๕๐)     | ๕๘.๕๐<br>(๑๑๗) | ๑๑.๕๐<br>(๒๓)    | ๕.๐๐<br>(๑๐) | ๐.๐๐<br>(๐) | ๔.๐๔        | ๐.๗๕๓        | เห็นด้วย        |
| ๒.๔ ท่านคิดว่าอาคารจอดรถช่วยส่งเสริมให้มีปริมาณนักท่องเที่ยวและผู้มาใช้บริการจับจ่ายใช้สอยเพิ่มมากขึ้น   | ๒๙.๐๐<br>(๕๘)     | ๔๘.๐๐<br>(๙๖)  | ๑๖.๐๐<br>(๓๒)    | ๖.๕๐<br>(๑๓) | ๐.๕๐<br>(๑) | ๓.๙๙        | ๐.๘๗๑        | เห็นด้วย        |
| ๒.๕ ท่านคิดว่าอาคารจอดรถมีส่วนช่วยกระตุ้นเศรษฐกิจในชุมชน ตลาดลานโพธิ์ และร้านค้าในพื้นที่                | ๒๙.๐๐<br>(๕๘)     | ๔๔.๕๐<br>(๘๙)  | ๒๐.๕๐<br>(๔๑)    | ๔.๕๐<br>(๙)  | ๑.๕๐<br>(๓) | ๓.๙๕        | ๐.๙๐๑        | เห็นด้วย        |
| <b>รวมเฉลี่ย</b>   | <b>๒๘.๗๐</b>      | <b>๕๒.๒๐</b>   | <b>๑๓.๕๐</b>     | <b>๔.๙๐</b>  | <b>๐.๗๐</b> | <b>๔.๐๑</b> | <b>๐.๘๑๔</b> | <b>เห็นด้วย</b> |

จากตารางที่ ๒ พบว่าผู้ตอบแบบสอบถาม มีระดับความคิดเห็น ประเด็นคำถาม ๒.๑) ท่านคิดว่าอาคารจอดรถสามารถเพิ่มพื้นที่จอดรถได้มากขึ้น อยู่ในระดับเห็นด้วย โดยมีค่าเฉลี่ย ( $\bar{X}$ ) = ๔.๐๙ คิดเป็นร้อยละ ๘๑.๘๐ ๒.๒) ท่านคิดว่าอาคารจอดรถสามารถช่วยแก้ไขปัญหที่จอดรถไม่เพียงพอต่อความต้องการของประชาชนและนักท่องเที่ยวได้ อยู่ในระดับเห็นด้วย โดยมีค่าเฉลี่ย ( $\bar{X}$ ) = ๔.๐๔ คิดเป็นร้อยละ ๘๐.๘๐ ๒.๓) ท่านคิดว่าปัญหาที่จอดรถและการจราจร บริเวณตลาดลานโพธิ์ มีการจัดระเบียบเกิดความเรียบร้อยมากขึ้น อยู่ในระดับเห็นด้วย โดยมีค่าเฉลี่ย ( $\bar{X}$ ) = ๔.๐๔ คิดเป็นร้อยละ ๘๐.๘๐ ๒.๔) ท่านคิดว่าอาคารจอดรถช่วยส่งเสริมให้มีปริมาณนักท่องเที่ยวและผู้มาใช้บริการจับจ่ายใช้สอยเพิ่มมากขึ้น อยู่ในระดับเห็นด้วย โดยมีค่าเฉลี่ย ( $\bar{X}$ ) = ๓.๙๙ คิดเป็นร้อยละ ๗๙.๘๐ ๒.๕) ท่านคิดว่าอาคารจอดรถมีส่วนช่วยกระตุ้นเศรษฐกิจในชุมชน ตลาดลานโพธิ์ และร้านค้าในพื้นที่ อยู่ในระดับเห็นด้วย โดยมีค่าเฉลี่ย ( $\bar{X}$ ) = ๓.๙๕ คิดเป็นร้อยละ ๗๙.๐๐ และ ความสรุประดับความคิดเห็นโดยรวม อยู่ในระดับเห็นด้วย ( $\bar{X}$ ) = ๔.๐๑ คิดเป็นร้อยละ ๘๐.๒๐

### ๒.๓ การวิเคราะห์ข้อมูลความพึงพอใจต่อการใช้บริการอาคารจอดรถเมืองพัทยา (ตลาดลานโพธิ์)

ตารางที่ ๓ วิเคราะห์ข้อมูลความพึงพอใจของประชาชนต่อการใช้บริการอาคารจอดรถเมืองพัทยา (ตลาดลานโพธิ์)

| ประเด็นคำถาม   | ความคิดเห็น (%) |               |               |             |             | $(\bar{X})$ | (S.D.)       | ระดับความพึงพอใจ |
|--|-----------------|---------------|---------------|-------------|-------------|-------------|--------------|------------------|
|  | มากที่สุด       | มาก           | ปานกลาง       | น้อย        | น้อยที่สุด  |             |              |                  |
| <b>๑. ด้านอาคารสถานที่</b>   |                 |               |               |             |             |             |              |                  |
| ๑.๑ ท่านมีความพึงพอใจเกี่ยวกับความเหมาะสมของสถานที่ตั้งอาคารจอดรถเพียงใด | ๔๓.๗๙<br>(๖๐)   | ๓๘.๖๙<br>(๕๓) | ๑๔.๖๐<br>(๒๐) | ๒.๙๒<br>(๔) | ๐.๐๐<br>(๐) | ๔.๒๓        | ๐.๘๐๗        | มากที่สุด        |
| ๑.๒ ท่านได้รับความสะดวกในการหาที่จอดรถภายในอาคาร                         | ๓๖.๔๙<br>(๕๐)   | ๔๕.๙๘<br>(๖๓) | ๑๕.๓๓<br>(๒๑) | ๒.๒๐<br>(๓) | ๐.๐๐<br>(๐) | ๔.๑๗        | ๐.๗๖๓        | มาก              |
| ๑.๓ ความเพียงพอของที่จอดรถภายในอาคาร                                     | ๔๑.๖๐<br>(๕๗)   | ๓๙.๔๒<br>(๕๔) | ๑๔.๖๐<br>(๒๐) | ๔.๓๘<br>(๖) | ๐.๐๐<br>(๐) | ๔.๑๘        | ๐.๘๔๒        | มาก              |
| ๑.๔ ความสะอาดของสถานที่โดยรวม  | ๔๔.๕๓<br>(๖๑)   | ๓๘.๖๘<br>(๕๓) | ๑๔.๖๐<br>(๒๐) | ๒.๑๙<br>(๓) | ๐.๐๐<br>(๐) | ๔.๒๖        | ๐.๗๘๖        | มากที่สุด        |
| <b>รวมเฉลี่ย</b>   | <b>๔๑.๖๐</b>    | <b>๔๐.๖๙</b>  | <b>๑๔.๗๘</b>  | <b>๒.๙๒</b> | <b>๐.๐๐</b> | <b>๔.๒๑</b> | <b>๐.๘๐๐</b> | <b>มาก</b>       |
| <b>๒. ด้านการจัดการจราจร</b>   |                 |               |               |             |             |             |              |                  |
| ๒.๑ ท่านมีความพึงพอใจต่อการจัดการด้านการจราจรภายในอาคารที่จอดรถ          | ๓๒.๘๕<br>(๔๕)   | ๔๕.๙๘<br>(๖๓) | ๑๘.๙๘<br>(๒๖) | ๑.๕๖<br>(๒) | ๐.๗๓<br>(๑) | ๔.๐๙        | ๐.๘๐๐        | มาก              |

|         |  |  |  |  |  |  |  |  |
|---------|--|--|--|--|--|--|--|--|
| เพียงใด |  |  |  |  |  |  |  |  |
|---------|--|--|--|--|--|--|--|--|

ตารางที่ ๓ (ต่อ) วิเคราะห์ข้อมูลความพึงพอใจของประชาชนต่อการใช้บริการอาคารจอดรถเมืองพัทยา (ตลาดลานโพธิ์)

| ประเด็นคำถาม  | ความคิดเห็น (%) |               |               |             |             | $\bar{X}$   | (S.D.)       | ระดับความพึงพอใจ |
|---|-----------------|---------------|---------------|-------------|-------------|-------------|--------------|------------------|
|   | มากที่สุด       | มาก           | ปานกลาง       | น้อย        | น้อยที่สุด  |             |              |                  |
| ๒.๒ ท่านมีความพึงพอใจต่อการจัดการด้านการจราจรบริเวณโดยรอบอาคารสวนสาธารณะ และตลาดลานโพธิ์เพียงใด                                   | ๓๓.๕๘<br>(๔๖)   | ๔๕.๒๕<br>(๖๒) | ๑๘.๒๕<br>(๒๕) | ๒.๑๙<br>(๓) | ๐.๗๓<br>(๑) | ๔.๐๙        | ๐.๘๑๘        | มาก              |
| <b>รวมเฉลี่ย</b>  | <b>๓๓.๒๒</b>    | <b>๔๕.๖๒</b>  | <b>๑๘.๖๑</b>  | <b>๑.๘๓</b> | <b>๐.๗๓</b> | <b>๔.๐๙</b> | <b>๐.๘๐๙</b> | <b>มาก</b>       |
| <b>๓. ด้านการรักษาความปลอดภัยของเจ้าหน้าที่เทศกิจ</b>   |                 |               |               |             |             |             |              |                  |
| ๓.๑ ท่านมีความพึงพอใจเกี่ยวกับการปฏิบัติการรักษาความปลอดภัยและอำนวยความสะดวกของเจ้าหน้าที่เทศกิจที่บริเวณอาคารจอดรถมากน้อยเพียงใด | ๓๓.๕๘<br>(๔๖)   | ๕๑.๘๒<br>(๗๑) | ๑๑.๖๘<br>(๑๖) | ๒.๑๙<br>(๓) | ๐.๗๓<br>(๑) | ๔.๑๕        | ๐.๗๖๖        | มาก              |
| ๓.๒ ความเพียงพอของจำนวนเจ้าหน้าที่เทศกิจ  | ๓๑.๓๙<br>(๔๓)   | ๔๓.๐๖<br>(๕๙) | ๒๓.๓๖<br>(๓๒) | ๒.๑๙<br>(๓) | ๐.๐๐<br>(๐) | ๔.๐๔        | ๐.๗๙๙        | มาก              |
| <b>รวมเฉลี่ย</b>  | <b>๓๒.๔๙</b>    | <b>๔๗.๔๔</b>  | <b>๑๗.๕๒</b>  | <b>๒.๑๙</b> | <b>๐.๓๗</b> | <b>๔.๑๐</b> | <b>๐.๗๘๓</b> | <b>มาก</b>       |
| <b>๔.ด้านสิ่งอำนวยความสะดวก</b>   |                 |               |               |             |             |             |              |                  |
| ๔.๑ ความเพียงพอของป้ายบอกทาง เส้นทางจราจร และป้ายจราจร  | ๒๙.๙๓<br>(๔๑)   | ๓๓.๕๘<br>(๔๖) | ๒๙.๙๒<br>(๔๑) | ๕.๑๑<br>(๗) | ๑.๔๖<br>(๒) | ๓.๘๕        | ๐.๙๕๙        | มาก              |
| ๔.๒ ความเพียงพอของแสงสว่างภายในอาคารจอดรถ   | ๓๒.๑๒<br>(๔๔)   | ๕๒.๕๕<br>(๗๒) | ๑๓.๑๔<br>(๑๘) | ๒.๑๙<br>(๓) | ๐.๐๐<br>(๐) | ๔.๑๕        | ๐.๗๒๓        | มาก              |
| ๔.๓ ความสะอาด และความเพียงพอของห้องน้ำ  | ๓๓.๕๘<br>(๔๖)   | ๔๖.๗๑<br>(๖๔) | ๑๕.๓๓<br>(๒๑) | ๔.๓๘<br>(๖) | ๐.๐๐<br>(๐) | ๔.๐๙        | ๐.๘๑๒        | มาก              |

|                      |       |       |       |      |      |      |       |     |
|----------------------|-------|-------|-------|------|------|------|-------|-----|
| รวมเฉลี่ย            | ๓๑.๘๘ | ๔๔.๒๘ | ๑๙.๔๖ | ๓.๙๐ | ๐.๔๙ | ๔.๐๓ | ๐.๘๓๑ | มาก |
| รวมเฉลี่ยทั้ง ๔ ด้าน | ๓๔.๘๐ | ๔๔.๕๑ | ๑๗.๕๙ | ๒.๗๑ | ๐.๔๐ | ๔.๑๑ | ๐.๘๐๖ | มาก |

จากตารางที่ ๓ พบว่า ผู้ตอบแบบสอบถามส่วนใหญ่มีความพึงพอใจต่อการใช้บริการอาคารจอดรถ เมืองพัทยา (ตลาดลานโพธิ์) โดยรวมทุกด้านอยู่ในระดับมาก โดยมีค่าเฉลี่ย ( $\bar{X}$ ) = ๔.๑๑ คิดเป็นร้อยละ ๘๒.๒๐ โดยสามารถเรียงลำดับความพึงพอใจต่อการให้บริการ (๑) ความพึงพอใจด้านอาคารสถานที่ มีค่าเฉลี่ย ( $\bar{X}$ ) = ๔.๒๑ คิดเป็นร้อยละ ๘๔.๒๐ (๒) ความพึงพอใจด้านการรักษาความปลอดภัยของเจ้าหน้าที่เทศกิจ มีค่าเฉลี่ย ( $\bar{X}$ ) = ๔.๑๐ คิดเป็นร้อยละ ๘๒.๐๐ (๓) ความพึงพอใจด้านการจัดการจราจร มีค่าเฉลี่ย ( $\bar{X}$ ) = ๔.๐๙ คิดเป็นร้อยละ ๘๑.๘๐ และ (๔) ความพึงพอใจด้านสิ่งอำนวยความสะดวก มีค่าเฉลี่ย ( $\bar{X}$ ) = ๔.๐๓ คิดเป็นร้อยละ ๘๐.๖๐ เมื่อพิจารณาเป็นรายด้านสามารถวิเคราะห์ข้อมูลได้ดังนี้

๑. **ด้านอาคารสถานที่** พบว่า ประชาชนมีความพึงพอใจโดยรวม คิดเป็นร้อยละ ๘๔.๒๐ เมื่อแยกพิจารณาเป็นประเด็น พบว่าประชาชนมีความพึงพอใจมากที่สุด คือความสะอาดของสถานที่โดยรวม คิดเป็นร้อยละ ๘๕.๒๐ รองลงมา คือความเหมาะสมของสถานที่ตั้งอาคารจอดรถ คิดเป็นร้อยละ ๘๔.๖๐ ด้านความเพียงพอของที่จอดรถภายในอาคาร คิดเป็นร้อยละ ๘๓.๖๐ และความสะดวกในการหาที่จอดรถภายในอาคาร มีความพึงพอใจน้อยที่สุด คิดเป็นร้อยละ ๘๓.๔๐

๒. **ด้านการจัดการจราจร** พบว่า ประชาชนมีความพึงพอใจโดยรวม คิดเป็นร้อยละ ๘๑.๘๐ เมื่อแยกพิจารณาเป็นประเด็น พบว่าประชาชนมีความพึงพอใจด้านการจัดการด้านการจราจรภายในอาคารที่จอดรถ และการจัดการด้านการจราจรบริเวณโดยรอบอาคารสวนสาธารณะ และตลาดลานโพธิ์เท่ากัน คิดเป็นร้อยละ ๘๑.๘๐

๓. **ด้านการรักษาความปลอดภัยของเจ้าหน้าที่เทศกิจ** พบว่า ประชาชนมีความพึงพอใจโดยรวม คิดเป็นร้อยละ ๘๒.๐๐ เมื่อแยกพิจารณาเป็นประเด็น พบว่าประชาชนมีความพึงพอใจมากที่สุด คือ การปฏิบัติการรักษาความปลอดภัยและอำนวยความสะดวกของเจ้าหน้าที่เทศกิจ คิดเป็นร้อยละ ๘๓.๐๐ รองลงมา คือ ความเพียงพอของเจ้าหน้าที่เทศกิจ คิดเป็นร้อยละ ๘๐.๘๐

๔. **ด้านสิ่งอำนวยความสะดวก** พบว่า ประชาชนมีความพึงพอใจโดยรวม คิดเป็นร้อยละ ๘๐.๖๐ เมื่อแยกพิจารณาเป็นประเด็น พบว่า ประชาชนมีความพึงพอใจมากที่สุด คือ ความเพียงพอของแสงสว่างภายในอาคารจอดรถ คิดเป็นร้อยละ ๘๓.๐๐ รองลง คือ ความสะอาดและความพอเพียงของห้องน้ำ คิดเป็นร้อยละ ๘๑.๘๐ และความเพียงพอของป้ายบอกทาง เส้นจราจร และป้ายจราจร คิดเป็นร้อยละ ๗๗.๐๐

๒.๔ ความคิดเห็นและข้อเสนอแนะในการปรับปรุง/แก้ไข/พัฒนาการให้บริการของ อาคารจอดรถเมือง  
พญา (ตลาดลานโพธิ์) และการพัฒนาพื้นที่ลานโพธิ์

ตารางที่ ๔ แสดงรายละเอียดความคิดเห็นและข้อเสนอแนะ

| ความคิดเห็น/ข้อเสนอแนะ   | ความถี่ |
|--|---------|
| ๑. ชมเชย พึงพอใจ โดยรวมดี  | ๖       |
| ๒. ควรเพิ่มจำนวนป้ายบอกทางเข้า-ออกที่จอดรถ บนถนนสายหลัก ให้มากขึ้น เพื่อให้มีความชัดเจนกว่าเดิมเนื่องจากจำนวนป้ายบอกทางน้อย อีกทั้งเกิดความสับสนของป้ายในการเข้า-ออก และการขึ้น-ลงอาคาร จากการสลับทางขึ้น-ลงของอาคารและทางเข้า-ออก ควรปรับปรุงป้าย | ๘       |
| ๓. ควรปรับปรุงความสะอาดของห้องน้ำ และบำรุงรักษาที่ชำรุดเสียหายให้สามารถใช้งานได้ปกติ พร้อมทั้งควรมีป้ายบอกทางและป้ายบอกจุดที่ตั้งของห้องน้ำ  | ๖       |
| ๔. ทางขึ้นลงมีความชันและแคบ ทางเลี้ยวแคบ อยากให้ปรับปรุงแก้ไข  | ๒๔      |
| ๕. อยากให้เพิ่มจำนวนถังขยะให้มากขึ้น   | ๑       |
| ๖. รถคันใหญ่หรือรถสูง รู้สึกคับแคบ ขึ้นลงลำบาก และบางคันไม่สามารถเข้าจอดในอาคารได้   | ๕       |
| ๗. อยากให้ปรับเปลี่ยนทางเข้า-ออก และทางขึ้นลงอาคาร เป็นแบบเดิม เพราะเกิดความสับสนทำให้เกิดอุบัติเหตุ   | ๑       |
| ๘. อยากให้เจ้าหน้าที่เทศกิจอำนวยความสะดวกในการโบกรถ โดยรอบ ทางเข้าทางออก และทางขึ้นลงให้มากขึ้น  | ๖       |
| ๙. อยากให้มีที่นั่งที่นันทนาการ สามารถนั่งทานอาหารได้เหมือนเดิม หรือจัดโซนให้มีที่นั่งที่สามารถนั่งทานได้  | ๑๐      |
| ๑๐. ที่จอดรถไม่เพียงพอ อยากให้เพิ่มปริมาณพื้นที่จอด  | ๒       |
| ๑๑. อยากให้มีการปรับปรุงที่จอดรถจักรยานยนต์ด้านนอกอาคาร การวางแผงเหล็กกัน ทำให้รถที่ไม่ชำนาญเหยียบ ส่งผลให้เกิดอุบัติเหตุตามมา แนะนำให้ทำสีเป็นแนวแทน  | ๒       |

## ส่วนที่ ๓

### สรุปผลและข้อเสนอแนะ

#### ๓.๑ สรุปผล

##### สรุปข้อมูลทั่วไปของผู้ตอบแบบสอบถาม

จากการวิเคราะห์และประเมินความพึงพอใจของประชาชนต่อโครงการพัฒนาพื้นที่เพื่อสร้างอาคารจอดรถสำหรับตลาดจำหน่ายสินค้าของฝากเพื่อส่งเสริมการท่องเที่ยว เมืองพัทยา ประจำปีงบประมาณ พ.ศ.๒๕๖๗ จากการเก็บตัวอย่างแบบสอบถามจำนวน ๒๐๐ คน ผู้ตอบแบบสอบถามส่วนใหญ่เป็นเพศหญิง คิดเป็นร้อยละ ๖๒.๕๐ มีช่วงอายุระหว่าง ๒๐ - ๒๙ ปี คิดเป็นร้อยละ ๒๘.๕๐ ส่วนใหญ่มีระดับการศึกษา ระดับปริญญาตรี คิดเป็นร้อยละ ๓๔.๕๐ ประกอบอาชีพ พนักงาน/ลูกจ้างบริษัทเอกชน คิดเป็นร้อยละ ๓๒.๕๐ โดยมีรายได้อยู่ในช่วง ๑๐,๐๐๐ - ๒๐,๐๐๐ บาท มากที่สุด คิดเป็นร้อยละ ๕๔.๕๐ โดยผู้มาใช้บริการส่วนใหญ่ คือประชาชนทั่วไป คิดเป็นร้อยละ ๕๓.๐๐ ผู้ตอบแบบสอบถามส่วนใหญ่ ภายในเดือนที่ผ่านมาพื้นที่ลานโพธิ์ ๑ - ๒ ครั้ง คิดเป็นร้อยละ ๕๕.๕๐ โดยส่วนใหญ่มีวัตถุประสงค์เพื่อมาตลาดลานโพธิ์ คิดเป็นร้อยละ ๔๒.๔๕ และผู้ตอบแบบสอบถามส่วนใหญ่ เคยใช้บริการอาคารจอดรถเมืองพัทยา คิดเป็นร้อยละ ๖๘.๕๐ จากการวิเคราะห์ข้อมูลพบว่าประชาชนมีความคิดเห็นต่อโครงการพัฒนาพื้นที่เพื่อสร้างอาคารจอดรถสำหรับตลาดจำหน่ายสินค้าของฝากเพื่อส่งเสริมการท่องเที่ยว เมืองพัทยา ประจำปีงบประมาณ พ.ศ.๒๕๖๗ โดยรวมทุกด้านอยู่ในระดับเห็นด้วย คิดเป็นร้อยละ ๘๐.๒๐ และมีระดับความพึงพอใจต่อการใช้บริการอาคารจอดรถเมืองพัทยา (ตลาดลานโพธิ์) โดยรวมทุกด้านอยู่ในระดับพึงพอใจมาก คิดเป็นร้อยละ ๘๒.๒๐ โดยสามารถสรุปแต่ละด้านได้ดังนี้

ตารางที่ ๕ แสดงข้อมูลผลการประเมินความคิดเห็นต่ออาคารจอดรถเมืองพัทยา (ตลาดลานโพธิ์)

| ประเด็นคำถาม   | ค่าเฉลี่ย ( $\bar{X}$ ) | ร้อยละ       | ความหมาย        |
|--|-------------------------|--------------|-----------------|
| ๑. อาคารจอดรถสามารถเพิ่มพื้นที่จอดรถได้มากขึ้น   | ๔.๐๙                    | ๘๑.๘๐        | เห็นด้วย        |
| ๒. อาคารจอดรถสามารถช่วยแก้ไขปัญหาที่จอดรถไม่เพียงพอต่อความต้องการของประชาชนและนักท่องเที่ยวได้ | ๔.๐๔                    | ๘๐.๘๐        | เห็นด้วย        |
| ๓. ปัญหาที่จอดรถและการจราจร บริเวณตลาดลานโพธิ์ มีการจัดระเบียบเกิดความเรียบร้อยมากขึ้น         | ๔.๐๔                    | ๘๐.๘๐        | เห็นด้วย        |
| ๔. อาคารจอดรถช่วยส่งเสริมให้มีปริมาณนักท่องเที่ยวและผู้มาใช้บริการจับจ่ายใช้สอยเพิ่มมากขึ้น    | ๓.๙๙                    | ๗๙.๘๐        | เห็นด้วย        |
| ๕. อาคารจอดรถมีส่วนช่วยกระตุ้นเศรษฐกิจในชุมชน ตลาดลานโพธิ์ และร้านค้าในพื้นที่                 | ๓.๙๕                    | ๗๙.๐๐        | เห็นด้วย        |
| <b>รวมทุกด้าน</b>  | <b>๔.๐๑</b>             | <b>๘๐.๒๐</b> | <b>เห็นด้วย</b> |

ตารางที่ ๖ แสดงข้อมูลผลการประเมินความพึงพอใจต่อการใช้บริการอาคารจอดรถเมืองพัทยา (ตลาดลานโพธิ์) จำนวน ๔ ด้าน

| ประเด็นคำถาม                                  | ค่าเฉลี่ย<br>( $\bar{X}$ ) | ร้อยละ | ความหมาย   |
|---|----------------------------|--------|------------|
| ๑.ด้านอาคารสถานที่                            | ๔.๒๑                       | ๘๔.๒๐  | พึงพอใจมาก |
| ๒.ด้านการจัดการจราจร                          | ๔.๐๙                       | ๘๑.๘๐  | พึงพอใจมาก |
| ๓.ด้านการรักษาความปลอดภัยของเจ้าหน้าที่เทศกิจ | ๔.๑๐                       | ๘๒.๐๐  | พึงพอใจมาก |
| ๔.ด้านสิ่งอำนวยความสะดวก                      | ๔.๐๓                       | ๘๐.๖๐  | พึงพอใจมาก |
| รวมทุกด้าน                                    | ๔.๑๑                       | ๘๒.๒๐  | พึงพอใจมาก |

ความพึงพอใจโดยรวมทุกด้านอยู่ในระดับความพึงพอใจมาก โดยสามารถเรียงลำดับได้ดังนี้ อันดับหนึ่งคือ ด้านอาคารสถานที่ที่มีระดับความพึงพอใจมากที่สุด คิดเป็นร้อยละ ๘๔.๒๐ รองลงมาคือ ด้านการรักษาความปลอดภัยของเจ้าหน้าที่เทศกิจ มีระดับความพึงพอใจ คิดเป็นร้อยละ ๘๒.๐๐ ด้านการจัดการจราจร มีระดับความพึงพอใจ คิดเป็นร้อยละ ๘๑.๘๐ และอันดับที่มีความพึงพอใจน้อยที่สุดคือ ด้านสิ่งอำนวยความสะดวก คิดเป็นร้อยละ ๘๐.๖๐ โดยในภาพรวมทุกด้านอยู่ในระดับพึงพอใจมาก คิดเป็นร้อยละ ๘๒.๒๐ คะแนน

### ๓.๒ ข้อเสนอแนะ

- **ด้านอาคารสถานที่** อาจพิจารณาจัดสถานที่จอดรถสำรองเพิ่ม เพื่อรองรับปริมาณนักท่องเที่ยวในช่วงวันหยุดเทศกาล การจัดงานกิจกรรมในอนาคต ที่มีแนวโน้มเพิ่มสูงขึ้นให้เพียงพอต่อการใช้งาน รองรับการพัฒนาในอนาคตไปพร้อมกัน ตลอดจนจัดพื้นที่สำหรับการจอดรถยนต์ขนาดใหญ่ รถหลังคาสูง หรือรถบัส ให้เหมาะสม เพื่อให้เกิดความคล่องตัวของการจราจร และความเป็นระเบียบเรียบร้อย

- **ด้านการจัดการจราจร** การจัดการจราจรภายในอาคารจอดรถประชาชนบางส่วนยังคงมีความสับสนจากทิศทางเดินรถที่ปรับเปลี่ยน อาจทำให้การจราจรไม่คล่องตัวเท่าที่ควรในช่วงที่มีปริมาณการใช้งานสูงช่วงวันหยุดยาวหรือเทศกาลงานต่างๆ การจัดการจราจรโดยรอบอาจเพิ่มมาตรการการแบ่งสัดส่วนการเดินรถที่ชัดเจนมากขึ้นเพื่อเพิ่มความคล่องตัวของการจราจรในช่วงที่มีการจราจรคับคั่ง ในจุดที่มีการจราจรสวนทางกัน เพื่อเพิ่มความคล่องตัวและความปลอดภัย ให้แก่ผู้ใช้รถใช้ถนนและคนเดินเท้า

- **ด้านการรักษาความปลอดภัยของเจ้าหน้าที่เทศกิจ** ควรมีการเตรียมความพร้อมของเจ้าหน้าที่อยู่เสมอ เพื่ออำนวยความสะดวกและดูแลความสงบเรียบร้อยให้กับประชาชนและนักท่องเที่ยว อาจเพิ่มการอำนวยความสะดวกระหว่างชั้นของอาคารจอดรถ เพื่อช่วยลดการเกิดอุบัติเหตุที่อาจเกิดขึ้นได้จากความสับสนและไม่ชำนาญของประชาชนและนักท่องเที่ยวที่มาใช้บริการอาคารจอดรถ



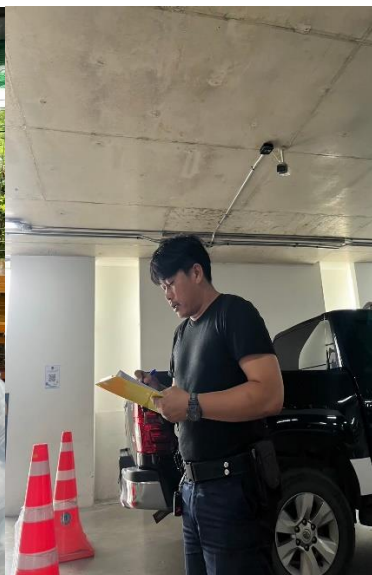
- **ด้านสิ่งอำนวยความสะดวก** อาจเพิ่มมาตรการทำความสะอาดห้องน้ำ ในช่วงที่ประชาชนมาใช้บริการอย่างหนาแน่น เพื่อเพิ่มความสะดวก สะดวกปลอดภัย ตลอดจนซ่อมบำรุงห้องน้ำให้สามารถใช้งานได้ปกติเพื่อให้เพียงพอกับการใช้งาน และเพิ่มป้ายบอกจุดของห้องน้ำอย่างทั่วถึงและเพียงพอ อีกทั้งควรเพิ่มป้ายบอกทางเข้าออกอาคาร เนื่องจากประชาชนและนักท่องเที่ยวยังคงมีความสับสนจากการสลับทางเข้า-ออก และทางขึ้นลงของอาคารจอดรถ พร้อมทั้งเพิ่มมาตรการด้านความปลอดภัย เพื่อป้องกันอุบัติเหตุที่อาจเกิดขึ้นได้บริเวณทางขึ้นลงอาคาร

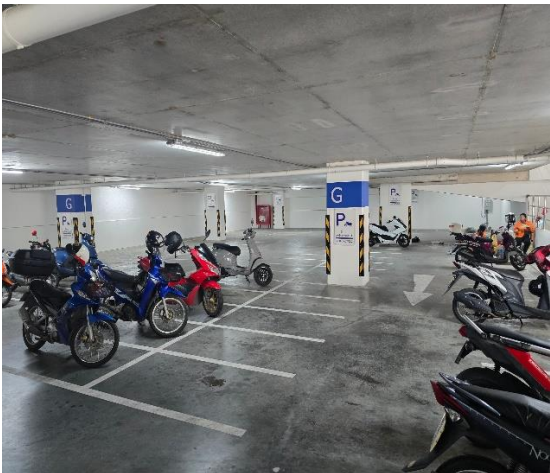
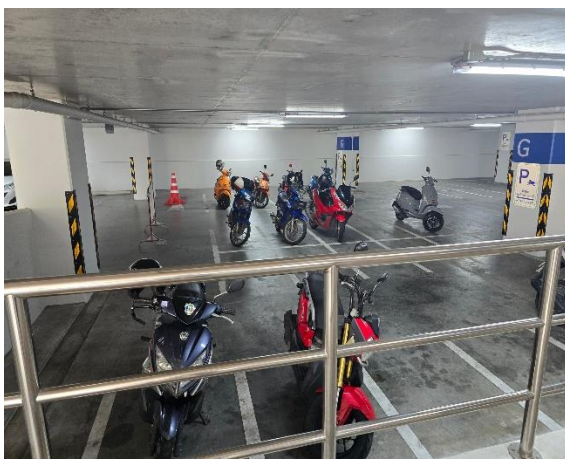
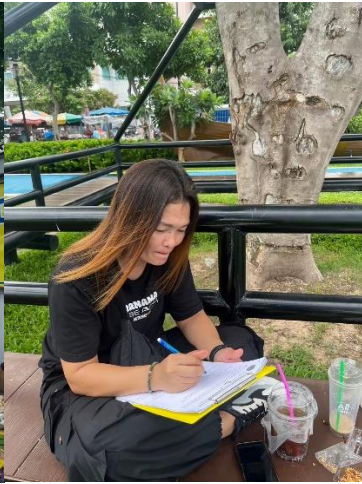
ภาคผนวก

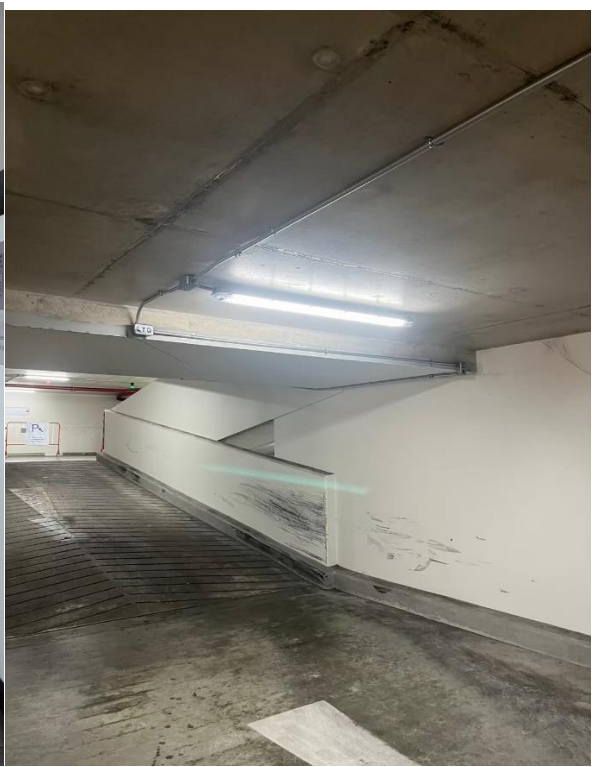




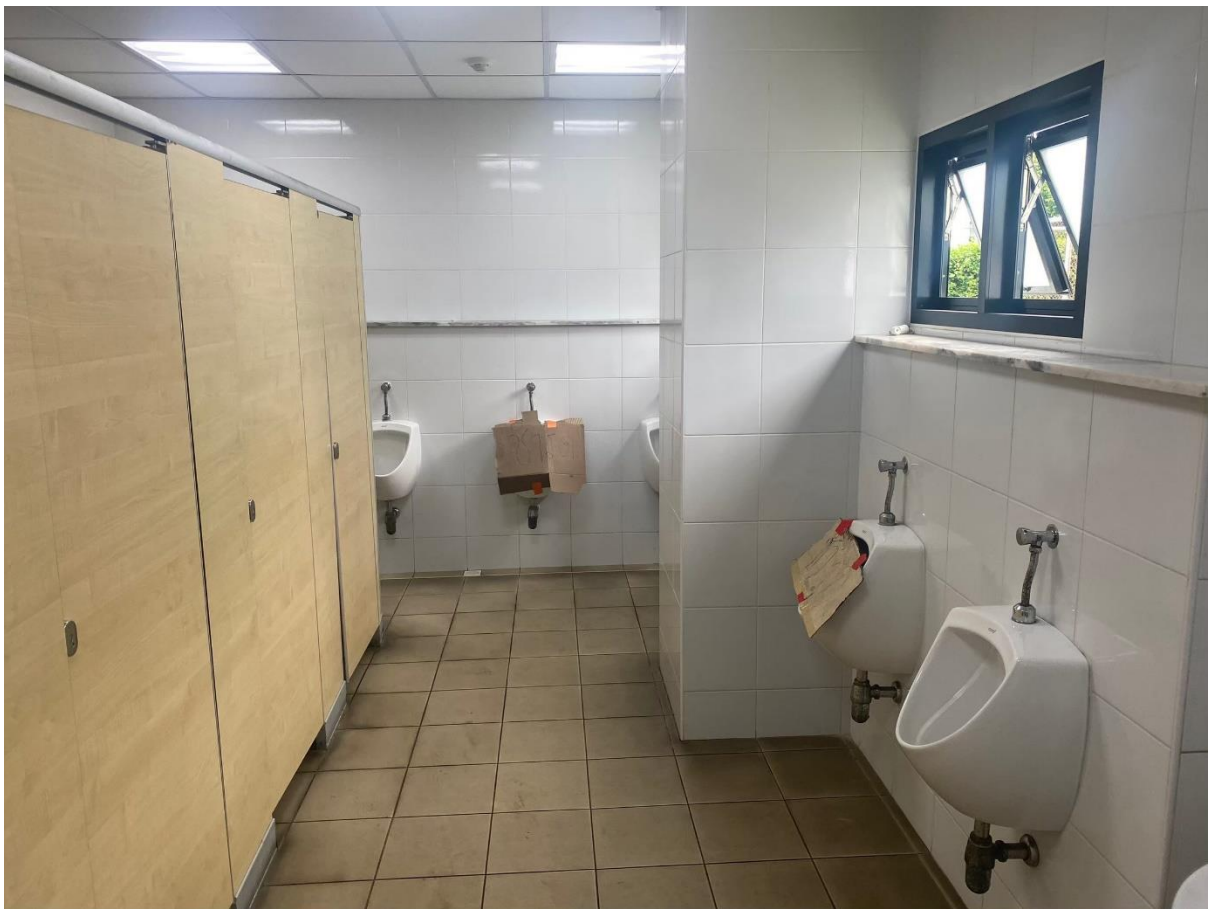














# แบบสอบถามความคิดเห็นและความพึงพอใจของประชาชนต่อโครงการพัฒนาพื้นที่เพื่อ สร้างอาคารจอดรถสำหรับตลาดจำหน่ายสินค้าของฝากเพื่อส่งเสริมการท่องเที่ยว เมืองพัทยา ประจำปีงบประมาณ พ.ศ. 2567

**คำชี้แจง** แบบสอบถามนี้มีวัตถุประสงค์เพื่อสำรวจความคิดเห็นและความพึงพอใจของประชาชนต่อ โครงการพัฒนาพื้นที่เพื่อสร้างอาคารจอดรถสำหรับ  
ตลาดจำหน่ายสินค้าของฝากเพื่อส่งเสริมการท่องเที่ยว เมืองพัทยา ประจำปีงบประมาณ พ.ศ.2567 ซึ่งผลการสำรวจครั้งนี้ จะเป็นประโยชน์ต่อการ  
พัฒนาของ เมืองพัทยาต่อไป

แบบสอบถามนี้ แบ่งออกเป็น 4 ส่วน คือ

ส่วนที่ 1 ข้อมูลทั่วไปของผู้ตอบแบบสอบถาม ส่วนที่ 2 ความคิดเห็นต่ออาคารจอดรถเมืองพัทยา (ตลาดลานโพธิ์)

ส่วนที่ 3 ความคิดเห็นและพึงพอใจต่ออาคารจอดรถเมืองพัทยา (ตลาดลานโพธิ์) ส่วนที่ 4 ข้อเสนอแนะ

## ส่วนที่ 1 ข้อมูลทั่วไปของผู้ตอบแบบสอบถาม

1.1 เพศ  ชาย  หญิง  เพศทางเลือก

1.2 อายุ  อายุ น้อยกว่า 20 ปี  อายุ 20 – 29 ปี  อายุ 30 – 39 ปี  
 อายุ 40 – 49 ปี  อายุ 50 – 59 ปี  อายุ 60 ปีขึ้นไป

1.3 การศึกษา  ต่ำกว่าประถมศึกษา/ประถมศึกษา  มัธยมศึกษา/ปวช.  
 อนุปริญญา/ปวส.  ปริญญาตรี  สูงกว่าปริญญาตรี

1.4 อาชีพ  พนักงาน/ลูกจ้างบริษัทเอกชน  นักเรียน/นักศึกษา  พ่อบ้าน/แม่บ้าน  
 รับราชการ/รัฐวิสาหกิจ  ประกอบธุรกิจส่วนตัว/ค้าขาย  รับจ้างทั่วไป  
 อื่นๆ โปรดระบุ.....

1.5 รายได้  ต่ำกว่า 10,001 บาท  10,001 – 20,000 บาท  20,001 – 30,000 บาท  
 30,001 – 40,000 บาท  40,001 – 50,000 บาท  มากกว่า 50,000 บาทขึ้นไป

## 1.6 สถานะผู้มาใช้บริการ

ประชาชนทั่วไป  นักท่องเที่ยว  ผู้ประกอบการ พ่อค้า/แม่ค้า หรือ ลูกจ้าง  หน่วยงานราชการ

## 1.7 ภายในเดือนที่ผ่านมาท่านมาพื้นที่ลานโพธิ์ ทั้งหมดกี่ครั้ง

- 1 – 2 ครั้ง
- 3 - 4 ครั้ง
- 5 – 6 ครั้ง
- ตั้งแต่ 7 ครั้งขึ้นไป

## 1.8 วัตถุประสงค์ที่ท่านมาพื้นที่ลานโพธิ์

- มาตลาดลานโพธิ์
- มาร้านค้า/ร้านอาหาร ใกล้เคียง
- มาสวนสาธารณะ
- มาประกอบกิจการ/ค้าขาย/ร้านค้า/ลูกจ้างในพื้นที่
- อื่นๆ โปรดระบุ.....

## ส่วนที่ 2 ท่านมีความคิดเห็นต่ออาคารจอดรถเมืองพัทยา (ตลาดลานโพธิ์) ในแต่ละข้ออย่างไร

โดยให้ใส่เครื่องหมาย ✓ ในช่องที่ตรงกับความรู้สึกของท่านมากที่สุด

### 2.1 ท่านคิดว่าอาคารจอดรถสามารถเพิ่มพื้นที่จอดรถได้เพิ่มมากขึ้น

- เห็นด้วยอย่างยิ่ง     เห็นด้วย     ค่อนข้างเห็นด้วย     เฉยๆ     ไม่เห็นด้วย

### 2.2 ท่านคิดว่าอาคารจอดรถสามารถช่วยแก้ไขปัญหาที่จอดรถไม่เพียงพอต่อความต้องการของประชาชนและนักท่องเที่ยวได้

- เห็นด้วยอย่างยิ่ง     เห็นด้วย     ค่อนข้างเห็นด้วย     เฉยๆ     ไม่เห็นด้วย

### 2.3 ท่านคิดว่าปัญหาที่จอดรถและการจราจร บริเวณตลาดลานโพธิ์ มีการจัดระเบียบเกิดความเรียบร้อยมากขึ้น

- เห็นด้วยอย่างยิ่ง     เห็นด้วย     ค่อนข้างเห็นด้วย     เฉยๆ     ไม่เห็นด้วย

### 2.4 ท่านคิดว่าอาคารจอดรถช่วยส่งเสริมให้มีปริมาณนักท่องเที่ยวและผู้มาใช้บริการจับจ่ายใช้สอยเพิ่มมากขึ้น

- เห็นด้วยอย่างยิ่ง     เห็นด้วย     ค่อนข้างเห็นด้วย     เฉยๆ     ไม่เห็นด้วย

### 2.5 ท่านคิดว่าอาคารจอดรถมีส่วนช่วยกระตุ้นเศรษฐกิจในชุมชน ตลาดลานโพธิ์ และร้านค้าในพื้นที่

- เห็นด้วยอย่างยิ่ง     เห็นด้วย     ค่อนข้างเห็นด้วย     เฉยๆ     ไม่เห็นด้วย

## 1.7 ท่านเคยใช้บริการอาคารจอดรถเมืองพัทยา (ตลาดลานโพธิ์) หรือไม่

- เคย    (โปรดประเมินความพึงพอใจใน ส่วนที่ 3 )
- ไม่เคย    โปรดระบุเหตุผล.....(ข้ามไป ส่วนที่ 4 )

**ส่วนที่ 3** ท่านมีความคิดเห็นและพึงพอใจต่อการใช้บริการอาคารจอดรถเมืองพัทยา (ตลาดลานโพธิ์) ในแต่ละด้านอย่างไร โดยให้ใส่เครื่องหมาย ✓ ในช่องที่ตรงกับความรู้สึกของท่านมากที่สุด

| รายการ/คำถาม  | ระดับความพึงพอใจ |     |         |      |            |
|---|------------------|-----|---------|------|------------|
|   | มากที่สุด        | มาก | ปานกลาง | น้อย | น้อยที่สุด |
| <b>1. ด้านอาคารสถานที่</b>  |                  |     |         |      |            |
| 1.1 ท่านมีความพึงพอใจเกี่ยวกับความเหมาะสมของสถานที่ตั้งอาคารจอดรถเพียงใด  |                  |     |         |      |            |
| 1.2 ท่านได้รับความสะดวกในการหาที่จอดรถภายในอาคาร  |                  |     |         |      |            |
| 1.3 ความเพียงพอของที่จอดรถภายในอาคาร  |                  |     |         |      |            |
| 1.4 ความสะอาดของสถานที่โดยรวม   |                  |     |         |      |            |
| <b>2. ด้านการจัดการจราจร</b>  |                  |     |         |      |            |
| 2.1 ท่านมีความพึงพอใจต่อการจัดการด้านการจราจรภายในอาคารที่จอดรถเพียงใด  |                  |     |         |      |            |
| 2.2 ท่านมีความพึงพอใจต่อการจัดการด้านการจราจรบริเวณโดยรอบอาคารสวนสาธารณะ และตลาดลานโพธิ์เพียงใด                                   |                  |     |         |      |            |
| <b>3. ด้านการรักษาความปลอดภัยของเจ้าหน้าที่เทศกิจ</b>   |                  |     |         |      |            |
| 3.1 ท่านมีความพึงพอใจเกี่ยวกับการปฏิบัติการรักษาความปลอดภัยและอำนวยความสะดวกของเจ้าหน้าที่เทศกิจที่บริเวณอาคารจอดรถมากน้อยเพียงใด |                  |     |         |      |            |
| 3.2 ความเพียงพอของจำนวนเจ้าหน้าที่เทศกิจ  |                  |     |         |      |            |
| <b>4. ด้านสิ่งอำนวยความสะดวก</b>  |                  |     |         |      |            |
| 4.1 ความเพียงพอของป้ายบอกทาง เส้นทางจราจร และป้ายจราจร  |                  |     |         |      |            |
| 4.2 ความเพียงพอของแสงสว่างภายในอาคารจอดรถ   |                  |     |         |      |            |
| 4.3 ความสะอาด และความเพียงพอของห้องน้ำ  |                  |     |         |      |            |

**ส่วนที่ 4** ท่านมีความคิดเห็นและข้อเสนอแนะในการปรับปรุง/แก้ไข/พัฒนาการให้บริการของ อาคารจอดรถเมืองพัทยา (ตลาดลานโพธิ์) และการพัฒนาพื้นที่นาเกลืออย่างไร

.....

.....

.....

ขอขอบคุณในความร่วมมือของท่านเป็นอย่างสูงมา ณ โอกาสนี้