



ความรู้เกี่ยวกับ การเลือกตั้งองค์การบริหารส่วนจังหวัด



จัดทำโดย สำนักประชาสัมพันธ์
สำนักงานคณะกรรมการการเลือกตั้ง

สารบัญ

หมวด	หน้า
องค์การบริหารส่วนจังหวัด	1 - 2
สภาองค์การบริหารส่วนจังหวัด	3 - 10
นายกองค์การบริหารส่วนจังหวัด	11 - 12
การจัดการเลือกตั้ง	13 - 16
ผู้มีสิทธิเลือกตั้ง	17 - 23
ผู้สมัครรับการเลือกตั้ง	24 - 29
ค่าใช้จ่ายในการเลือกตั้ง	30 - 36
การลงคะแนนและการนับคะแนนเลือกตั้ง	37 - 42
การประกาศผลการเลือกตั้ง	43
การคัดค้านและการกระทำที่เป็นความผิดกฎหมายเลือกตั้ง	44 - 56



ปฏิทินเลือกตั้ง

สมาชิกสภาองค์การบริหารส่วนจังหวัด
และนายกองค์การบริหารส่วนจังหวัด

19 ธันวาคม 2567

ส.อบจ./นายก อบจ. ดำรงตำแหน่งครบวาระ

21 ธันวาคม 2567

ผอ.กต.อบจ. ประกาศให้มีการเลือกตั้ง

23 - 27 ธันวาคม 2567

วันรับสมัครรับเลือกตั้ง

3 มกราคม 2568

ประกาศบัญชีรายชื่อผู้สมัคร

21 มกราคม 2568

วันสุดท้ายเพิ่มชื่อ ถอนชื่อผู้มีสิทธิเลือกตั้ง

25 - 31 มกราคม 2568 และ 2 - 8 กุมภาพันธ์ 2568

แจ้งเหตุที่ไม่อาจไปใช้สิทธิเลือกตั้ง

1 กุมภาพันธ์ 2568 เวลา 08.00 - 17.00 น.

วันเลือกตั้ง



สร้างสรรค์ประเทศไทย พร้อมใจไปเลือกตั้ง

สามารถศึกษารายละเอียด
เพิ่มเติมได้ที่



สำนักงานคณะกรรมการการเลือกตั้ง



www.ect.go.th



ECT Thailand



ect.thailand



สายด่วน 1444

จัดทำโดย สำนักประชาสัมพันธ์

สำนักงานคณะกรรมการการเลือกตั้ง

องค์การบริหารส่วนจังหวัด



ความรู้เกี่ยวกับการเลือกตั้งองค์การบริหารส่วนจังหวัด

รูปแบบการปกครองส่วนท้องถิ่น มีกี่รูปแบบ อะไรบ้าง ?

การปกครองส่วนท้องถิ่น มี 2 รูปแบบ

ได้แก่

1. รูปแบบทั่วไป ประกอบด้วย

- องค์การบริหารส่วนจังหวัด (อบจ.)
- เทศบาล
- องค์การบริหารส่วนตำบล (อบต.)



2. รูปแบบพิเศษ ประกอบด้วย

- กรุงเทพมหานคร (กทม.)
- เมืองพัทยา



ศึกษาเพิ่มเติมได้ที่ : พรบ. ระเบียบบริหารราชการแผ่นดิน พ.ศ. 2534 และที่แก้ไขเพิ่มเติม

สายด่วน 1444 ทุกคำถามมีคำตอบ ทุกคำตอบเราติดตามด้วยความใส่ใจ

สามารถศึกษารายละเอียด
เพิ่มเติมได้ที่



สำนักงานคณะกรรมการการเลือกตั้ง



ect.thailand

จัดทำโดย สำนักประชาสัมพันธ์



www.ect.go.th



ECT Thailand



สายด่วน 1444

สำนักงานคณะกรรมการการเลือกตั้ง



ความรู้เกี่ยวกับการเลือกตั้งองค์การบริหารส่วนจังหวัด

องค์การบริหารส่วนจังหวัด

มีอำนาจและหน้าที่ อย่างไรบ้าง ?



- 1 ตราข้อบัญญัติโดยไม่ขัดหรือแย้งต่อกฎหมาย
- 2 จัดทำแผนพัฒนาองค์การบริหารส่วนจังหวัด และประสานการจัดทำแผนพัฒนาจังหวัดตามระเบียบที่คณะรัฐมนตรีกำหนด
- 3 สนับสนุนสภาตำบลและราชการส่วนท้องถิ่นในการพัฒนาท้องถิ่น
- 4 ประสานและให้ความร่วมมือในการปฏิบัติหน้าที่ของสภาตำบลและราชการส่วนท้องถิ่นอื่น
- 5 แบ่งสรรเงินซึ่งตามกฎหมายจะต้องแบ่งให้แก่สภาตำบลและราชการส่วนท้องถิ่นอื่น
- 6 อำนาจหน้าที่ของจังหวัดตามพระราชบัญญัติระเบียบบริหารราชการส่วนจังหวัด พ.ศ. 2498 เฉพาะภายในเขตสภาตำบล
- 7 ให้ความช่วยเหลือ ส่งเสริม และสนับสนุนในการดูแลการจราจร และการรักษาความสงบเรียบร้อย
- 8 คุ้มครอง ดูแล และบำรุงรักษาทรัพยากรธรรมชาติและสิ่งแวดล้อม
- 9 บำรุงรักษาศิลปะ จารีตประเพณี ภูมิปัญญาท้องถิ่น และวัฒนธรรมอันดีของท้องถิ่น
- 10 จัดการ ส่งเสริม และสนับสนุนการจัดการศึกษา รวมทั้งการจัดการหรือสนับสนุนการดูแลและพัฒนาเด็กเล็ก
- 11 จัดทำกิจการใด ๆ อันเป็นอำนาจหน้าที่ของราชการส่วนท้องถิ่นอื่นที่อยู่ในเขตองค์การบริหารส่วนจังหวัดและกิจการนั้นเป็นการสมควรให้ราชการส่วนท้องถิ่นอื่นร่วมกันดำเนินการหรือให้องค์การบริหารส่วนจังหวัดจัดทำ ทั้งนี้ ตามที่กำหนดในกฎกระทรวง
- 12 จัดทำกิจการอื่นใดตามที่กำหนดไว้ในพระราชบัญญัติองค์การบริหารส่วนจังหวัดหรือกฎหมายอื่นกำหนดให้เป็นอำนาจหน้าที่ขององค์การบริหารส่วนจังหวัด

*** บรรดาอำนาจหน้าที่ใดซึ่งเป็นของราชการส่วนกลาง หรือราชการส่วนภูมิภาค อาจมอบให้องค์การบริหารส่วนจังหวัดปฏิบัติได้ ทั้งนี้ ตามที่กำหนดในกฎกระทรวง ***

ศึกษาเพิ่มเติมได้จาก : พระราชบัญญัติองค์การบริหารส่วนจังหวัด พ.ศ. 2540 และที่แก้ไขเพิ่มเติม

สายด่วน 1444 ทุกคำถามมีคำตอบ ทุกคำตอบเราติดตามด้วยความใส่ใจ

สำนักวิทยบริการและเทคโนโลยี
พื้นที่ติดต่อ



สำนักวิทยบริการและเทคโนโลยี



ect.thailand



ติดตามโดย สำนักวิทยบริการและเทคโนโลยี



สายด่วน 1444



สำนักวิทยบริการและเทคโนโลยี

สภาองค์การบริหารส่วนจังหวัด



ความรู้เกี่ยวกับการเลือกตั้งองค์การบริหารส่วนจังหวัด

สมาชิกสภาองค์การบริหารส่วนจังหวัด มีวาระการดำรงตำแหน่งกี่ปี ?

อายุของสภาองค์การบริหารส่วนจังหวัด
มีกำหนดคราวละ 4 ปี

นับแต่วันเลือกตั้ง

สมาชิกภาพของ

สมาชิกสภาองค์การบริหารส่วนจังหวัด

เริ่มตั้งแต่วันเลือกตั้ง

ในกรณีเลือกตั้งสมาชิกสภาท้องถิ่น แทนตำแหน่งที่ว่าง

ให้สมาชิกภาพของผู้ได้รับเลือกตั้งเริ่มนับแต่วันเลือกตั้ง
และให้ผู้นั้นอยู่ในตำแหน่งได้เพียงเท่าอายุของสภาองค์การปกครองส่วนท้องถิ่นที่เหลืออยู่

ศึกษาเพิ่มเติมได้ที่ : พระราชบัญญัติองค์การบริหารส่วนจังหวัด พ.ศ. 2540 และที่แก้ไขเพิ่มเติม

พระราชบัญญัติการเลือกตั้งสมาชิกสภาท้องถิ่นหรือผู้บริหารท้องถิ่น พ.ศ. 2562 และที่แก้ไขเพิ่มเติม

สายด่วน 1444 ทุกคำถามมีคำตอบ ทุกคำตอบเราติดตามด้วยความใส่ใจ

สามารถศึกษารายละเอียด

เพิ่มเติมได้ที่



สำนักงานคณะกรรมการการเลือกตั้ง



ect.thailand



www.ect.go.th



ECT Thailand



สายด่วน 1444

จัดทำโดย สำนักประชาสัมพันธ์

สำนักงานคณะกรรมการการเลือกตั้ง



ความรู้เกี่ยวกับการเลือกตั้งองค์การบริหารส่วนจังหวัด

ในกรณีมีการจัดการเลือกตั้ง

สมาชิกสภาองค์การบริหารส่วนจังหวัด

แทนตำแหน่งที่ว่าง เพราะเหตุอื่นนอกจากครบวาระ
จะนับอายุการดำรงตำแหน่งอย่างไร ?



ให้เริ่มนับตั้งแต่วันเลือกตั้ง

และอยู่ในตำแหน่งได้เพียงเท่าอายุ
ของสภาองค์การบริหารส่วนจังหวัดที่เหลืออยู่

ศึกษาเพิ่มเติมได้ที่ : พ.ร.บ. การเลือกตั้งสมาชิกสภาท้องถิ่นหรือผู้บริหารท้องถิ่น พ.ศ. 2562 และที่แก้ไขเพิ่มเติม
และระเบียบคณะกรรมการการเลือกตั้งว่าด้วยการเลือกตั้งสมาชิกสภาท้องถิ่นหรือผู้บริหารท้องถิ่น พ.ศ. 2562 และที่แก้ไขเพิ่มเติม

สายด่วน 1444 ทุกคำถามมีคำตอบ ทุกคำตอบเราติดตามด้วยความใส่ใจ

สามารถศึกษาละเอียด
เพิ่มเติมได้ที่



สำนักงานคณะกรรมการการเลือกตั้ง



ect.thailand

จัดทำโดย สำนักประชาสัมพันธ์



www.ect.go.th



ECT Thailand



สายด่วน 1444

สำนักงานคณะกรรมการการเลือกตั้ง



ความรู้เกี่ยวกับการเลือกตั้งองค์การบริหารส่วนจังหวัด

เขตเลือกตั้ง องค์การบริหารส่วนจังหวัด กำหนดไว้อย่างไร ?

เขตเลือกตั้งองค์การบริหารส่วนจังหวัดกำหนดไว้ ดังนี้

1



เขตเลือกตั้ง

สมาชิกสภาองค์การบริหารส่วนจังหวัด
ให้ใช้เขตอำเภอเป็นเขตเลือกตั้ง

ในกรณีที่อำเภอใดมีสมาชิกได้เกินกว่า 1 คน
ให้แบ่งเขตอำเภอเป็นเขตเลือกตั้ง
เท่ากับจำนวนสมาชิกองค์การบริหารส่วนจังหวัด
ที่จะพึงมีในอำเภอนั้น

2



เขตเลือกตั้ง

นายกองค์การบริหารส่วนจังหวัด
ใช้เขตจังหวัดเป็นเขตเลือกตั้ง



ศึกษาเพิ่มเติมได้จาก : ม. 19,22 ของ พ.ร.บ. การเลือกตั้งสมาชิกสภาท้องถิ่นหรือผู้บริหารท้องถิ่น พ.ศ. 2562 และที่แก้ไขเพิ่มเติม
และ ม. 9,35 ของ พ.ร.บ. องค์การบริหารส่วนจังหวัด พ.ศ. 2540 และที่แก้ไขเพิ่มเติม

สายด่วน 1444 ทุกคำถามมีคำตอบ ทุกคำตอบเราติดตามด้วยความใส่ใจ

สามารถศึกษารายละเอียด
เพิ่มเติมได้ที่

สำนักงานคณะกรรมการเลือกตั้ง
www.ect.go.th

ect.thailand
สายด่วน 1444

จัดทำโดย สำนักประชาสัมพันธ์
สำนักงานคณะกรรมการเลือกตั้ง



ความรู้เกี่ยวกับการเลือกตั้งองค์การบริหารส่วนจังหวัด

องค์การบริหารส่วนจังหวัด

มีสมาชิกสภาองค์การบริหารส่วนจังหวัดได้กี่คน ?

↑ ↓ ขึ้นอยู่กับ จำนวนราษฎรแต่ละจังหวัด

ตามหลักฐานการทะเบียนราษฎร ที่ประกาศในปีสุดท้ายก่อนปีที่มีการเลือกตั้ง

1	มีราษฎรไม่เกิน 500,000 คน 	=	มีสมาชิกได้ 24 คน
2	มีราษฎรเกิน 500,000 คน แต่ไม่เกิน 1,000,000 คน 	=	มีสมาชิกได้ 30 คน
3	มีราษฎรเกิน 1,000,000 คน แต่ไม่เกิน 1,500,000 คน 	=	มีสมาชิกได้ 36 คน
4	มีราษฎรเกิน 1,500,000 คน แต่ไม่เกิน 2,000,000 คน 	=	มีสมาชิกได้ 42 คน
5	มีราษฎรเกิน 2,000,000 คน ขึ้นไป 	=	มีสมาชิกได้ 48 คน

ศึกษาเพิ่มเติมได้จาก พ.ร.บ. การเลือกตั้งสมาชิกสภาท้องถิ่นหรือผู้บริหารท้องถิ่น พ.ศ. 2562 และที่แก้ไขเพิ่มเติม และ ม. 9 ของ พ.ร.บ. องค์การบริหารส่วนจังหวัด พ.ศ. 2540 และที่แก้ไขเพิ่มเติม

สายด่วน 1444 ทุกคำถามมีคำตอบ ทุกคำตอบเราติดตามด้วยความใส่ใจ

สามารถศึกษารายละเอียด
เพิ่มเติมได้ที่



สำนักงานคณะกรรมการการเลือกตั้ง



ect.thailand



www.ect.go.th



ECT Thailand



สายด่วน 1444

จัดทำโดย สำนักประชาสัมพันธ์

สำนักงานคณะกรรมการการเลือกตั้ง



ความรู้เกี่ยวกับการเลือกตั้งองค์การบริหารส่วนจังหวัด

การแบ่งเขตเลือกตั้งขององค์การบริหารส่วนจังหวัด

ที่ต้องแบ่งเขตเลือกตั้งมีหลักเกณฑ์อะไรบ้าง ?

✨ **»»» มีหลักเกณฑ์ดังต่อไปนี้ «««** ✨



เว้นแต่ ตามสภาพพื้นที่ขององค์การปกครองส่วนท้องถิ่นทำให้ไม่อาจแบ่งเขตเลือกตั้งให้มีพื้นที่ติดต่อกันได้ จะกำหนดให้เขตเลือกตั้งมีพื้นที่ไม่ติดต่อกันเท่าที่จำเป็นก็ได้ ในการกำหนดเขตเลือกตั้งจะใช้แนวถนน ตรอก ซอย หรือแยก คลอง หรือแม่น้ำเป็นแนวเขตเลือกตั้งก็ได้

ศึกษาเพิ่มเติมได้จาก : พระราชบัญญัติองค์การบริหารส่วนจังหวัด พ.ศ. 2540 และที่แก้ไขเพิ่มเติม

พระราชบัญญัติการเลือกตั้งสมาชิกสภาท้องถิ่นหรือผู้บริหารท้องถิ่น พ.ศ. 2562 และที่แก้ไขเพิ่มเติม

สายด่วน 1444 ทุกคำถามมีคำตอบ ทุกคำตอบเราติดตามด้วยความใส่ใจ

สามารถศึกษารายละเอียด
เพิ่มเติมได้ที่

สำนักงานคณะกรรมการการเลือกตั้ง
www.ecl.go.th

ecl.thailand
ECT Thailand

สายด่วน 1444

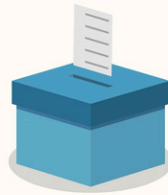
จักษุแพทย์ สำนักประชาสัมพันธ์
สำนักงานคณะกรรมการการเลือกตั้ง



ความรู้เกี่ยวกับการเลือกตั้งองค์การบริหารส่วนจังหวัด

การนับจำนวนราษฎร เพื่อนำมาใช้ในการพิจารณา

แบ่งเขตเลือกตั้งมีหลักเกณฑ์อย่างไร?



มีหลักเกณฑ์ดังนี้

ให้นำจำนวนราษฎร
ที่ผู้อำนวยการทะเบียนกลาง
ตามกฎหมายว่าด้วยการทะเบียนราษฎร
ที่ประกาศในปีสุดท้ายก่อนปีที่มีการเลือกตั้ง
มาใช้ในการพิจารณาแบ่งเขตเลือกตั้ง

ศึกษาเพิ่มเติมได้ที่ : พระราชบัญญัติองค์การบริหารส่วนจังหวัด พ.ศ. 2540 และที่แก้ไขเพิ่มเติม
พระราชบัญญัติการเลือกตั้งสมาชิกสภาท้องถิ่นหรือผู้บริหารท้องถิ่น พ.ศ. 2562 และที่แก้ไขเพิ่มเติม
สายด่วน 1444 ทุกคำถามมีคำตอบ ทุกคำตอบเราติดตามด้วยความใส่ใจ

สามารถศึกษารายละเอียด
เพิ่มเติมได้ที่



สำนักงานคณะกรรมการเลือกตั้ง



www.ect.go.th



ECT Thailand



สายด่วน 1444



ect.thailand

จัดทำโดย สำนักประชาสัมพันธ์

สำนักงานคณะกรรมการการเลือกตั้ง



ความรู้เกี่ยวกับการเลือกตั้งองค์การบริหารส่วนจังหวัด

ใครเป็นผู้กำหนดหน่วยเลือกตั้ง และต้องกำหนดหน่วยเลือกตั้งเมื่อใด ?



ผู้อำนวยการการเลือกตั้ง
ประจำองค์การบริหารส่วนจังหวัด

เป็นผู้กำหนดหน่วยเลือกตั้ง
ที่จะพึงมีในเขตเลือกตั้ง
โดยจะกำหนดก่อนวันเลือกตั้ง

ไม่น้อยกว่า 25 วัน

* ในกรณีที่จำเป็นต้องเปลี่ยนแปลงเขตของหน่วยเลือกตั้ง ให้ดำเนินการก่อนวันเลือกตั้ง ไม่น้อยกว่า 10 วัน เว้นแต่เกิด ภัยพิบัติ อุทกภัย อัคคีภัย เหตุสุดวิสัย หรือเหตุจำเป็นอื่น อาจดำเนินการ น้อยกว่า 10 วัน ก่อนวันเลือกตั้งก็ได้

ศึกษาเพิ่มเติมได้ที่ : พ.ร.บ. การเลือกตั้งสมาชิกสภาท้องถิ่นหรือผู้บริหารท้องถิ่น พ.ศ. 2562 และที่แก้ไขเพิ่มเติม และระเบียบคณะกรรมการการเลือกตั้งว่าด้วยการเลือกตั้งสมาชิกสภาท้องถิ่นหรือผู้บริหารท้องถิ่น พ.ศ. 2562 และที่แก้ไขเพิ่มเติม

สายด่วน 1444 ทุกคำถามมีคำตอบ ทุกคำตอบเราติดตามด้วยความใส่ใจ

สารออกศึกษาอะเอ็ด
เพิ่มเติมได้

สำนักงานคณะกรรมการการเลือกตั้ง
www.ect.go.th ECT Thailand

ect.thailand
สายด่วน 1444
จัดทำโดย สำนักประชาสัมพันธ์
สำนักงานคณะกรรมการการเลือกตั้ง



ความรู้เกี่ยวกับการเลือกตั้งองค์การบริหารส่วนจังหวัด

ใครเป็นผู้กำหนดที่เลือกตั้ง องค์การบริหารส่วนจังหวัด และมีวิธีการกำหนดอย่างไร ?



**ผู้อำนวยการการเลือกตั้งประจำองค์การบริหารส่วนจังหวัด
เป็นผู้กำหนดที่เลือกตั้ง**

โดยกำหนดสถานที่ที่ประชาชนเข้าออกได้สะดวกและมีป้ายหรือเครื่องหมายอื่นใด

- ✦ เพื่อแสดงขอบเขตบริเวณของที่เลือกตั้งตามลักษณะของท้องที่และภูมิประเทศไว้ด้วย
- ✦ เพื่อประโยชน์ในการอำนวยความสะดวกแก่ผู้มีสิทธิเลือกตั้งหรือ
- ✦ เพื่อความปลอดภัยของผู้มีสิทธิเลือกตั้ง

ผู้อำนวยการการเลือกตั้งประจำองค์การบริหารส่วนจังหวัด
จะกำหนดที่เลือกตั้งนอกเขตของหน่วยเลือกตั้งก็ได้ แต่ต้องอยู่ใกล้เคียงกับหน่วยเลือกตั้งนั้น

ศึกษาเพิ่มเติมได้ที่ : พระราชบัญญัติองค์การบริหารส่วนจังหวัด พ.ศ. 2540 และที่แก้ไขเพิ่มเติม
พระราชบัญญัติการเลือกตั้งสมาชิกสภาท้องถิ่นหรือผู้บริหารท้องถิ่น พ.ศ. 2562 และที่แก้ไขเพิ่มเติม

สายด่วน 1444 ทุกคำถามมีคำตอบ ทุกคำตอบเราติดตามด้วยความใส่ใจ

สามารถศึกษารายละเอียด
เพิ่มเติมได้ที่



สำนักงานคณะกรรมการการเลือกตั้ง



www.ecl.go.th



ECT Thailand



สายด่วน 1444



จัดทำโดย สำนักประชาสัมพันธ์

สำนักงานคณะกรรมการการเลือกตั้ง

นายกองค์การบริหารส่วนจังหวัด



ความรู้เกี่ยวกับการเลือกตั้งองค์การบริหารส่วนจังหวัด

นายกองค์การบริหารส่วนจังหวัด

มีหน้าที่และอำนาจอย่างไรบ้าง ?



ศึกษาเพิ่มเติมได้จาก : พ.ร.บ. การเลือกตั้งสมาชิกสภาท้องถิ่นหรือผู้บริหารท้องถิ่น พ.ศ. 2562 และที่แก้ไขเพิ่มเติม และ พ.ร.บ. องค์การบริหารส่วนจังหวัด พ.ศ. 2540 และที่แก้ไขเพิ่มเติม



ความรู้เกี่ยวกับการเลือกตั้งองค์การบริหารส่วนจังหวัด

นายกองค์การบริหารส่วนจังหวัด มีวาระการดำรงตำแหน่งกี่ปี ๘



มีวาระอยู่ในตำแหน่งคราวละ **4 ปี**

นับแต่วันเลือกตั้ง

แต่จะดำรงตำแหน่งติดต่อกัน เกิน 2 วาระไม่ได้

ในกรณีดำรงตำแหน่ง **ไม่ครบ 4 ปี** ก็ให้ถือว่าเป็น **1 วาระ**

และเมื่อได้ดำรงตำแหน่ง **2 วาระติดต่อกันแล้ว**

จะดำรงตำแหน่งได้อีกเมื่อพ้นระยะเวลา 4 ปี

นับแต่วันพ้นจากตำแหน่ง



ศึกษาเพิ่มเติมได้ที่ : พระราชบัญญัติองค์การบริหารส่วนจังหวัด พ.ศ. 2540 และที่แก้ไขเพิ่มเติม
พระราชบัญญัติการเลือกตั้งสมาชิกสภาท้องถิ่นหรือผู้บริหารท้องถิ่น พ.ศ. 2562 และที่แก้ไขเพิ่มเติม

สายด่วน 1444 ทุกคำถามมีคำตอบ ทุกคำตอบเราติดตามด้วยความใส่ใจ

สมาคมศึกษาระยะไกล

พื้นที่ได้ฟรี



สำนักงานคณะกรรมการการเลือกตั้ง



ECT Thailand



สายด่วน 1444

จัดทำโดย สำนักประชาสัมพันธ์

สำนักงานคณะกรรมการการเลือกตั้ง

การจัดการเลือกตั้ง



ความรู้เกี่ยวกับการเลือกตั้งองค์การบริหารส่วนจังหวัด

กฎหมายกำหนดระยะเวลาการจัดการเลือกตั้ง องค์การบริหารส่วนจังหวัดไว้อย่างไร ?

ให้จัดการเลือกตั้งภายใน 45 วัน นับแต่วันที่สมาชิกสภาองค์การบริหารส่วนจังหวัด
หรือนายกองค์การบริหารส่วนจังหวัดดำรงตำแหน่งครบวาระ
หรือภายใน 60 วัน นับแต่วันที่พ้นจากตำแหน่งเพราะเหตุอื่นนอกจากครบวาระ



ในกรณี ที่สมาชิกสภาองค์การบริหารส่วนจังหวัดพ้นจากตำแหน่งเพราะเหตุอื่นใดนอกจากครบวาระ
ถ้าวาระการดำรงตำแหน่งเหลืออยู่ไม่ถึง 180 วัน จะไม่จัดการเลือกตั้งก็ได้

ศึกษาเพิ่มเติมได้ที่ : พระราชบัญญัติการเลือกตั้งสมาชิกสภาท้องถิ่นหรือผู้บริหารท้องถิ่น พ.ศ. 2562 และที่แก้ไขเพิ่มเติม
ระเบียบคณะกรรมการการเลือกตั้งว่าด้วยการเลือกตั้งสมาชิกสภาท้องถิ่นหรือผู้บริหารท้องถิ่น พ.ศ. 2562 และที่แก้ไขเพิ่มเติม

สายด่วน 1444 ทุกคำถามมีคำตอบ ทุกคำตอบเราติดตามด้วยความใส่ใจ

สามารถศึกษารายละเอียด
เพิ่มเติมได้ที่



สำนักงานคณะกรรมการการเลือกตั้ง



www.ecl.go.th



ECT Thailand



สายด่วน 1444



จัดทำโดย สำนักประชาสัมพันธ์



สำนักงานคณะกรรมการการเลือกตั้ง



ความรู้เกี่ยวกับการเลือกตั้งองค์การบริหารส่วนจังหวัด

ใครเป็นผู้มีหน้าที่

ในการประกาศให้มีการเลือกตั้ง

สมาชิกสภาองค์การบริหารส่วนจังหวัดหรือ
นายกองค์การบริหารส่วนจังหวัด ?

ผู้อำนวยการการเลือก
ประจำองค์การบริหารส่วนจังหวัด
โดยความเห็นชอบของผู้อำนวยการเลือกตั้งประจำจังหวัด
เป็นผู้มีหน้าที่ประกาศให้มีการเลือกตั้ง



ศึกษาเพิ่มเติมได้ที่ : พระราชบัญญัติองค์การบริหารส่วนจังหวัด พ.ศ. 2540 และที่แก้ไขเพิ่มเติม
พระราชบัญญัติการเลือกตั้งสมาชิกสภาท้องถิ่นหรือผู้บริหารท้องถิ่น พ.ศ. 2562 และที่แก้ไขเพิ่มเติม

สายด่วน 1444 ทุกคำถามมีคำตอบ ทุกคำตอบเราติดตามด้วยความใส่ใจ

สามารถศึกษารายละเอียด
เพิ่มเติมได้ที่



สำนักงานคณะกรรมการการเลือกตั้ง



www.ect.go.th



ECT Thailand



ect.thailand



สายด่วน 1444

จัดทำโดย สำนักประชาสัมพันธ์

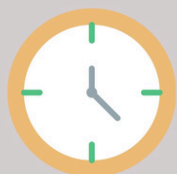
สำนักงานคณะกรรมการการเลือกตั้ง



ความรู้เกี่ยวกับการเลือกตั้งองค์การบริหารส่วนจังหวัด

การประกาศให้มีการเลือกตั้ง

สมาชิกสภาองค์การบริหารส่วนจังหวัด
หรือนายกองค์การบริหารส่วนจังหวัด
จะต้องกำหนดวันรับสมัครเลือกตั้งอย่างไร ?



วันรับสมัครรับเลือกตั้ง

ต้องประกาศให้เริ่มรับสมัคร ไม่เกิน 10 วัน

นับแต่ประกาศให้มีการเลือกตั้ง

และต้องกำหนดวันรับสมัคร ไม่น้อยกว่า 5 วัน



ศึกษาเพิ่มเติมได้ที่ : พระราชบัญญัติการเลือกตั้งสมาชิกสภาท้องถิ่นหรือผู้บริหารท้องถิ่น พ.ศ. 2562 และที่แก้ไขเพิ่มเติม
ระเบียบคณะกรรมการการเลือกตั้งว่าด้วยการเลือกตั้งสมาชิกสภาท้องถิ่นหรือผู้บริหารท้องถิ่น พ.ศ. 2562 และที่แก้ไขเพิ่มเติม

สายด่วน 1444 ทุกคำถามมีคำตอบ ทุกคำตอบเราติดตามด้วยความใส่ใจ

สามารถศึกษารายละเอียด
เพิ่มเติมได้ที่



สำนักงานคณะกรรมการการเลือกตั้ง



www.ect.go.th



ECT Thailand



ect.thailand



สายด่วน 1444

จัดทำโดย สำนักประชาสัมพันธ์

สำนักงานคณะกรรมการการเลือกตั้ง



ความรู้เกี่ยวกับการเลือกตั้งองค์การบริหารส่วนจังหวัด

ใครเป็นผู้รับผิดชอบ ค่าใช้จ่าย ในการเลือกตั้งองค์การบริหารส่วนจังหวัด



องค์การบริหารส่วนจังหวัด
รับผิดชอบค่าใช้จ่ายในการเลือกตั้งทั้งหมด

เว้นแต่

- 1** ค่าใช้จ่ายของคณะกรรมการการเลือกตั้ง และผู้อำนวยการการเลือกตั้งประจำจังหวัด
- 2** ค่าใช้จ่ายที่เกิดจากกรณีคณะกรรมการการเลือกตั้งกำหนดให้มีการออกเสียงลงคะแนนโดยวิธีอื่นที่มีใช้การใช้บัตรเลือกตั้งสำหรับการเลือกตั้ง เฉพาะค่าใช้จ่ายในการจัดหาหรือจัดให้มีอุปกรณ์หรือเครื่องมือในการออกเสียงลงคะแนน ให้คณะกรรมการการเลือกตั้งเป็นผู้รับผิดชอบ แต่คณะกรรมการการเลือกตั้งจะกำหนดค่าใช้จ่ายอุปกรณ์หรือเครื่องมือดังกล่าวจากองค์การบริหารส่วนจังหวัดที่นำเครื่องมือไปใช้ในการเลือกตั้งก็ได้

ศึกษาเพิ่มเติมได้ที่ : พ.ร.บ. การเลือกตั้งสมาชิกสภาท้องถิ่นหรือผู้บริหารท้องถิ่น พ.ศ. 2562 และที่แก้ไขเพิ่มเติม และระเบียบคณะกรรมการการเลือกตั้งว่าด้วยการเลือกตั้งสมาชิกสภาท้องถิ่นหรือผู้บริหารท้องถิ่น พ.ศ. 2562 และที่แก้ไขเพิ่มเติม

สายด่วน 1444 ทุกคำถามมีคำตอบ ทุกคำตอบเราติดตามด้วยความใส่ใจ

สามารถศึกษาข้อมูลเพิ่มเติมได้ที่



สำนักงานคณะกรรมการการเลือกตั้ง



ect.thailand

จัดทำโดย สำนักประชาสัมพันธ์



www.ect.go.th



ECT Thailand



สายด่วน 1444

สำนักงานคณะกรรมการการเลือกตั้ง

ผู้มีสิทธิเลือกตั้ง



ความรู้เกี่ยวกับการเลือกตั้งองค์การบริหารส่วนจังหวัด

ผู้มีสิทธิเลือกตั้ง สมาชิกสภาองค์การบริหารส่วนจังหวัด หรือนายกองค์การบริหารส่วนจังหวัด

ต้องมีคุณสมบัติอย่างไรบ้าง?

1

มีสัญชาติไทย

ถ้าเป็นผู้มีสัญชาติไทยโดยการแปลงสัญชาติ
ต้องได้สัญชาติไทยมาแล้ว ไม่น้อยกว่า 5 ปี



2

มีอายุไม่ต่ำกว่า 18 ปี ในวันเลือกตั้ง



3

มีชื่ออยู่ในทะเบียนบ้านในเขตเลือกตั้ง

มาแล้วเป็นเวลาติดต่อกัน ไม่น้อยกว่า 1 ปีนับถึงวันเลือกตั้ง



4

คุณสมบัติอื่นตามที่กฎหมาย

ว่าด้วยการจัดตั้งองค์การปกครองส่วนท้องถิ่นกำหนด



ศึกษาเพิ่มเติมได้ที่ : พระราชบัญญัติองค์การบริหารส่วนจังหวัด พ.ศ. 2540 และที่แก้ไขเพิ่มเติม
พระราชบัญญัติการเลือกตั้งสมาชิกสภาท้องถิ่นหรือผู้บริหารท้องถิ่น พ.ศ. 2562 และที่แก้ไขเพิ่มเติม

สายด่วน 1444 ทุกคำถามมีคำตอบ ทุกคำตอบเราติดตามด้วยความใส่ใจ

สารคดีเยาวชนเอเชีย
เพิ่มเติมได้ที่

สำนักงานคณะกรรมการเลือกตั้ง
www.ect.go.th

ect.thailand
ECT Thailand
สายด่วน 1444

จัดทำโดย สำนักประชาสัมพันธ์
สำนักงานคณะกรรมการเลือกตั้ง



ความรู้เกี่ยวกับการเลือกตั้งองค์การบริหารส่วนจังหวัด

บุคคลที่มีลักษณะดังต่อไปนี้ ในวันเลือกตั้งเป็นบุคคล
ต้องห้ามมิให้ใช้สิทธิเลือกตั้ง



ศึกษาเพิ่มเติมได้ที่ : พระราชบัญญัติการเลือกตั้งสมาชิกสภาท้องถิ่นหรือผู้บริหารท้องถิ่น พ.ศ. 2562 และที่แก้ไขเพิ่มเติม
ระเบียบคณะกรรมการการเลือกตั้งว่าด้วยการเลือกตั้งสมาชิกสภาท้องถิ่นหรือผู้บริหารท้องถิ่น พ.ศ. 2562 และที่แก้ไขเพิ่มเติม

สายด่วน 1444 ทุกคำถามมีคำตอบ ทุกคำตอบเราติดตามด้วยความใส่ใจ

สามารถศึกษารายละเอียด
เพิ่มเติมได้ที่

สำนักงานคณะกรรมการการเลือกตั้ง
www.ec.go.th ECT Thailand สายด่วน 1444

ect.thailand
จัดทำโดย สำนักประชาสัมพันธ์
สำนักงานคณะกรรมการการเลือกตั้ง



ความรู้เกี่ยวกับการเลือกตั้งองค์การบริหารส่วนจังหวัด

ถ้าไม่ไปใช้สิทธิเลือกตั้ง

สมาชิกองค์การบริหารส่วนจังหวัดและนายกองค์การบริหารส่วนจังหวัด
สามารถแจ้งเหตุผ่านช่องทางใดได้บ้าง



ผู้มีสิทธิสามารถแจ้งเหตุที่ไม่อาจไปใช้สิทธิเลือกตั้ง
ผ่านช่องทาง ดังนี้



แจ้งต่อนายทะเบียนอำเภอหรือนายทะเบียนท้องถิ่น
ที่ตนมีชื่ออยู่ในทะเบียนบ้านในเขตท้องที่ด้วยตนเอง



ทำเป็นหนังสือ
มอบหมายให้บุคคลอื่นไปยื่นแทน

จัดส่งทางไปรษณีย์ลงทะเบียน

แจ้งผ่านทางอิเล็กทรอนิกส์ การแจ้งเหตุทางอิเล็กทรอนิกส์ให้ผู้แจ้งเหตุ
สามารถเข้าไปที่เว็บไซต์ www.bora.dopa.go.th
หรือ www.ect.go.th หรือแอปพลิเคชัน Smart Vote
หัวข้อ การแจ้งเหตุจำเป็นที่ไม่อาจไปใช้สิทธิเลือกตั้งทางอิเล็กทรอนิกส์

ศึกษาเพิ่มเติมได้ที่ มาตรา 40 พรบ. การเลือกตั้งสมาชิกสภาท้องถิ่นหรือผู้บริหารท้องถิ่น พ.ศ. 2562 และที่แก้ไขเพิ่มเติม

สายด่วน 1444 ทุกคำถามมีคำตอบ ทุกคำตอบเราติดตามด้วยความใส่ใจ

สามารถทักหาเราได้ที่

ทวิตเตอร์



สำนักงานคณะกรรมการการเลือกตั้ง



www.ect.go.th



ECT Thailand



ect.thailand



สายด่วน 1444

รับทำใบ สำนักระชาธิปไตย

สำนักงานคณะกรรมการการเลือกตั้ง



ความรู้เกี่ยวกับการเลือกตั้งองค์การบริหารส่วนจังหวัด

เหตุจำเป็นที่ไม่อาจไปใช้สิทธิเลือกตั้งสมาชิกสภาองค์การบริหารส่วนจังหวัด
หรือนายกองค์การบริหารส่วนจังหวัดมีอะไรบ้าง 

1 มีกิจธุระจำเป็นเร่งด่วน
ที่ต้องเดินทางไปพื้นที่ห่างไกล



2 เจ็บป่วยและไม่สามารถ
เดินทางไปใช้สิทธิเลือกตั้งได้

3 เป็นคนพิการหรือทุพพลภาพ
หรือสูงอายุไม่สามารถเดินทางไป
ใช้สิทธิเลือกตั้งได้



4 เดินทางออกนอกราชอาณาจักร

5 ได้รับคำสั่งจากทางราชการ
ให้ไปปฏิบัติหน้าที่นอกเขตเลือกตั้ง

6 มีถิ่นที่อยู่ห่างไกลจากที่เลือกตั้ง
เกินกว่า 100 กิโลเมตร

7 เหตุสุดวิสัยหรือเหตุอื่น
ที่คณะกรรมการการเลือกตั้งกำหนด



ศึกษาเพิ่มเติมได้ที่ ระเบียบคณะกรรมการการเลือกตั้งว่าด้วยการเลือกตั้งสมาชิกสภาท้องถิ่นหรือผู้บริหารท้องถิ่น พ.ศ. 2562 และที่แก้ไขเพิ่มเติม
สายด่วน 1444 ทุกคำถามมีคำตอบ ทุกคำตอบเราติดตามด้วยความใส่ใจ

สามารถศึกษารายละเอียด
เพิ่มเติมได้ที่



สำนักงานคณะกรรมการการเลือกตั้ง



www.ect.go.th



ECT Thailand



สายด่วน 1444



ect.thailand



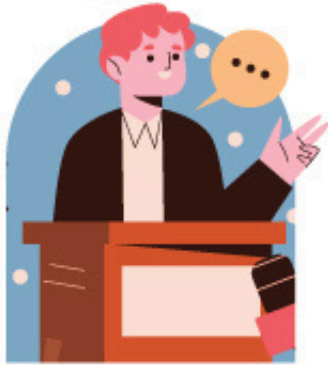
รับคำขอ สำนักทะเบียนบัตร



สำนักงานคณะกรรมการการเลือกตั้ง



ความรู้เกี่ยวกับการเลือกตั้งองค์การบริหารส่วนจังหวัด



ถ้าไม่ไปเลือกตั้ง

และไม่แจ้งเหตุที่ไม่อาจไปเลือกตั้ง

สมาชิกสภาองค์การบริหารส่วนจังหวัด
และนายกองค์การบริหารส่วนจังหวัด
จะถูกจำกัดสิทธิอะไรบ้าง



ผู้นั้นจะถูกจำกัดสิทธิเลือกตั้งดังต่อไปนี้

1

สมัครรับเลือกเป็นสมาชิกสภาผู้แทนราษฎร หรือสมาชิกสภาท้องถิ่น
หรือผู้บริหารท้องถิ่น หรือสมัครรับเลือกเป็นสมาชิกวุฒิสภา

สมัครรับเลือกเป็นกำนันและผู้ใหญ่บ้าน

2

3

เข้าชื่อร้องขอให้ถอดถอนสมาชิกสภาท้องถิ่นหรือผู้บริหารท้องถิ่น

ดำรงตำแหน่งข้าราชการการเมืองและ
ข้าราชการรัฐสภาฝ่ายการเมือง

4

5

ดำรงตำแหน่งรองผู้บริหารท้องถิ่น เลขานุการผู้บริหารท้องถิ่น
ผู้ช่วยเลขานุการผู้บริหารท้องถิ่น ประธานที่ปรึกษาผู้บริหารท้องถิ่น
ที่ปรึกษาผู้บริหารท้องถิ่น หรือคณะที่ปรึกษาผู้บริหารท้องถิ่น

ดำรงตำแหน่งเลขานุการประธานสภาท้องถิ่น
ผู้ช่วยเลขานุการประธานสภาท้องถิ่น
และเลขานุการรองประธานสภาท้องถิ่น

6

ศึกษาเพิ่มเติมได้จาก: มาตรา 42 พ.ร.บ. การเลือกตั้งสมาชิกสภาท้องถิ่นหรือผู้บริหารท้องถิ่น พ.ศ. 2562 และที่แก้ไขเพิ่มเติม

สายด่วน 1444 ทุกคำถามมีคำตอบ ทุกคำตอบเราติดตามด้วยความใส่ใจ

สามารถศึกษารายละเอียด

เพิ่มเติมได้ที่



สำนักงานคณะกรรมการการเลือกตั้ง



www.ect.go.th



ECT Thailand



ect.thailand



สายด่วน 1444

จัดทำโดย สำนักประสานสัมพันธ์

สำนักงานคณะกรรมการการเลือกตั้ง



ความรู้เกี่ยวกับการเลือกตั้งองค์การบริหารส่วนจังหวัด

ใครเป็นผู้มีหน้าที่จัดทำและประกาศบัญชีรายชื่อผู้มีสิทธิเลือกตั้งสมาชิกสภาองค์การบริหารส่วนจังหวัดหรือนายกองค์การบริหารส่วนจังหวัด



ผู้มีหน้าที่ คือ

ผู้อำนวยการทะเบียนกลาง
มีหน้าที่จัดทำรายชื่อผู้มีสิทธิเลือกตั้ง

หลังจากนั้น นายทะเบียนอำเภอ/นายทะเบียนท้องถิ่น
จะเป็นผู้ลงนามและปิดประกาศบัญชีรายชื่อผู้มีสิทธิเลือกตั้ง

ก่อนวันเลือกตั้งไม่น้อยกว่า 25 วัน

ศึกษาเพิ่มเติมได้ที่ ระเบียบคณะกรรมการการเลือกตั้งว่าด้วยการเลือกตั้งสมาชิกสภาท้องถิ่นหรือผู้บริหารท้องถิ่น พ.ศ. 2562 และที่แก้ไขเพิ่มเติม
สายด่วน 1444 ทุกคำถามมีคำตอบ ทุกคำตอบเราติดตามด้วยความใส่ใจ

สามารถทักหาเราได้ที่
ทวิตเตอร์

สำนักงานคณะกรรมการการเลือกตั้ง
www.ect.go.th

ect.thailand
สายด่วน 1444

จัดทำโดย สำนักประชาสัมพันธ์
สำนักงานคณะกรรมการการเลือกตั้ง



ความรู้เกี่ยวกับการเลือกตั้งองค์การบริหารส่วนจังหวัด

ตรวจสอบสิทธิเลือกตั้ง

สมาชิกสภาองค์การบริหารส่วนจังหวัดหรือ
นายกองค์การบริหารส่วนจังหวัดได้ที่ไหน ?



สามารถตรวจสอบรายชื่อผู้มีสิทธิเลือกตั้งได้จากช่องทางต่างๆ ดังนี้....

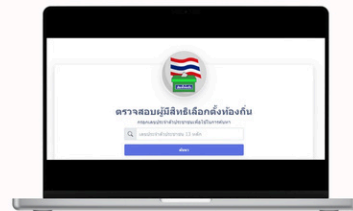
1) ปิดประกาศ

ณ ที่ว่าการอำเภอ ณ ที่องค์การบริหารส่วนจังหวัด
ณ ที่เลือกตั้งหรือบริเวณใกล้เคียงกับที่เลือกตั้ง



2) เว็บไซต์

สำนักบริหารการทะเบียน กระทรวงมหาดไทย
(www.bora.dopa.go.th)



3) หนังสือแจ้งเจ้าบ้าน



4) แอปพลิเคชัน Smart vote



ศึกษาเพิ่มเติมได้ที่ : ระเบียบคณะกรรมการการเลือกตั้งว่าด้วยการเลือกตั้งสมาชิกสภาท้องถิ่นหรือผู้บริหารท้องถิ่น พ.ศ. 2562 และที่แก้ไขเพิ่มเติม

สายด่วน 1444 ทุกคำถามมีคำตอบ ทุกคำตอบเราติดตามด้วยความใส่ใจ

สามารถศึกษารายละเอียด
เพิ่มเติมได้ที่



สำนักงานคณะกรรมการการเลือกตั้ง



ect.thailand



www.ect.go.th



ECT Thailand



สายด่วน 1444

จัดทำโดย สำนักประชาสัมพันธ์

สำนักงานคณะกรรมการการเลือกตั้ง

ผู้สมัครรับการเลือกตั้ง



ความรู้เกี่ยวกับการเลือกตั้งองค์การบริหารส่วนจังหวัด

คุณสมบัติผู้มีสิทธิสมัครรับเลือกตั้ง เป็นสมาชิกสภาองค์การบริหารส่วนจังหวัดมีอะไรบ้าง

คุณสมบัติของผู้สมัคร มีดังนี้

1



มีสัญชาติไทย
โดยการเกิด

2



อายุไม่ต่ำกว่า 25 ปี
นับถึงวันเลือกตั้ง

3



มีชื่ออยู่ในทะเบียนบ้าน
ในเขตองค์การบริหารส่วนจังหวัด
ไม่น้อยกว่า 1 ปี นับถึงวันสมัครรับเลือกตั้ง

- ต้องไม่มีลักษณะต้องห้ามตามกฎหมายว่าด้วยการเลือกตั้งสมาชิกสภาท้องถิ่นหรือผู้บริหารท้องถิ่นกำหนด
- ไม่ถูกจำกัดสิทธิสมัครรับเลือกตั้งตามที่กฎหมายกำหนด

ศึกษาเพิ่มเติมได้จาก: พ.ร.บ.องค์การบริหารส่วนจังหวัด พ.ศ. 2540 และที่แก้ไขเพิ่มเติม
มาตรา 42, 49, 50 พ.ร.บ. การเลือกตั้งสมาชิกสภาท้องถิ่นหรือผู้บริหารท้องถิ่น พ.ศ. 2562 และที่แก้ไขเพิ่มเติม
สายด่วน 1444 ทุกคำถามมีคำตอบ ทุกคำตอบเราติดตามด้วยความใส่ใจ

สามารถศึกษารายละเอียด
เพิ่มเติมได้ที่



สำนักงานคณะกรรมการการเลือกตั้ง



ect.thailand



www.ect.go.th



ECT Thailand



สายด่วน 1444

จัดทำโดย สำนักประชาสัมพันธ์

สำนักงานคณะกรรมการการเลือกตั้ง



ความรู้เกี่ยวกับการเลือกตั้งองค์การบริหารส่วนจังหวัด

คุณสมบัติผู้มีสิทธิสมัครรับเลือกตั้ง เป็นนายกองค์การบริหารส่วนจังหวัดมีอะไรบ้าง ?

คุณสมบัติ
ของ
ผู้สมัคร
มีดังนี้



มีสัญชาติไทย
โดยการเกิด



อายุไม่ต่ำกว่า 35 ปี
นับถึงวันเลือกตั้ง



สำเร็จการศึกษา
ไม่ต่ำกว่าปริญญาตรีหรือเทียบเท่า
หรือเคยเป็นสมาชิกสภาจังหวัด หรือ
สมาชิกสภาองค์การบริหารส่วนจังหวัด
ผู้บริหารท้องถิ่น หรือสมาชิกรัฐสภา



มีชื่ออยู่ในทะเบียนบ้าน
ในเขตองค์การบริหารส่วนจังหวัด
ไม่น้อยกว่า 1 ปี
นับถึงวันสมัครรับเลือกตั้ง

- ต้องไม่มีลักษณะต้องห้ามตามกฎหมายว่าด้วยการเลือกตั้งสมาชิกสภาท้องถิ่นหรือผู้บริหารท้องถิ่นกำหนด
- ไม่ถูกจำกัดสิทธิสมัครรับเลือกตั้งตามที่กฎหมายกำหนด

ศึกษาเพิ่มเติมได้จาก: พ.ร.บ.องค์การบริหารส่วนจังหวัด พ.ศ. 2540 และที่แก้ไขเพิ่มเติม
มาตรา 42, 49, 50 พ.ร.บ. การเลือกตั้งสมาชิกสภาท้องถิ่นหรือผู้บริหารท้องถิ่น พ.ศ. 2562 และที่แก้ไขเพิ่มเติม
สายด่วน 1444 ทุกคำถามมีคำตอบ ทุกคำตอบเราติดตามด้วยความใส่ใจ

สามารถศึกษารายละเอียด
เพิ่มเติมได้ที่



สำนักงานคณะกรรมการการเลือกตั้ง



ect.thailand



www.ect.go.th



ECT Thailand



สายด่วน 1444

จัดทำโดย สำนักประชาสัมพันธ์

สำนักงานคณะกรรมการการเลือกตั้ง



ความรู้เกี่ยวกับการเลือกตั้งองค์การบริหารส่วนจังหวัด

ค่าธรรมเนียมการสมัครรับเลือกตั้ง ขององค์การบริหารส่วนจังหวัด กำหนดไว้อย่างไร ?

1

**ค่าสมัคร
สมาชิกสภาองค์การบริหารส่วนจังหวัด**

2,000 บาท



2

**ค่าสมัคร
นายกองค์การบริหารส่วนจังหวัด**

30,000 บาท



ศึกษาเพิ่มเติมได้ที่ : ระเบียบ กกต. ว่าด้วยการเลือกตั้งสมาชิกสภาท้องถิ่นหรือผู้บริหารท้องถิ่น พ.ศ. 2562 และที่แก้ไขเพิ่มเติม

สายด่วน 1444 ทุกคำถามมีคำตอบ ทุกคำตอบเราติดตามด้วยความใส่ใจ

สามารถศึกษารายละเอียด
เพิ่มเติมได้ที่



สำนักงานคณะกรรมการการเลือกตั้ง



ect.thailand



จัดทำโดย สำนักประชาสัมพันธ์



www.ect.go.th



ECT Thailand



สายด่วน 1444



สำนักงานคณะกรรมการการเลือกตั้ง



ความรู้เกี่ยวกับการเลือกตั้งองค์การบริหารส่วนจังหวัด

ผู้สมัครสมาชิกสภาองค์การบริหารส่วนจังหวัด หรือนายกองค์การบริหารส่วนจังหวัด

ต้องยื่นหลักฐานการเสียภาษีอย่างไร ?

**ผู้สมัครต้องยื่นหลักฐาน
แสดงการเสียภาษีเงินได้บุคคลธรรมดา
เป็นเวลาติดต่อกัน 3 ปี นับถึงปีที่สมัครรับเลือกตั้ง**



****หากเป็นผู้ที่ไม่ได้เสียภาษีเงินได้ ต้องทำหนังสือยืนยันการไม่ได้เสียภาษี
พร้อมทั้งสาเหตุแห่งการไม่ได้เสียภาษีไว้ด้วย**

ศึกษาเพิ่มเติมได้ที่ : พระราชบัญญัติการเลือกตั้งสมาชิกสภาท้องถิ่นหรือผู้บริหารท้องถิ่น พ.ศ. 2562 และที่แก้ไขเพิ่มเติม
ระเบียบ กกต. ว่าด้วยการเลือกตั้งสมาชิกสภาท้องถิ่นหรือผู้บริหารท้องถิ่น พ.ศ. 2562 และที่แก้ไขเพิ่มเติม

สายด่วน 1444 ทุกคำถามมีคำตอบ ทุกคำตอบเราติดตามด้วยความใส่ใจ

สามารถศึกษารายละเอียด
เพิ่มเติมได้ที่



สำนักงานคณะกรรมการการเลือกตั้ง



www.ec.go.th



ECT Thailand



ect.thailand



สายด่วน 1444

จัดทำโดย สำนักประชาสัมพันธ์

สำนักงานคณะกรรมการการเลือกตั้ง



ความรู้เกี่ยวกับการเลือกตั้งองค์การบริหารส่วนจังหวัด

ผู้สมัครสมาชิกสภาองค์การบริหารส่วนจังหวัด
หรือนายกองค์การบริหารส่วนจังหวัด
จะถอนการสมัครได้หรือไม่ ?

เมื่อผู้อำนวยการการเลือกตั้ง
ประจำองค์การบริหารส่วนจังหวัด
ได้ออกหลักฐานการรับสมัครรับเลือกตั้ง
ให้แก่ผู้สมัครรับเลือกตั้งแล้ว
ผู้สมัครจะถอนจากการสมัครไม่ได้



ศึกษาเพิ่มเติมได้ที่ : พ.ร.บ. การเลือกตั้งสมาชิกสภาท้องถิ่นหรือผู้บริหารท้องถิ่น พ.ศ. 2562 และที่แก้ไขเพิ่มเติม
ระเบียบ กกต. ว่าด้วยการเลือกตั้งสมาชิกสภาท้องถิ่นและผู้บริหารท้องถิ่น พ.ศ. 2562 และที่แก้ไขเพิ่มเติม

สายด่วน 1444 ทุกคำถามมีคำตอบ ทุกคำตอบเราติดตามด้วยความใส่ใจ

สามารถศึกษารายละเอียด
เพิ่มเติมได้ที่



สำนักงานคณะกรรมการการเลือกตั้ง



ect.thailand



www.ect.go.th



ECT Thailand



สายด่วน 1444

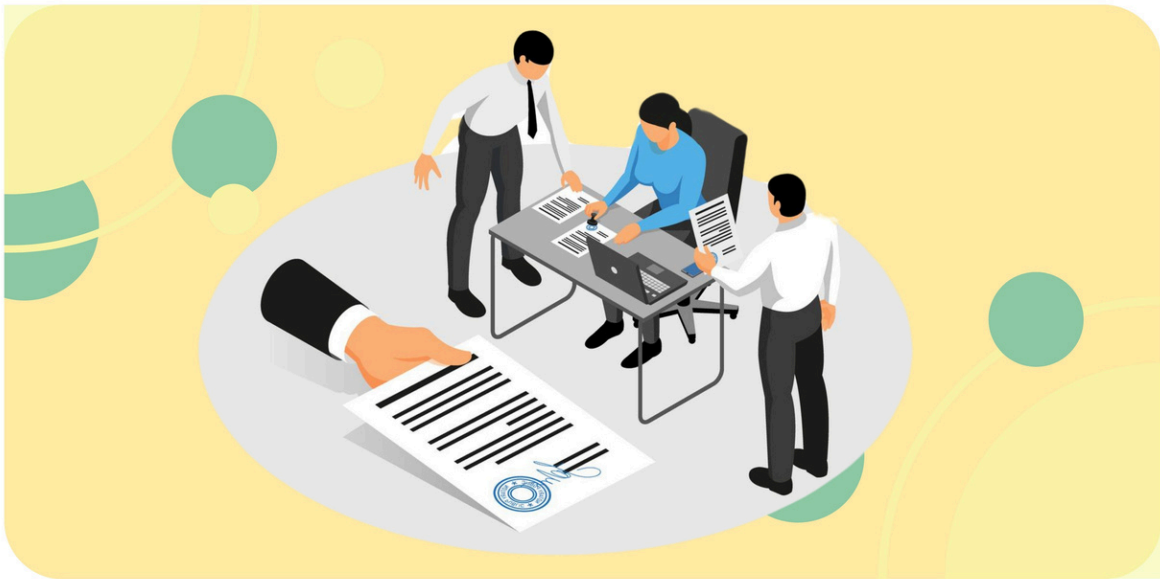
จัดทำโดย สำนักประชาสัมพันธ์

สำนักงานคณะกรรมการการเลือกตั้ง



ความรู้เกี่ยวกับการเลือกตั้งองค์การบริหารส่วนจังหวัด

ผู้สมัครรับเลือกตั้งสมาชิกสภาองค์การบริหารส่วนจังหวัด
หรือนายกองค์การบริหารส่วนจังหวัด ที่ไม่มีรายชื่อ
ในประกาศรับสมัครเลือกตั้ง มีสิทธิดำเนินการอะไรได้บ้าง ?



มีสิทธิยื่นคำร้องพร้อมพยานหลักฐาน
ณ สำนักงานคณะกรรมการการเลือกตั้งประจำจังหวัด
ที่จัดให้มีการเลือกตั้ง



ภายใน 3 วัน



นับแต่วันที่ประกาศรายชื่อผู้สมัครรับเลือกตั้ง
ในการนี้คณะกรรมการการเลือกตั้งจะต้องวินิจฉัยโดยเร็ว

ศึกษาเพิ่มเติมได้จาก : พ.ร.บ. การเลือกตั้งสมาชิกสภาท้องถิ่นหรือผู้บริหารท้องถิ่น พ.ศ. 2562 และที่แก้ไขเพิ่มเติม
ระเบียบ กกต. ว่าด้วยการเลือกตั้งสมาชิกสภาท้องถิ่นและผู้บริหารท้องถิ่น พ.ศ. 2562 และที่แก้ไขเพิ่มเติม

สายด่วน 1444 ทุกคำถามมีคำตอบ ทุกคำตอบเราติดตามด้วยความใส่ใจ

สามารถศึกษาละเอียด
เพิ่มเติมได้ที่



สำนักงานคณะกรรมการการเลือกตั้ง



www.ect.go.th



ECT Thailand



สายด่วน 1444

จัดทำโดย สำนักประชาสัมพันธ์

สำนักงานคณะกรรมการการเลือกตั้ง

ค่าใช้จ่ายในการเลือกตั้ง



ความรู้เกี่ยวกับการเลือกตั้งองค์การบริหารส่วนจังหวัด

ผู้สมัครรับเลือกตั้ง สมาชิกสภาองค์การบริหารส่วนจังหวัด หรือนายกองค์การบริหารส่วนจังหวัด

จะจัดให้มีผู้ช่วยในการหาเสียงได้หรือไม่ ?



**ผู้สมัครรับเลือกตั้ง
สามารถจัดให้มีผู้ช่วยหาเสียงได้**

โดยต้องแจ้งรายละเอียดเกี่ยวกับผู้ช่วยหาเสียง
หน้าที่ และค่าตอบแทนผู้ช่วยหาเสียง
ต่อผู้อำนวยการการเลือกตั้งประจำจังหวัดทราบก่อนดำเนินการ

ศึกษาเพิ่มเติมได้ที่ : ระเบียบ กกต. ว่าด้วยวิธีการหาเสียงและลักษณะต้องห้ามในการหาเสียงเลือกตั้งสมาชิกสภาท้องถิ่น
หรือผู้บริหารท้องถิ่น พ.ศ. 2563 และที่แก้ไขเพิ่มเติม

สายด่วน 1444 ทุกคำถามมีคำตอบ ทุกคำตอบเราติดตามด้วยความใส่ใจ

สามารถศึกษารายละเอียด
เพิ่มเติมได้ที่



สำนักงานคณะกรรมการการเลือกตั้ง



ect.thailand

จัดทำโดย สำนักประชาสัมพันธ์



www.ect.go.th



ECT Thailand



สายด่วน 1444

สำนักงานคณะกรรมการการเลือกตั้ง



ความรู้เกี่ยวกับการเลือกตั้งองค์การบริหารส่วนจังหวัด

ระยะเวลาในการคำนวณค่าใช้จ่ายของผู้สมัครรับเลือกตั้งสมาชิกสภาองค์การบริหารส่วนจังหวัดหรือนายกองค์การบริหารส่วนจังหวัด

กำหนดไว้อย่างไร ?

ในกรณีที่เป็น การเลือกตั้ง
อันเนื่องมาจากการครบวาระ
ให้คำนวณค่าใช้จ่ายตั้งแต่ 180 วัน
ก่อนวันครบวาระจนถึงวันเลือกตั้ง

ในกรณีที่เป็น การเลือกตั้งแทนตำแหน่งที่ว่าง
ให้คำนวณค่าใช้จ่าย
ตั้งแต่วันที่ตำแหน่งว่างลงจนถึงวันเลือกตั้ง

ศึกษาเพิ่มเติมได้จาก : พ.ร.บ. การเลือกตั้งสมาชิกสภาท้องถิ่นหรือผู้บริหารท้องถิ่น พ.ศ. 2562 และที่แก้ไขเพิ่มเติม
และ ระเบียบ กกต. ว่าด้วยการเลือกตั้งสมาชิกสภาท้องถิ่นและผู้บริหารท้องถิ่น พ.ศ. 2562 และที่แก้ไขเพิ่มเติม

สายด่วน 1444 ทุกคำถามมีคำตอบ ทุกคำตอบเราติดตามด้วยความใส่ใจ

สามารถศึกษารายละเอียด
เพิ่มเติมได้ที่



สำนักงานคณะกรรมการการเลือกตั้ง



ect.thailand



www.ect.go.th



ECT Thailand



สายด่วน 1444

จัดทำโดย สำนักประชาสัมพันธ์

สำนักงานคณะกรรมการการเลือกตั้ง





ความรู้เกี่ยวกับการเลือกตั้งองค์การบริหารส่วนจังหวัด

ผู้สมัครรับเลือกตั้ง สมาชิกสภาองค์การบริหารส่วนจังหวัด หรือนายกองค์การบริหารส่วนจังหวัด



ต้องยื่นบัญชีรายรับและรายจ่าย
ในการเลือกตั้งอย่างไร ?



ต้องยื่นภายใน 90 วัน
นับจากวันเลือกตั้ง



✔ พร้อมหลักฐานที่เกี่ยวข้องให้ถูกต้องครบถ้วน ตามความเป็นจริง
ต่อผู้อำนวยการการเลือกตั้งประจำจังหวัด

ศึกษาเพิ่มเติมได้ที่ : พ.ร.บ. การเลือกตั้งสมาชิกสภาท้องถิ่นหรือผู้บริหารท้องถิ่น พ.ศ. 2562 และที่แก้ไขเพิ่มเติม
ระเบียบ กกต. ว่าด้วยการเลือกตั้งสมาชิกสภาท้องถิ่นหรือผู้บริหารท้องถิ่น พ.ศ. 2562 และที่แก้ไขเพิ่มเติม

สายด่วน 1444 ทุกคำถามมีคำตอบ ทุกคำตอบเราติดตามด้วยความใส่ใจ

สามารถศึกษารายละเอียด
เพิ่มเติมได้ที่



สำนักงานคณะกรรมการการเลือกตั้ง



ect.thailand

จัดทำโดย สำนักประชาสัมพันธ์



www.ect.go.th



ECT Thailand



สายด่วน 1444

สำนักงานคณะกรรมการการเลือกตั้ง



ความรู้เกี่ยวกับการเลือกตั้งองค์การบริหารส่วนจังหวัด

ผู้สมัครรับเลือกตั้ง

สมาชิกสภาองค์การบริหารส่วนจังหวัดหรือนายกองค์การบริหารส่วนจังหวัด
สามารถปิดป้ายประกาศหาเสียงเลือกตั้งได้หรือไม่ ?

สามารถกระทำได้ แต่การติดประกาศ
หรือติดแผ่นป้ายนั้นจะกระทำได้
เฉพาะในสถานที่ รวมทั้งมีขนาดและจำนวน
ไม่เกินที่ กกต. หรือผู้ซึ่งที่ กกต.
มอบหมายกำหนด



ศึกษาเพิ่มเติมได้จาก: มาตรา 71 พ.ร.บ. การเลือกตั้งสมาชิกสภาท้องถิ่นหรือผู้บริหารท้องถิ่น พ.ศ. 2562 และที่แก้ไขเพิ่มเติม
สายด่วน 1444 ทุกคำถามมีคำตอบ ทุกคำตอบเราติดตามด้วยความใส่ใจ

สามารถศึกษารายละเอียด
เพิ่มเติมได้ที่



สำนักงานคณะกรรมการการเลือกตั้ง



ect.thailand



www.ect.go.th



ECT Thailand



สายด่วน 1444

จัดทำโดย สำนักประชาสัมพันธ์

สำนักงานคณะกรรมการการเลือกตั้ง



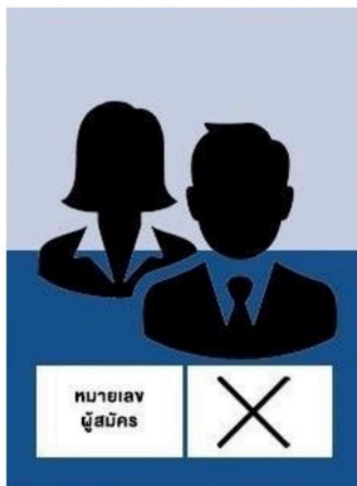
ความรู้เกี่ยวกับการเลือกตั้งองค์การบริหารส่วนจังหวัด

ประกาศและแผ่นป้ายเกี่ยวกับการหาเสียงเลือกตั้ง

สมาชิกสภาองค์การบริหารส่วนจังหวัด
หรือนายกองค์การบริหารส่วนจังหวัด



สามารถระบุอะไรได้บ้าง ?



- ชื่อ-ชื่อสกุลผู้สมัคร
- รูปถ่ายผู้สมัคร
- หมายเลขประจำตัวผู้สมัคร
- ชื่อ สัญลักษณ์ของพรรคการเมือง
- สัญลักษณ์ นโยบายของผู้สมัคร
- คติพจน์ คำขวัญของผู้สมัคร
- ข้อมูลประวัติผู้สมัคร

* ในกรณีนำข้อมูลเกี่ยวกับพรรคการเมืองหรือนำภาพบุคคล
เพื่อใช้ในการหาเสียงเลือกตั้งจะต้องได้รับความยินยอม
จากบุคคลหรือพรรคการเมืองนั้น

(พร้อมระบุชื่อ-ชื่อสกุล ที่อยู่ของผู้ว่าจ้าง ผู้ผลิต จำนวน และวันเดือนปีที่ผลิต)

ศึกษาเพิ่มเติมได้ที่ : ระเบียบคณะกรรมการเลือกตั้งว่าด้วยวิธีการหาเสียงและลักษณะต้องห้ามในการหาเสียงเลือกตั้งสมาชิกสภาท้องถิ่นหรือผู้บริหารท้องถิ่น พ.ศ. 2563 และที่แก้ไขเพิ่มเติม

สายด่วน 1444 ทุกคำถามมีคำตอบ ทุกคำตอบเราติดตามด้วยความใส่ใจ

สามารถศึกษารายละเอียด
เพิ่มเติมได้ที่



สำนักงานคณะกรรมการการเลือกตั้ง



ect.thailand



www.ect.go.th



ECT Thailand



สายด่วน 1444

จัดทำโดย สำนักประชาสัมพันธ์

สำนักงานคณะกรรมการการเลือกตั้ง



ความรู้เกี่ยวกับการเลือกตั้งองค์การบริหารส่วนจังหวัด

กฎหมาย

กำหนดระยะเวลา

ห้ามการหาเสียงเลือกตั้ง
สมาชิกสภาองค์การบริหารส่วนจังหวัด
หรือนายกองค์การบริหารส่วนจังหวัด
ไว้อย่างไร?



ห้าม มิให้ผู้ใดทำการโฆษณาหาเสียงเลือกตั้ง โดย
วิธีการใด ๆ อันเป็นคุณหรือโทษแก่ผู้สมัคร นับตั้งแต่
เวลา 18.00 น. ของวันก่อนการเลือกตั้ง 1 วัน จนถึง
สุดวันเลือกตั้ง

ศึกษาเพิ่มเติมได้จาก : มาตรา 70 พ.ร.บ. การเลือกตั้งสมาชิกสภาท้องถิ่นหรือผู้บริหารท้องถิ่น พ.ศ. 2562 และที่แก้ไขเพิ่มเติม

สายด่วน 1444 ทุกคำถามมีคำตอบ ทุกคำตอบเราติดตามด้วยความใส่ใจ

สามารถศึกษารายละเอียด
เพิ่มเติมได้ที่



สำนักงานคณะกรรมการการเลือกตั้ง



ect.thailand



www.ect.go.th



ECT Thailand



สายด่วน 1444

จัดทำโดย สำนักประชาสัมพันธ์

สำนักงานคณะกรรมการการเลือกตั้ง

**การลงคะแนน
และการนับคะแนนเลือกตั้ง**



ความรู้เกี่ยวกับการเลือกตั้งองค์การบริหารส่วนจังหวัด

ระยะเวลาในการออกเสียงลงคะแนนเลือกตั้ง
สมาชิกสภาองค์การบริหารส่วนจังหวัดหรือนายกองค์การบริหารส่วนจังหวัด

กำหนดไว้อย่างไร ?

ในวันเลือกตั้งให้เปิดการออกเสียงลงคะแนน
ตั้งแต่เวลา

08.00 น. - 17.00 น.



ศึกษาเพิ่มเติมได้ที่ : ม.78 พ.ร.บ. การเลือกตั้งสมาชิกสภาท้องถิ่นและผู้บริหารท้องถิ่น พ.ศ. 2562 และที่แก้ไขเพิ่มเติม

สายด่วน 1444 ทุกคำถามมีคำตอบ ทุกคำตอบเราติดตามด้วยความใส่ใจ

สามารถศึกษารายละเอียด
เพิ่มเติมได้ที่



สำนักงานคณะกรรมการการเลือกตั้ง



ect.thailand

จัดทำโดย สำนักประชาสัมพันธ์



www.ect.go.th



ECT Thailand



สายด่วน 1444

สำนักงานคณะกรรมการการเลือกตั้ง



ความรู้เกี่ยวกับการเลือกตั้งองค์การบริหารส่วนจังหวัด

หลักฐานที่ใช้แสดงตน ในการลงคะแนนเลือกตั้ง

บัตรประจำตัวประชาชน

(บัตรที่หมดอายุก็ใช้ได้)



หลักฐานภาพอิเล็กทรอนิกส์

ที่ผ่านแอปพลิเคชันของหน่วยงานของรัฐ



บัตรหรือหลักฐานอื่นใด

ของทางราชการหรือหน่วยงานของรัฐออกให้
ที่มี รูปถ่าย และมี หมายเลขประจำตัวประชาชน

- ✳ บัตรประจำตัวเจ้าหน้าที่ของรัฐ
- ✳ ใบขับขี่
- ✳ หนังสือเดินทาง (พาสปอร์ต)



ศึกษาเพิ่มเติมได้ที่ : พ.ร.บ. การเลือกตั้งสมาชิกสภาท้องถิ่นหรือผู้บริหารท้องถิ่น พ.ศ. 2562 และที่แก้ไขเพิ่มเติม
และระเบียบคณะกรรมการการเลือกตั้งว่าด้วยการเลือกตั้งสมาชิกสภาท้องถิ่นหรือผู้บริหารท้องถิ่น พ.ศ. 2562 และที่แก้ไขเพิ่มเติม

สายด่วน 1444 ทุกคำถามมีคำตอบ ทุกคำตอบเราติดตามด้วยความใส่ใจ

สามารถศึกษาละเอียด
เพิ่มเติมได้ที่



สำนักงานคณะกรรมการการเลือกตั้ง



www.ect.go.th



ECT Thailand



ect.thailand



สายด่วน 1444

จัดทำโดย สำนักประชาสัมพันธ์

สำนักงานคณะกรรมการการเลือกตั้ง



ความรู้เกี่ยวกับการเลือกตั้งองค์การบริหารส่วนจังหวัด

เมื่อคณะกรรมการประจำหน่วยเลือกตั้งพบว่า
มีบุคคลที่ไม่มีชื่อในบัญชีรายชื่อผู้มีสิทธิเลือกตั้งมาขอลงคะแนนเลือกตั้ง
คณะกรรมการประจำหน่วยเลือกตั้งต้องปฏิบัติอย่างไร ?



ให้แจ้งแก่ผู้นั้นว่า **“ไม่มีสิทธิออกเสียงลงคะแนน”**

และห้ามมิให้กรรมการประจำหน่วยเลือกตั้ง เพิ่มชื่อผู้นั้นลงไปโดยพลการ

เว้นแต่

บุคคลนั้นจะมีหลักฐานการเป็นผู้มีชื่อ
ในบัญชีรายชื่อผู้มีสิทธิเลือกตั้ง

เช่น

- หนังสือแจ้งผลการพิจารณา
- การขอเพิ่มชื่อ
- ถอนชื่อจากนายทะเบียนอำเภอ
/นายทะเบียนท้องถิ่น

และคณะกรรมการประจำหน่วยเลือกตั้งประชุมพิจารณาแล้วว่า
เป็นผู้มีสิทธิลงคะแนนเลือกตั้งในหน่วยเลือกตั้งนั้น

ศึกษาเพิ่มเติมได้ที่ ระเบียบ กกต. ว่าด้วยการเลือกตั้งสมาชิกสภาท้องถิ่นและผู้บริหารท้องถิ่น พ.ศ. 2562 และที่แก้ไขเพิ่มเติม

สายด่วน 1444 ทุกคำถามมีคำตอบ ทุกคำตอบเราคิดตามด้วยความใส่ใจ

สำนักงานคณะกรรมการ
การเลือกตั้ง



สำนักงานคณะกรรมการการเลือกตั้ง



ect.thailand



โทรสายด่วน 1444

สำนักงานคณะกรรมการการเลือกตั้ง

เว็บไซต์



www.ect.go.th



ECT Thailand



สายด่วน 1444



ความรู้เกี่ยวกับการเลือกตั้งองค์การบริหารส่วนจังหวัด

คณะกรรมการการเลือกตั้ง

กำหนดจำนวนคูหาเลือกตั้งสำหรับแต่ละที่เลือกตั้งไว้อย่างไร ?



คูหาลงคะแนนสำหรับที่เลือกตั้งหนึ่ง ให้มีจำนวน 3 คูหา
 เป็นอย่างน้อย กรณีหน่วยเลือกตั้งใดมีผู้มีสิทธิเลือกตั้งเป็นคนพิการ
 หรือทุพพลภาพหรือสูงอายุ
 การจัดวางคูหาเลือกตั้งควรคำนึงถึงบุคคลดังกล่าวด้วย

ศึกษาเพิ่มเติมได้จาก : ระเบียบ กกต. ว่าด้วยการเลือกตั้งสมาชิกสภาท้องถิ่นและผู้บริหารท้องถิ่น พ.ศ. 2562 และที่แก้ไขเพิ่มเติม

สายด่วน 1444 ทุกคำถามมีคำตอบ ทุกคำตอบเราติดตามด้วยความใส่ใจ

สามารถศึกษารายละเอียด
เพิ่มเติมได้ที่



สำนักงานคณะกรรมการการเลือกตั้ง



www.ect.go.th



ECT Thailand



ect.thailand



สายด่วน 1444

จัดทำโดย สำนักประชาสัมพันธ์

สำนักงานคณะกรรมการการเลือกตั้ง



ความรู้เกี่ยวกับการเลือกตั้งองค์การบริหารส่วนจังหวัด

ในการออกเสียงลงคะแนนเลือกตั้ง

สมาชิกสภาองค์การบริหารส่วนจังหวัด
หรือนายกองค์การบริหารส่วนจังหวัด

ผู้มีสิทธิเลือกตั้งจะแสดงความประสงค์ให้ผู้อื่นลงคะแนนแทนตนได้หรือไม่ ?



โดยปกติผู้มีสิทธิออกเสียงลงคะแนน
จะต้องลงคะแนนด้วยตนเองเท่านั้น !!

มีข้อยกเว้นตามกฎหมายเฉพาะกรณีที่มีข้อจำกัดทางกายภาพ
ทำให้คนพิการหรือทุพพลภาพ หรือผู้สูงอายุ

ไม่สามารถทำเครื่องหมายลงคะแนนในบัตรเลือกตั้งได้
โดยให้ญาติ บุคคลที่ไว้วางใจ หรือกรรมการประจำหน่วยเลือกตั้งเป็นผู้กระทำแทนได้
**โดยความยินยอมและเป็นไปตามเจตนาของคนพิการ หรือทุพพลภาพหรือผู้สูงอายุ

ศึกษาเพิ่มเติมได้ที่ : ระเบียบ กกต. ว่าด้วยการเลือกตั้งสมาชิกสภาท้องถิ่นหรือผู้บริหารท้องถิ่น พ.ศ. 2562 และที่แก้ไขเพิ่มเติม

สายด่วน 1444 ทุกคำถามมีคำตอบ ทุกคำตอบเราติดตามด้วยความใส่ใจ

สามารถศึกษาข้อมูลเพิ่มเติม

เพิ่มเติมได้ที่



สำนักงานคณะกรรมการการเลือกตั้ง



ect.thailand



www.ect.go.th



ECT Thailand



สายด่วน 1444

จัดทำโดย สำนักประชาสัมพันธ์

สำนักงานคณะกรรมการการเลือกตั้ง



ความรู้เกี่ยวกับการเลือกตั้งองค์การบริหารส่วนจังหวัด



**เมื่อถึงเวลา
ปิดการออกเสียง
ลงคะแนนแล้ว**

แต่ยังมีผู้มีสิทธิเลือกตั้งอยู่ในที่เลือกตั้ง และประสงค์จะลงคะแนนต่อไป
คณะกรรมการประจำหน่วยเลือกตั้งต้องดำเนินการอย่างไร ?

คณะกรรมการประจำหน่วยเลือกตั้ง

จะต้องพิจารณาอนุญาตให้เฉพาะผู้มีสิทธิเลือกตั้ง
ซึ่งประสงค์จะลงคะแนนและได้แสดงตัวอยู่ในที่เลือกตั้ง
แล้วก่อนเวลาปิดการลงคะแนน ได้แสดงตนและรับบัตรเลือกตั้ง
เพื่อออกเสียงลงคะแนนต่อไปได้

ศึกษาเพิ่มเติมได้ที่ ระเบียบ กกต. ว่าด้วยการเลือกตั้งสมาชิกสภาท้องถิ่นและผู้บริหารท้องถิ่น พ.ศ. 2562 และที่แก้ไขเพิ่มเติม
สายด่วน 1444 ทุกคำถามมีคำตอบ ทุกคำตอบเราติดตามด้วยความใส่ใจ

สำนักงานคณะกรรมการ
การเลือกตั้ง



สำนักงานคณะกรรมการการเลือกตั้ง



ect.thailand



สายด่วน สำนักงาน กกต.

โทร 1444



www.ect.go.th



ECT Thailand



สายด่วน 1444

สำนักงานคณะกรรมการการเลือกตั้ง

การประกาศผลการเลือกตั้ง



ความรู้เกี่ยวกับการเลือกตั้งองค์การบริหารส่วนจังหวัด

ในการเลือกตั้งสมาชิกสภาองค์การบริหารส่วนจังหวัด หรือนายกองค์การบริหารส่วนจังหวัด

คณะกรรมการการเลือกตั้งจะต้องประกาศผลการเลือกตั้งอย่างไร ?



**คณะกรรมการการเลือกตั้ง
จะต้องตรวจสอบเบื้องต้น**

หากเห็นว่ามีเหตุอันควรเชื่อได้ว่า
ผลการเลือกตั้งเป็นไปโดยสุจริตและเที่ยงธรรม
ให้ประกาศผลการเลือกตั้งนั้น

**ภายใน 30 วัน
นับแต่วันเลือกตั้ง**



ศึกษาเพิ่มเติมได้ที่ : พ.ร.บ. การเลือกตั้งสมาชิกสภาท้องถิ่นหรือผู้บริหารท้องถิ่น พ.ศ. 2562 และที่แก้ไขเพิ่มเติม
ระเบียบ กตต. ว่าด้วยการเลือกตั้งสมาชิกสภาท้องถิ่นและผู้บริหารท้องถิ่น พ.ศ. 2562 และที่แก้ไขเพิ่มเติม

สายด่วน 1444 ทุกคำถามมีคำตอบ ทุกคำตอบเราติดตามด้วยความใส่ใจ

สามารถศึกษารายละเอียด
เพิ่มเติมได้ที่



สำนักงานคณะกรรมการการเลือกตั้ง



ect.thailand



www.ect.go.th



ECT Thailand



สายด่วน 1444

จัดทำโดย สำนักประชาสัมพันธ์

สำนักงานคณะกรรมการการเลือกตั้ง

การคัดค้านและการกระทำที่เป็น ความผิดกฎหมายเลือกตั้ง



ความรู้เกี่ยวกับการเลือกตั้งองค์การบริหารส่วนจังหวัด

หากต้องการคัดค้านการนับคะแนน ผู้มีสิทธิเลือกตั้ง หรือผู้สมัคร สามารถดำเนินการได้อย่างไร ?



การคัดค้านเกี่ยวกับการนับคะแนนให้คัดค้าน
ในระหว่างเวลาที่ยังนับคะแนนไม่แล้วเสร็จ
หรือในกรณีคัดค้านการรวมคะแนน
**ให้คัดค้านก่อนประกาศผลการนับคะแนน
ที่หน่วยเลือกตั้ง**

ศึกษาเพิ่มเติมได้จาก : ระเบียบ กกต. ว่าด้วยการเลือกตั้งสมาชิกสภาท้องถิ่นและผู้บริหารท้องถิ่น พ.ศ. 2562 และที่แก้ไขเพิ่มเติม

สายด่วน 1444 ทุกคำถามมีคำตอบ ทุกคำตอบเราติดตามด้วยความใส่ใจ

สามารถศึกษารายละเอียด
เพิ่มเติมได้ที่



สำนักงานคณะกรรมการการเลือกตั้ง



ect.thailand



www.ect.go.th



ECT Thailand



สายด่วน 1444

จัดทำโดย สำนักประชาสัมพันธ์

สำนักงานคณะกรรมการการเลือกตั้ง



ความรู้เกี่ยวกับการเลือกตั้งองค์การบริหารส่วนจังหวัด

ผู้สมัครผู้ใด ไม่ยื่นบัญชีรายรับและรายจ่าย

ต่อคณะกรรมการการเลือกตั้งภายในระยะเวลาที่กำหนด

จะต้องระวางโทษอย่างไร ?



จะต้องระวางโทษดังนี้



จำคุกไม่เกิน 2 ปี



หรือทั้งจำทั้งปรับ



หรือปรับไม่เกิน 40,000 บาท



และให้ศาลสั่งเพิกถอนสิทธิเลือกตั้ง
ของผู้นั้นมีกำหนด 5 ปี

ศึกษาเพิ่มเติมได้ที่ : ม.128 พ.ร.บ. การเลือกตั้งสมาชิกสภาท้องถิ่นและผู้บริหารท้องถิ่น พ.ศ. 2562 และที่แก้ไขเพิ่มเติม

สายด่วน 1444 ทุกคำถามมีคำตอบ ทุกคำตอบเราติดตามด้วยความใส่ใจ

สามารถศึกษารายละเอียด
เพิ่มเติมได้ที่



สำนักงานคณะกรรมการการเลือกตั้ง



www.ecl.go.th



ECT Thailand



ecl.thailand



สายด่วน 1444

จัดทำโดย สำนักประชาสัมพันธ์

สำนักงานคณะกรรมการการเลือกตั้ง



ความรู้เกี่ยวกับการเลือกตั้งองค์การบริหารส่วนจังหวัด

ผู้สมัครรับเลือกตั้งใช้จ่ายในการเลือกตั้ง

สมาชิกสภาองค์การบริหารส่วนจังหวัดหรือนายกองค์การบริหารส่วนจังหวัด
เกินจำนวนที่กำหนดจะมีความผิดตามกฎหมายเลือกตั้งอย่างไร ?

!! ต้องระวางโทษดังนี้ !!



จำคุกตั้งแต่ 1 ปี - 5 ปี



หรือปรับตั้งแต่ 20,000 บาท - 100,000 บาท



หรือปรับเป็นจำนวน 3 เท่า ของจำนวนเงินที่เกินจำนวนค่าใช้จ่ายในการเลือกตั้ง
ที่ผู้อำนวยการการเลือกตั้งประจำจังหวัดประกาศกำหนด แล้วแต่จำนวนใดจะมากกว่ากัน



หรือทั้งจำทั้งปรับ และให้ศาลสั่งเพิกถอนสิทธิเลือกตั้งของผู้นั้นกำหนด 10 ปี

ศึกษาเพิ่มเติมได้จาก : ม.60 , ม.127 พ.ร.บ.การเลือกตั้งสมาชิกสภาท้องถิ่นหรือผู้บริหารท้องถิ่น พ.ศ. 2562 และที่แก้ไขเพิ่มเติม

สายด่วน 1444 ทุกคำถามมีคำตอบ ทุกคำตอบเราติดตามด้วยความใส่ใจ

สามารถศึกษารายละเอียด
เพิ่มเติมได้ที่



สำนักงานคณะกรรมการการเลือกตั้ง



ect.thailand



www.ect.go.th



ECT Thailand



สายด่วน 1444

จัดทำโดย สำนักประชาสัมพันธ์

สำนักงานคณะกรรมการการเลือกตั้ง



ความรู้เกี่ยวกับการเลือกตั้งองค์การบริหารส่วนจังหวัด



5 ข้อห้ามในการหาเสียง

เลือกตั้งสมาชิกสภาองค์การบริหารส่วนจังหวัด
หรือนายกองค์การบริหารส่วนจังหวัด
มีอะไรบ้าง ?

1

จัดทำ ให้ เสนอให้ สัญญาว่าจะให้ หรือจัดเตรียมเพื่อจะให้
ทรัพย์สินหรือผลประโยชน์อื่นใดอันอาจคำนวณเป็นเงินได้แก่ผู้ใด

2

ให้ เสนอให้ หรือสัญญาว่าจะให้เงิน ทรัพย์สิน หรือประโยชน์อื่นใด
ไม่ว่าจะโดยตรงหรือโดยอ้อมแก่ชุมชน สมาคม มูลนิธิ วัด
หรือศาสนสถานอื่น สถานศึกษา สถานสงเคราะห์
หรือสถาบันอื่นใด

3

ทำการโฆษณาหาเสียงด้วยการจัดให้มีหรสพหรือการรื่นเริงต่าง ๆ

4

เลี้ยงหรือรับจะจัดเลี้ยงผู้ใด

5

หลอกลวง บังคับ ชูเชิญ ใช้อิทธิพลคุกคาม ใสร้ายด้วยความเท็จ
หรือจงใจให้เข้าใจผิดในคะแนนนิยมของผู้สมัครใด

ศึกษาเพิ่มเติมได้จาก: มาตรา 65 พ.ร.บ. การเลือกตั้งสมาชิกสภาท้องถิ่นหรือผู้บริหารท้องถิ่น พ.ศ. 2562 และที่แก้ไขเพิ่มเติม
สายด่วน 1444 ทุกคำถามมีคำตอบ ทุกคำตอบเราติดตามด้วยความใส่ใจ

สามารถศึกษารายละเอียด
เพิ่มเติมได้ที่



สำนักงานคณะกรรมการการเลือกตั้ง



ect.thailand



www.ect.go.th



ECT Thailand



สายด่วน 1444

จัดทำโดย สำนักประชาสัมพันธ์

สำนักงานคณะกรรมการการเลือกตั้ง



ความรู้เกี่ยวกับการเลือกตั้งองค์การบริหารส่วนจังหวัด

ผู้สมัครสมาชิกสภาองค์การบริหารส่วนจังหวัด หรือนายกองค์การบริหารส่วนจังหวัด

สามารถจัดรถรับ - ส่ง ให้ผู้มีสิทธิเลือกตั้ง
ไปลงคะแนนได้หรือไม่ ?



ห้ามมิให้ผู้สมัครสมาชิกสภาท้องถิ่นหรือผู้บริหารท้องถิ่นจัดยานพาหนะ
นำผู้มีสิทธิเลือกตั้งไปยังที่เลือกตั้ง เพื่อการเลือกตั้งหรือนำกลับจากที่เลือกตั้ง
หรือจัดให้ผู้มีสิทธิเลือกตั้งไปหรือกลับเพื่อออกเสียงลงคะแนน
โดยไม่ต้องเสียค่าโดยสารหรือค่าจ้างซึ่งต้องเสียตามปกติ

ศึกษาเพิ่มเติมได้จาก: มาตรา 67 พ.ร.บ. การเลือกตั้งสมาชิกสภาท้องถิ่นหรือผู้บริหารท้องถิ่น พ.ศ.2562 และที่แก้ไขเพิ่มเติม
สายด่วน 1444 ทุกคำถามมีคำตอบ ทุกคำตอบเราติดตามด้วยความใส่ใจ

สามารถศึกษารายละเอียด
เพิ่มเติมได้ที่



สำนักงานคณะกรรมการการเลือกตั้ง



www.ect.go.th



ECT Thailand



สายด่วน 1444



สายด่วน 1444

จัดทำโดย สำนักประชาสัมพันธ์

สำนักงานคณะกรรมการการเลือกตั้ง



ความรู้เกี่ยวกับการเลือกตั้งองค์การบริหารส่วนจังหวัด

ผู้มีสิทธิเลือกตั้งที่ลงคะแนนเลือกตั้งแล้ว
จะถ่ายรูปบัตรเลือกตั้งไว้เป็นที่ระลึกได้หรือไม่ ?



ในระหว่างการออกเสียงลงคะแนน
ห้าม มิให้ผู้ใดใช้เครื่องมืออุปกรณ์ใด
ถ่ายภาพบัตรเลือกตั้ง
เพื่อให้เห็นเครื่องหมายลงคะแนนในคูหาเลือกตั้ง



ศึกษาเพิ่มเติมได้ที่ : พ.ร.บ.การเลือกตั้งสมาชิกสภาท้องถิ่นหรือผู้บริหารท้องถิ่น พ.ศ. 2562 และที่แก้ไขเพิ่มเติม

สายด่วน 1444 ทุกคำถามมีคำตอบ ทุกคำตอบเราติดตามด้วยความใส่ใจ

สามารถทักหาเราได้ที่
เฟซบุ๊ก



สำนักงานคณะกรรมการการเลือกตั้ง



ect.thailand

จัดทำโดย สำนักประชาสัมพันธ์

www.ect.go.th



ECT Thailand



สายด่วน 1444

สำนักงานคณะกรรมการการเลือกตั้ง



ความรู้เกี่ยวกับการเลือกตั้งองค์การบริหารส่วนจังหวัด

ผู้มีสิทธิเลือกตั้งสามารถนำบัตรเลือกตั้ง
ที่ตนลงคะแนนแล้วให้ผู้อื่นดูได้หรือไม่ ?



ห้ามมิให้ผู้มีสิทธิเลือกตั้ง

นำบัตรเลือกตั้งที่ออกเสียงลงคะแนนแล้ว
แสดงต่อผู้อื่น เพื่อให้ผู้อื่นทราบว่าตนได้ลงคะแนนเลือก

หรือลงคะแนนไม่เลือกผู้สมัครผู้ใด

ศึกษาเพิ่มเติมได้ที่ พ.ร.บ. การเลือกตั้งสมาชิกสภาท้องถิ่นหรือผู้บริหารท้องถิ่น พ.ศ. 2562 และที่แก้ไขเพิ่มเติม

สายด่วน 1444 ทุกคำถามมีคำตอบ ทุกคำตอบเราติดตามด้วยความใส่ใจ

สำนักงานคณะกรรมการการเลือกตั้ง

www.ect.go.th

สำนักงานคณะกรรมการการเลือกตั้ง

ECT Thailand

ect.thailand

รับฟังเสียงประชาชน

สำนักงานคณะกรรมการการเลือกตั้ง



ความรู้เกี่ยวกับการเลือกตั้งองค์การบริหารส่วนจังหวัด

ผู้มีสิทธิเลือกตั้งที่**เรียกรับเงิน**จากผู้สมัครรับเลือกตั้ง
สมาชิกสภาองค์การบริหารส่วนจังหวัด
หรือนายกองค์การบริหารส่วนจังหวัด
เพื่อลงคะแนนเลือกตั้งให้ จะมีความผิดหรือไม่?

"มีความผิด!!!"

เพราะ ห้าม มิให้ผู้มีสิทธิเลือกตั้งผู้ใดเรียก รับ
หรือยอมจะรับเงิน ทรัพย์สินหรือประโยชน์อื่นใด
สำหรับตนเองหรือผู้อื่น เพื่อลงคะแนนเลือกหรือ
ลงคะแนนไม่เลือกผู้สมัครผู้ใด
หรืองดเว้นไม่ลงคะแนนให้แก่ผู้สมัครผู้ใด



ศึกษาเพิ่มเติมได้จาก : มาตรา 92 พ.ร.บ. การเลือกตั้งสมาชิกสภาท้องถิ่นหรือผู้บริหารท้องถิ่น พ.ศ. 2562 และที่แก้ไขเพิ่มเติม

สายด่วน 1444 ทุกคำถามมีคำตอบ ทุกคำตอบเราติดตามด้วยความใส่ใจ

สามารถศึกษารายละเอียด
เพิ่มเติมได้ที่

สำนักงานคณะกรรมการการเลือกตั้ง ict.thailand
 www.ect.go.th ECT Thailand สายด่วน 1444

จัดทำโดย สำนักประชาสัมพันธ์
สำนักงานคณะกรรมการการเลือกตั้ง



ความรู้เกี่ยวกับการเลือกตั้งองค์การบริหารส่วนจังหวัด

ผู้บังคับบัญชาหรือนายจ้าง มีบทบาทต่อผู้ใต้บังคับบัญชาหรือลูกจ้าง ในการเลือกตั้งอย่างไร ?



ห้ามมิให้ผู้บังคับบัญชาหรือนายจ้างผู้ใด
ขัดขวาง หน่วงเหนี่ยว หรือไม่ให้
ความสะดวก โดยไม่มีเหตุผลอันสมควร
ในการไปใช้สิทธิเลือกตั้ง
ของผู้ใต้บังคับบัญชาหรือลูกจ้าง

ศึกษาเพิ่มเติมได้จาก : พ.ร.บ. การเลือกตั้งสมาชิกสภาท้องถิ่นหรือผู้บริหารท้องถิ่น พ.ศ. 2562 และที่แก้ไขเพิ่มเติม

สายด่วน 1444 ทุกคำถามมีคำตอบ ทุกคำตอบเราติดตามด้วยความใส่ใจ

สามารถศึกษารายละเอียด

เพิ่มเติมได้ที่



สำนักงานคณะกรรมการการเลือกตั้ง



www.ect.go.th



ECT Thailand



ect.thailand



สายด่วน 1444

จัดทำโดย สำนักประชาสัมพันธ์

สำนักงานคณะกรรมการการเลือกตั้ง



ความรู้เกี่ยวกับการเลือกตั้งองค์การบริหารส่วนจังหวัด

ผู้ใดลงสมัคร

รับเลือกตั้ง

สมาชิกสภาองค์การบริหารส่วนจังหวัด
หรือนายกองค์การบริหารส่วนจังหวัด
โดยรู้อยู่แล้วว่าตน ขาดคุณสมบัติ ในการสมัครจะต้องระวางโทษอย่างไร ?



ต้องระวางโทษดังนี้

ต้องระวางโทษ
จำคุก
ตั้งแต่ 1 - 10 ปี



และปรับตั้งแต่
20,000 – 200,000 บาท



และให้ศาลสั่ง
เพิกถอนสิทธิเลือกตั้ง
ของผู้นั้นมีกำหนด 20 ปี



ศึกษาเพิ่มเติมได้ที่ ม. 120 พ.ร.บ. การเลือกตั้งสมาชิกสภาท้องถิ่นหรือผู้บริหารท้องถิ่น พ.ศ. 2562 และที่แก้ไขเพิ่มเติม

สายด่วน 1444 ทุกคำถามมีคำตอบ ทุกคำตอบเราติดตามด้วยความใส่ใจ

สามารถศึกษาละเอียด
เพิ่มเติมได้ที่



สำนักงานคณะกรรมการการเลือกตั้ง



www.ect.go.th



ECT Thailand



ect.thailand



สายด่วน 1444

จัดทำโดย สำนักประชาสัมพันธ์

สำนักงานคณะกรรมการการเลือกตั้ง



ความรู้เกี่ยวกับการเลือกตั้งองค์การบริหารส่วนจังหวัด

ผู้มีสิทธิเลือกตั้งฉีกบัตรเลือกตั้ง

จะมีโทษตามกฎหมายอย่างไร ?



ต้องระวางโทษดังนี้

ต้องระวางโทษ

ปรับไม่เกิน 5,000 บาท

และมีให้ถือว่าเป็นความผิดฐานทำให้เสียทรัพย์

ศึกษาเพิ่มเติมได้ที่ ม.121 พ.ร.บ. การเลือกตั้งสมาชิกสภาท้องถิ่นและผู้บริหารท้องถิ่น พ.ศ. 2562 และที่แก้ไขเพิ่มเติม

สายด่วน 1444 ทุกคำถามมีคำตอบ ทุกคำตอบเราติดตามด้วยความใส่ใจ

สามารถศึกษาอะไอดีค
เพิ่มเติมได้ที่



สำนักงานคณะกรรมการการเลือกตั้ง



ect.thailand



www.ect.go.th



ECT Thailand



สายด่วน 1444

จัดทำโดย สำนักประชาสัมพันธ์

สำนักงานคณะกรรมการการเลือกตั้ง



ความรู้เกี่ยวกับการเลือกตั้งองค์การบริหารส่วนจังหวัด

ในวันเลือกตั้ง สามารถจำหน่ายสุราได้หรือไม่?



ห้ามมิให้ผู้ใด ✨
ขาย จำหน่าย จ่ายแจก หรือจัดเลี้ยงสุราทุกชนิด
ในเขตเลือกตั้ง

ในระหว่างเวลา 18.00 น. ของวันก่อนวันเลือกตั้ง 1 วัน
จนถึงเวลา 18.00 น. ของวันเลือกตั้ง

ศึกษาเพิ่มเติมได้ที่ : ม.123 พ.ร.บ.การเลือกตั้งสมาชิกสภาท้องถิ่นหรือผู้บริหารท้องถิ่น พ.ศ. 2562 และที่แก้ไขเพิ่มเติม

สายด่วน 1444 ทุกคำถามมีคำตอบ ทุกคำตอบเราติดตามด้วยความใส่ใจ

สามารถศึกษารายละเอียด
เพิ่มเติมได้ที่



สำนักงานคณะกรรมการการเลือกตั้ง



ect.thailand

จัดทำโดย สำนักประชาสัมพันธ์



www.ect.go.th



ECT Thailand



สายด่วน 1444

สำนักงานคณะกรรมการการเลือกตั้ง



ความรู้เกี่ยวกับการเลือกตั้งองค์การบริหารส่วนจังหวัด

บุคคลใดที่เล่นพนัน

ผลการเลือกตั้ง องค์การบริหารส่วนจังหวัด
จะต้องระวางโทษอย่างไร ?

ต้องระวางโทษดังนี้



ต้องระวางโทษ
จำคุกตั้งแต่ 1- 5 ปี

หรือปรับ
ตั้งแต่ 20,000
ถึง 100,000 บาท



และให้ศาลสั่งเพิกถอนสิทธิเลือกตั้ง
ของผู้เล่นมีกำหนด 10 ปี และเพิกถอนสิทธิ
สมัครรับเลือกตั้งของผู้จัดให้มีการเล่น

ถ้าผู้สมัครเป็นผู้กระทำ ต้องระวางโทษ จำคุก ตั้งแต่ 1-10 ปี หรือปรับตั้งแต่ 20,000 ถึง 200,000 บาท หรือทั้งจำทั้งปรับ และให้ศาลสั่งเพิกถอนสิทธิสมัครรับเลือกตั้งของผู้สมัครนั้น

ศึกษาเพิ่มเติมได้ที่ ม.124 พ.ร.บ. การเลือกตั้งสมาชิกสภาท้องถิ่นและผู้บริหารท้องถิ่น พ.ศ. 2562 และที่แก้ไขเพิ่มเติม

สายด่วน 1444 ทุกคำถามมีคำตอบ ทุกคำตอบเราติดตามด้วยความใส่ใจ

สามารถศึกษาอะเอ็ชด

เพิ่มเติมได้ที่



สำนักงานคณะกรรมการการเลือกตั้ง



www.ect.go.th



ECT Thailand



ect.thailand



สายด่วน 1444

จัดทำโดย สำนักประสานสัมพันธ์

สำนักงานคณะกรรมการการเลือกตั้ง



สำนักงานคณะกรรมการการเลือกตั้ง

**เลขที่ 120 ม.3 ชั้น 2 อาคารรัฐประศาสนภักดี ศูนย์ราชการ
ถนนแจ้งวัฒนะ แขวงทุ่งสองห้อง เขตหลักสี่ กรุงเทพมหานคร 10210**